



KONFERENCE Regionservis

Dotační příležitosti EU pro obce 2021+
aneb „Kdo je připraven, není překvapen“

Ing. Radim Sršeň, Ph.D.

náměstek ministra pro místní rozvoj

Základní rysy programového období 21+

- Pokles EU financí z fondů ESIF o 24%
- N+3 období
- Ex-ante financování
- Regiony soudržnosti (méně rozvinuté x přechodové)

Ze závěrů Evropské rady, která se konala ve dnech 17. - 21. července 2020, vyplývají pro ČR tyto maximální míry spolufinancování z EU fondů:

- 85 % pro méně rozvinuté regiony, jejichž HDP na obyvatele v období 2015-2017 byl nižší než 75 % průměru EU – 27
- 70 % pro přechodové regiony, jejichž HDP na obyvatele v období 2015-2017 byl mezi 75 % - 100% průměru EU – 27, které v období 2014-2020 spadaly mezi méně rozvinuté regiony
- 40% pro rozvinutější regiony, jejichž HDP na obyvatele v období 2015-2017 byl vyšší než 100 % průměru EU – 27
- 80 % pro programy implementované v rámci Evropské územní spolupráce.
- V případě Fondu soudržnosti je stanovena maximální míra spolufinancování ve výši 85 % pro celé území ČR.



Priority politiky soudržnosti 2021-2027

Pět cílů hlavní investiční politiky EU



Cíl politiky 1
Inteligentnější Evropa
▶ Inteligentnější Česko

- podpora inovací
- rozvoj digitalizace a internetu
- ekonomická transformace
- podpora malých a středních podniků

3,5 mld.
EUR



Cíl politiky 2
Zelenější, bezuhlíková Evropa
▶ Zelenější, bezuhlíkové Česko

- oběhové hospodářství
- čistá městská mobilita
- úspory energie a obnovitelné zdroje
- opatření v souvislosti se změnou klimatu

6,2 mld.
EUR



Cíl politiky 5
Evropa bližší občanům
▶ Česko bližší občanům

- podpora místně vedených strategií rozvoje
- udržitelný rozvoj měst v EU
(rovněž financováno i z CP1-4)

0,3 mld.
EUR
jen CP5

21 mld.
EUR*

pro politiku
soudržnosti



Cíl politiky 3
Propojenější Evropa
▶ Propojenější Česko

- efektivní mobilita
- rozšíření strategických dopravních sítí

4,3 mld.
EUR



Cíl politiky 4
Sociálněji Evropa
▶ Sociálněji Česko

- vyšší kompetence
- odbornější dovednosti
- rozvoj vzdělávání
- podpora sociálního začleňování
- rovný přístup ke zdravotní péči

4,5 mld.
EUR

*Návrhy reflektují aktuální stav vyjednávání evropské legislativy (prosinec 2020) a budou zpřesněny po schválení Evropským parlamentem. V cílech a alokacích není zahrnut Fond pro spravedlivou transformaci a OP Technická pomoc.

Struktura programů pro období 2021 – 2027

Schváleno vládou ČR dne 4. února 2019 (struktura OP).
Naposledy na jednání a schválení dokumentů na podzim 2022.
Dále bude fungovat i PRV ČR a OP Rybářství.
Nově také OP Spravedlivá transformace.

| Název OP | Řídicí orgán |
|---|--|
| OP Technologie a aplikace pro konkurenceschopnost | Ministerstvo průmyslu a obchodu |
| OP Doprava | Ministerstvo dopravy |
| OP Životní prostředí | Ministerstvo životního prostředí |
| OP Jan Amos Komenský | Ministerstvo školství, mládeže a tělovýchovy |
| OP Zaměstnanost + | Ministerstvo práce a sociálních věcí |
| Integrovaný regionální OP | Ministerstvo pro místní rozvoj |
| OP Technická pomoc | Ministerstvo pro místní rozvoj |
| OP Přeshraniční spolupráce | Ministerstvo pro místní rozvoj |

550

Miliard korun pro politiku soudržnosti:

PŘEHLED NOVÝCH PROGRAMŮ A NAVRHOVANÝCH OBLASTÍ PODPORY v programovém období 2021–2027



79,3 mld. Kč

OP Technologie a aplikace pro konkurenceschopnost

Řídicí orgán
Ministerstvo průmyslu a obchodu

- Výzkum a inovace
- Digitalizace a rozvoj internetu
- Růst konkurenceschopnosti malých a středních podniků
- Zvýšení přidané hodnoty výrobců a služeb podniků v produkčním řetězci
- Zavádění pokročilých technologií a principů průmyslu 4.0 ve firmách
- Modernizace a zefektivnění výroby, distribuce a akumulace energie
- Zvýšení energetické účinnosti a energetických úspor
- Zavedení inovativních nízkouhlíkových technologií
- Efektivní a šetrné využívání obnovitelných zdrojů energie
- Zavedení moderních a vysoce účinných způsobů výroby, distribuce a akumulace tepelné energie
- Využití brownfieldů pro podnikatelskou činnost



122,7 mld. Kč

Integrovaný regionální operační program

Řídicí orgán
Ministerstvo pro místní rozvoj

- Regionální dopravní napojení s vazbou na síť TEN-T (silnice II. třídy)
- Rozvoj městské, příměstské a regionální dopravy (vč. vozového parku, přestupních terminálů atd.)
- Rozvoj cyklistické infrastruktury
- Zkvalitňování územní vzdělávací infrastruktury
- Sociální bydlení
- Účinné zabezpečení informačních systémů veřejné správy a adekvátní reakce na rostoucí kybernetické hrozby
- Infrastruktura sociálních služeb
- Podpora ochrany veřejného zdraví
- Modernizace urgentních příjmů
- Integrovaná onkologická, perinatologická a gerontologická péče
- Psychiatrická péče
- Následná a dlouhodobá péče
- Digitalizace a klientsky orientovaná veřejná správa
- Zkvalitňování veřejných prostranství v obcích a městech včetně zelené infrastruktury
- Ochrana obyvatelstva a prevence rizik
- Kulturní dědictví a cestovní ruch
- Komunitně vedený místní rozvoj



64,1 mld. Kč

OP Jan Amos Komenský

Řídicí orgán
Ministerstvo školství, mládeže a tělovýchovy

- Kurikula a metody výuky pro 21. století, rozvoj klíčových kompetencí
- Rovnost ve vzdělávání, jeho dostupnost a individuální přístup
- Rozvoj kapacit pro vzdělávání
- Komplexní zlepšení přípravy a rozvoje pedagogických pracovníků
- Mobilita zaměstnanců ve výzkumu a vzdělávání a rozvoj mezinárodní spolupráce
- Zlepšování prostředí a rozvoj kapacit pro výzkum a vývoj
- Spolupráce a funkční propojení veřejné správy, akademického, výzkumného a podnikatelského sektoru



36,4 mld. Kč

OP Zaměstnanost+

Řídicí orgán
Ministerstvo práce a sociální věci

- Zefektivnění veřejné správy pro poskytování kvalitních služeb
- Zvýšení účasti znevýhodněných skupin na trhu práce
- Modernizace institucí na trhu práce
- Podpora rovných příležitostí a sladování pracovní mobility
- Sociální začleňování
- Sociální bydlení
- Klientsky orientované sociální služby
- Zlepšování kvality a dostupnosti zdravotní péče



61,1 mld. Kč

OP Životní prostředí

Řídicí orgán
Ministerstvo životního prostředí

- Ochrana a péče o přírodu a krajinu
- Zlepšení kvality ovzduší
- Ochrana a zlepšení stavu vody a vodního hospodářství
- Řešení sucha, povodňová prevence a opatření proti sesuvům půdy
- Sanace míst s ekologickou zátěží
- Vytvoření zázemí pro vzdělávání pro udržitelný rozvoj
- Zavedení principů oběhové ekonomiky a účinné využívání zdrojů
- Zvýšení energetické účinnosti a energetických úspor
- Efektivní a šetrné využívání obnovitelných zdrojů energie



125 mld. Kč

OP Doprava

Řídicí orgán
Ministerstvo dopravy

- Rozvoj a z kvalitnější liniové dopravní infrastruktury (vč. měst a jejich zázemí)
- Zavedení moderních technologií pro organizaci dopravy a snížení dopravní zátěže
- Zvýšení využití a dostupnosti alternativních paliv v dopravě



0,78 mld. Kč

OP Rybářství

Řídicí orgán
Ministerstvo zemědělství

- Ochrana a obnova vodní biodiverzity
- Rozvoj akvakultury
- Propagace rybářství
- Podpora zpracovatelských kapacit



42,7 mld. Kč

OP Spravedlivé transformace

Řídicí orgán
Ministerstvo životního prostředí

- Řešení sociálních, hospodářských a environmentálních dopadů transformace na klimaticky neutrální ekonomiku ve vybraných regionech



OP Technická pomoc

Řídicí orgán
Ministerstvo pro místní rozvoj

- Řízení a koordinace Dohody o partnerství
- Podpora horizontálních otázek a partnerů
- Podpora administrativní kapacity implementace

Programy přeshraniční spolupráce (Interreg VI-A)



Podporují přeshraniční projekty v českém příhraničí

- ČR – Polsko
- ČR – Svobodný stát Sasko
- ČR – Svobodný stát Bavorsko
- ČR – Rakousko
- ČR – Slovenská republika

Řídicí orgán

- Ministerstvo pro místní rozvoj ČR
- Saské státní ministerstvo regionálního rozvoje
- Bavorské státní ministerstvo hospodářství, regionálního rozvoje a energetiky
- Úřad vlády země Dolní Rakousko
- Ministerstvo zemědělství a rozvoje venkova SR

*Schéma a uvedené dílčí částky nezahrnují problematiku technické pomoci a to jak v samostatném Operačním programu Technická pomoc (OP TP), tak technickou pomoc v jednotlivých operačních programech, která slouží pro zajištění fungování programu pro stránce personální a administrativní. Výjimku tvoří OP Spravedlivé transformace a OP Rybářství, kde je částka již zahrnuta.

Přehled operačních programů odpovídá stavu, v jakém byly předloženy vládě v říjnu 2020.

Případné změny v alokacích a zaměření operačních programů mohou ještě nastat v průběhu vyjednávání Dohody o partnerství a operačních programů s Evropskou komisí.

Dohoda o partnerství, zastřešující strategie pro politiku soudržnosti v ČR, bude předložena vládě v létě 2021 a následně projednána s Evropskou komisí. První výzvy spadající pod nové programové období 2021–2027 by mohly být v některých programech vyhlášeny na konci tohoto roku, většina výzev by se pak začala vyhlášovat v první polovině roku 2022.

Modernizační fond

- V roce 2019 představila Evropská komise strategickou vizi nazvanou Zelená dohoda pro Evropu, do níž byl integrován i Modernizační fond.
- <https://www.sfzp.cz/dotace-a-pujcky/modernizacni-fond/>
- Modernizační fond, z emisních povolenek, přibližně **150 mld. Kč** na celé období 2021–2030, oblast energetiky a klimatu. Nyní jdou 2% (150 miliard Kč) z financí emisních povolenek do Modernizačního fondu, EU vyjednalo navýšení na 4%
- Ceny emisních povolenek rychle rostou a s tím by měla růst i alokace programu
- Není legislativa pro energetické společenství, komunity
- Obce mohou žádat v programu 1, 2, 6, 7, 8 a 9.
- Program 2 omezení pro projekt FTV minimálně 100 KW (FTV)/vymezení vůči zelené úsporám. Program 2 bude mít jednotkové náklady.
- <https://www.sfzp.cz/dotace-a-pujcky/modernizacni-fond/vyzvy/>



Modernizační fond



| | Název programu | Podíl na alokaci | Odhadovaná alokace v mlrd. Kč |
|---|---|------------------|-------------------------------|
| 1 | Modernizace soustav zásobování tepelnou energií | 26,0 % | 40,0 |
| 2 | Nové obnovitelné zdroje v energetice | 38,7 % | 59,6 |
| 3 | Zlepšení energetické účinnosti a snižování emisí skleníkových plynů v průmyslu v EU ETS | 13,3 % | 20,5 |
| 4 | Zlepšení energetické účinnosti v podnikání | 6,0 % | 9,2 |
| 5 | Modernizace dopravy v podnikatelském sektoru | 3,5 % | 5,4 |
| 6 | Modernizace veřejné dopravy | 5,0 % | 7,7 |
| 7 | Energetická účinnost ve veřejných budovách a infrastruktuře | 4,0 % | 6,2 |
| 8 | Komunitní energetika | 1,5 % | 2,3 |
| 9 | Modernizace soustav veřejného osvětlení | 2,0 % | 3,1 |

▸ RRF – Recovery and Resilient Fund (Facilita na podporu oživení a odolnosti)

- Nový fond velké množství financí cca 200 miliard Kč
- Program pod MPO a implementace přes věcně příslušná ministerstva a jejich programy
- Hlavní podkladem pro čerpání financí bude Národní plán obnovy (NPO)

Facilita na podporu oživení a odolnosti (RRF)

- Členské státy mohou o podporu z RRF žádat Evropskou komisi předkládáním Národních plánů na podporu oživení a odolnosti
- Plán bude připraven na celé tři roky, kdy je RRF možné závazkovat (2021–2023).
- Revidován bude v roce 2022, kdy bude známa alokace na poslední, třetí rok (pro kterou bude platit jiný alokační klíč).
- **Důležité iniciativy:**
 - Nabírání na síle – budování a integrace kapacit obnovitelné energie;
 - Renovace – zlepšení energetické účinnosti budov;
 - Dobíjení a doplňování paliva – urychlení rozvoje čisté mobility;
 - Připojení – budování vysokorychlostního internetu;
 - Modernizovat – EU-ID a modernizace klíčových digitálních veřejných služeb;
 - Rozšíření – vytváření evropského průmyslového cloudu – digitální transformace EU závisí na zvýšení kapacit evropského průmyslového cloudu dat a na schopnosti rozvíjet nejvýkonnější, nejmodernější procesory;
 - Změna kvalifikace a prohlubování dovedností

1. Digitální transformace

- 1.1 Digitální služby občanům a firmám
- 1.2 Digitální systémy státní správy
- 1.3 Digitální vysokorychlostní sítě
- 1.4 Digitální ekonomika a společnost,
- 1.5 Digitální transformace podniků, inovativní start-upy a nové technologie
- 1.6 Rozvoj kulturního a kreativního sektoru
- 1.7 Zrychlení a digitalizace stavebního řízení
- 1.8 Digitální přístup k justici
- 1.9 Digitální přístup k archiváliím

2. Fyzická infrastruktura a zelená tranzice

- 2.1 Udržitelná a bezpečná doprava
- 2.2 Snižování spotřeby energie
- 2.3 Transformace průmyslu a přechod na čisté zdroje energie
- 2.4 Rozvoj čisté mobility
- 2.5 Renovace budov a ochrana ovzduší
- 2.6 Ochrana přírody a adaptace na klimatickou změnu
- 2.7 Cirkulární ekonomika a recyklace a průmyslová voda
- 2.8 Regenerace brownfieldů

3. Vzdělávání a trh práce

- 3.1 Inovace ve vzdělávání v kontextu digitalizace
- 3.2 Adaptace kapacity a zaměření školních programů
- 3.3 Modernizace služeb zaměstnanosti a rozvoj trhu práce

4. Instituce, regulace a podpora podnikání v reakci na covid

- 4.1 Systémová podpora veřejných investic

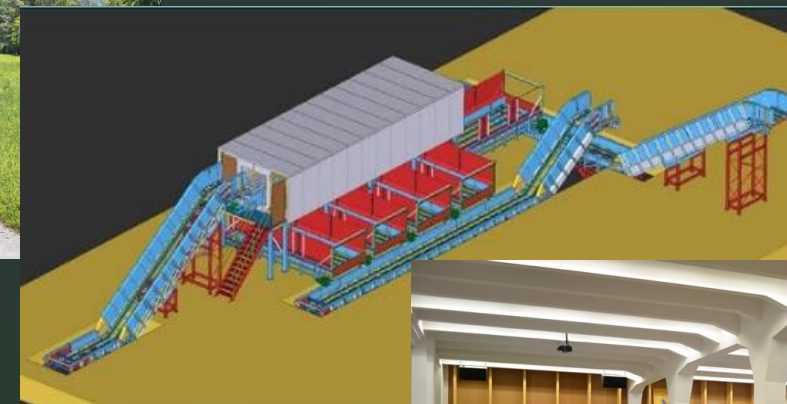
5. Výzkum, vývoj a inovace

- 5.1 Excelentní výzkum a vývoj v prioritních oblastech veřejného zájmu
- 5.2 Podpora výzkumu a vývoje v podnicích a zavádění inovací do podnikové praxe

6. Zdraví a odolnost obyvatel

- 6.1 Zvýšení odolnosti systému zdravotní péče
- 6.2 Prevence onkologických onemocnění

NPO



- Nejzajímavější opatření:
- Elektroautomobily a nabíječky
- Budování recyklační infrastruktury;
- Budování odpadové a energetické infrastruktury pro nakládání s vybranými druhy odpadů
- Mosty a tunely
- Veřejné osvětlení a zvýšení účinnosti
- Podpora přípravy investičních projektů
- Podpora kulturního a kreativního průmyslu
- Podpora vysokorychlostního internetu
- Drobné vodní toky a malé vodní nádrže
- Budování kapacity jeslí
- Rozvoj sociálních služeb

Just transition fond – Fond pro spravedlivou transformaci

OP Spravedlivá transformace – Plán spravedlivé územní transformace

▶ Pouze pro 3 kraje tzv. uhelné regiony

Zaměřený na podporu transformace uhelných regionů

Alokace programu je (1,6 mld. EUR; 40 mld. Kč)

FOND PRO SPRAVEDLIVOU TRANSFORMACI

40 mld. Kč

2021–2027

podpora začne spolu s
ostatními EU fondy

- malé a střední podniky
- věda, výzkum
- čistá energie
- digitalizace
- dekontaminace, rekultivace
- oběhové hospodářství
- aktivní politika zaměstnanosti



+ široké zaměření

+ komplexní projekty

+ jen pro uhelné regiony

Integrovaný regionální operační program 2021 - 2027



IROP



Nízkoemisní a bezemisní vozidla pro veřejnou dopravu, Plnicí a dobíjecí stanice pro veřejnou dopravu, Telematika pro veřejnou dopravu



Bezpečnost v dopravě

- výstavba, modernizace a rekonstrukce komunikací pro pěší v trase nebo v křížení pozemní komunikace s vysokou intenzitou dopravy; rekonstrukce místních komunikací jako doplňková aktivita.

Infrastruktura pro cyklistickou dopravu

- výstavba, modernizace a rekonstrukce vyhrazených komunikací pro cyklisty sloužících k dopravě do zaměstnání, škol a za službami, nebo napojující se na stávající komunikace pro cyklisty, včetně doprovodné infrastruktury; realizace doprovodné cyklistické infrastruktury při vyhrazených komunikacích pro cyklisty s vysokou intenzitou dopravy.



Silnice II. třídy na Prioritní regionální silniční síti - TENT

Revitalizace veřejných prostranství

- realizace zelené infrastruktury a souvisejících opatření nezbytných pro její rozvoj a pro zlepšení kvality veřejných prostranství (např. povrchy a podloží veřejných prostranství umožňující lepší zasakování srážkové vody, retenční a akumulární nádrže, prokořeňovací buňky stromů, výsadba vegetace, průlehy, vodní prvky, vodní plochy, městský mobiliář, herní prvky, dětská a workoutová hřiště, veřejné osvětlení, veřejné toalety); revitalizace nevyužívaných ploch, kde budou budována veřejná prostranství a zelená infrastruktura.



Podpora IZS

- U hasičů podpora výstavba a rekonstrukce požárních zbrojnic, pořízení požární techniky, vybudování a revitalizace umělých zdrojů požární vody v obcích.

Rekonstrukce infrastruktury mateřských škol a zařízení péče o děti typu dětské skupiny

- navýšení kapacit v MŠ, zvyšování kvality podmínek v MŠ, vznik nových zařízení péče o děti typu dětské skupiny.



Infrastruktura základních škol ve vazbě na odborné učebny a rekonstrukce učeben neúplných škol

- podpora vybudování a vybavení odborných učeben ZŠ ve vazbě na přírodní vědy, polytechnické vzdělávání, cizí jazyky, práci s digitálními technologiemi; budování vnitřní konektivity škol;
- vybudování zázemí pro školní poradenské pracoviště a pro práci s žáky se speciálními vzdělávacími potřebami (např. klidové zóny, reedukační učebny); budování zázemí pro pedagogické i nepedagogické pracovníky škol vedoucí k vyšší kvalitě vzdělávání ve školách (např. kabinety); vytvoření vnitřního i venkovního zázemí pro komunitní aktivity při ZŠ vedoucí k sociální inkluzi (např. veřejně přístupné prostory pro sportovní aktivity, knihovny, společenské místnosti), které by po vyučování sloužilo jako centrum vzdělanosti a komunitních aktivit;
- rekonstrukce učeben neúplných škol;

Infrastruktura pro sociální služby

- infrastruktura sociálních služeb poskytovaných podle zákona o sociálních službách, sociální bydlení, deinstitucionalizace

Revitalizace kulturních památek

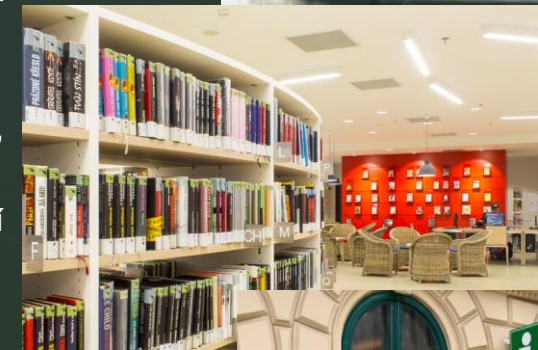
- Revitalizace národních kulturních památek, expozice, depozitáře, technické zázemí, návštěvnická centra, edukační centra, restaurování, vybavení pro konzervaci a restaurování, evidence a dokumentace sbírkových fondů, parky u památek, parkoviště u památek.

Knihovny a muzea

- revitalizace muzeí, expozice, depozitáře, technické zázemí, návštěvnická centra, edukační centra, restaurování, vybavení pro konzervaci a restaurování, evidence a dokumentace sbírkových fondů.
- rekonstrukce knihoven, návštěvnické a technické zázemí, zařízení pro digitalizaci a aplikační software, technické vybavení knihoven.

Veřejná infrastruktura udržitelného cestovního ruchu

- budování a revitalizace doprovodné infrastruktury cestovního ruchu (např. odpočívadla, parkoviště, sociální zařízení);
- budování a revitalizace sítě značení páteřních, regionálních a lokálních turistických tras;
- propojená a otevřená řešení návštěvnického provozu a navigačních systémů měst a obcí;
- rekonstrukce stávajících a budování nových turistických informačních center.



Společná zemědělská politika

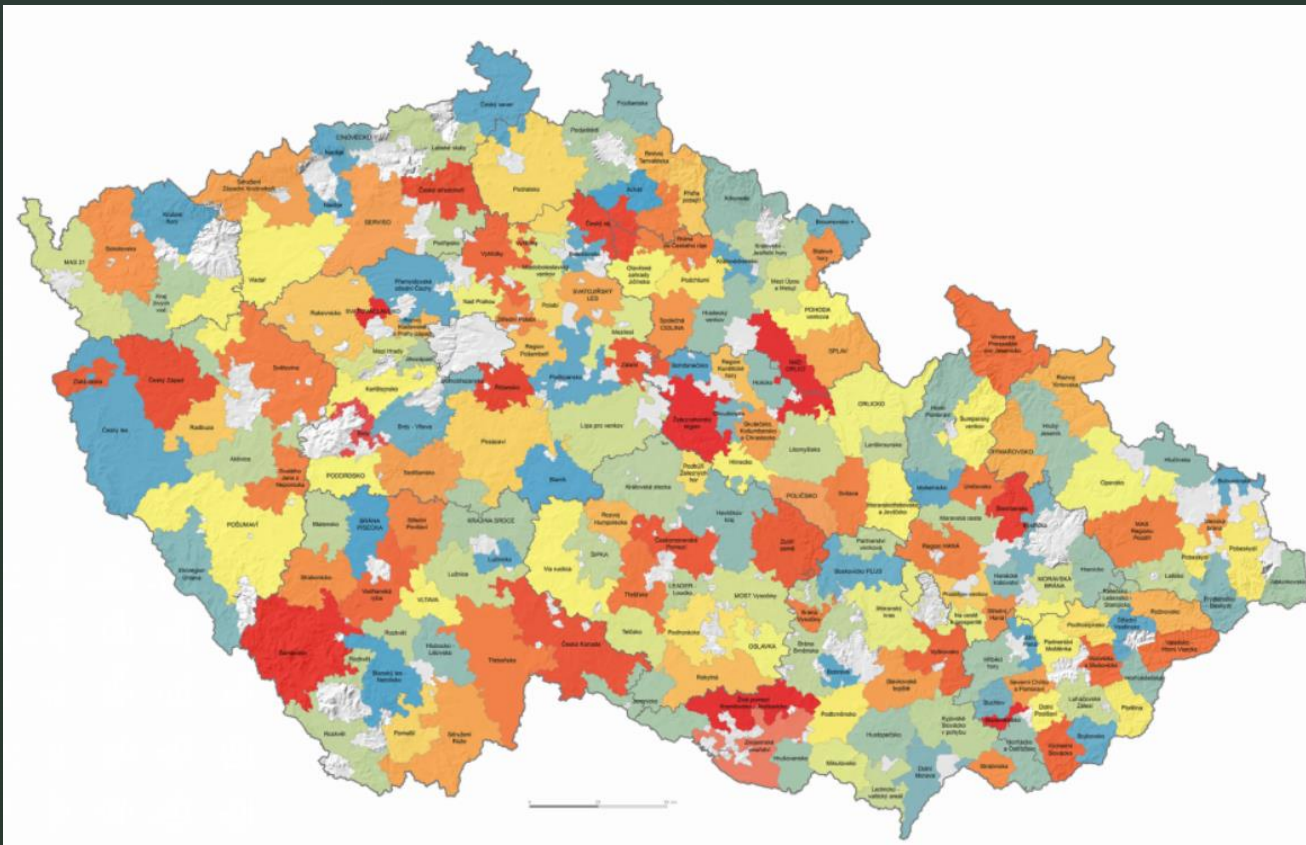
- Programové období začne až od roku 2023, tedy má 2 roky zdržení – program prioritně nastaven na zemědělce, lesníky a potravináře
- Opatření pro obce
- - Neproduktivní opatření v lesích – naučné stezky, altánky, vyhlídky, odpočívadla, herní prvky atp. na lesních pozemcích
- - Lesnické opatření – lesní cesty, lesní technika, pily apod.
- Přes CLLD podpora obecních úřadů, kulturáků, kluboven, sportovišť, malých památek, muzeí, knihoven apod.



CLLD



- 180 MAS
- 92% území ČR
- Multifondové financování
- Standardizace a strategie MAS



▀ Stav vyjednávání CLLD s jednotlivými ŘO

IROP 2021-2027

- Samostatná osa v IROP 2
- 7% alokace
- Akční plán odevzdání jaro 2022
- Podpora především obcí

OPZ+

- 3% alokace
- Zapojení MAS
- Téma zaměřená na komunitní práci, sociální oblast, zaměstnanost apod.

▀ Stav vyjednávání CLLD s jednotlivými ŘO

PRV / SR SZP

- Programové období prodlouženo o 2 roky
- Témata pro obce, podnikatele, zemědělce, lesníky, potravináře
- Alokace 5-8%

OPŽP

- Asi jen téma energetiky
- 400 milionů
- Zapojení MAS???
- Počet podpořených MAS???

▀ Stav vyjednávání CLLD s jednotlivými ŘO

OP JAK

- MAP III
- Návazný MAP IV
- Převedení šablon pod MAP IV

OP TAK

- Podpora rozvoje podniků
- 1 miliarda s možností navýšení
- Inovační projekty



Přístup k samosprávám

Národní dotace



►
Děkujeme za pozornost

RADIM SRŠEŇ
TOMÁŠ PAVELKA

MMR ČR

