



Aktuální vývoj a výhled financování ÚSC

Financování a hospodaření obcí, krajů, zadluženost, inkaso sdílených daní, rozpočet a legislativní změny r. 2017 a 2018

*Ministerstvo financí
leden 2018*



**Hospodaření obcí a krajů
v roce 2017**

**Zadluženost a rozpočtová
odpovědnost**

Státní rozpočet na rok 2018

**Aktuální dění v RUD a změny v
daňových předpisech**





Hospodaření obcí a krajů v roce v roce 2017

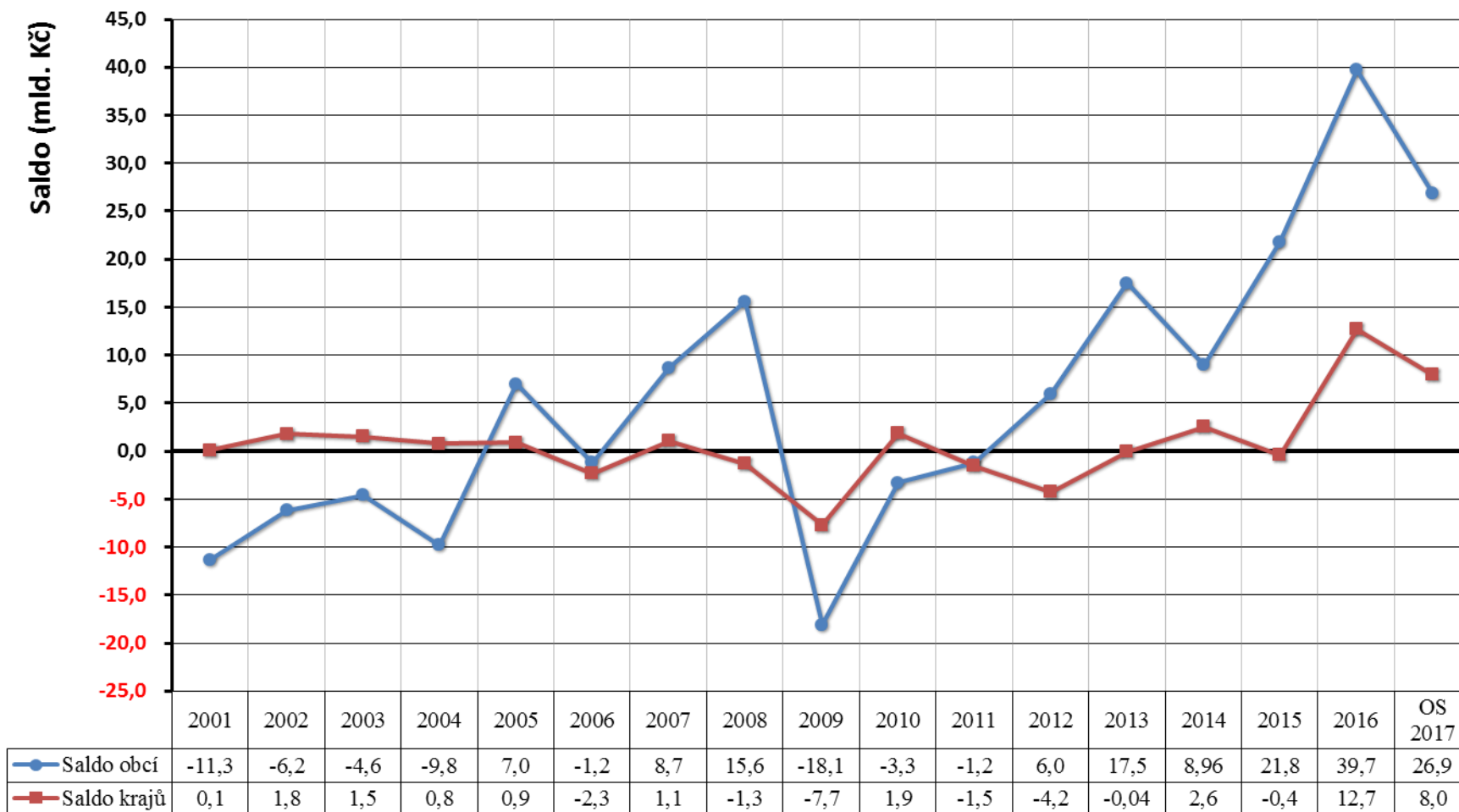
(vývoj daňových příjmů a jejich plnění)





Hospodaření obcí a krajů

Vývoj salda hospodaření obcí a krajů v letech 2001 až 2017 (v mld. Kč)



Roky



Příjmy a výdaje obcí a krajů v roce 2015-2017

v mld. Kč	2015		2016		OS 2017		Index 16/15		Index 17/16	
	Obce	Kraje	Obce	Kraje	Obce	Kraje	Obce	Kraje	Obce	Kraje
Daňové příjmy	175,4	50,9	190,8	58,7	206,7	64,9	108,8%	115,4%	108,4%	110,5%
Nedaňové příjmy	30,6	5,0	30,3	4,2	32,4	3,4	99,1%	83,7%	106,8%	81,2%
Kapitálové příjmy	5,3	0,3	7,8	0,6	7,8	0,4	147,2%	216,2%	100,0%	61,7%
Přijaté transfery	68,1	104,6	50,1	104,7	49,8	110,7	73,5%	100,1%	99,5%	105,7%
Příjmy celkem	279,4	160,8	279,0	168,3	296,7	179,5	99,8%	104,7%	106,4%	106,6%
Běžné výdaje	179,7	133,9	187,8	141,1	201,0	152,8	104,5%	105,4%	107,0%	108,3%
Kapitálové výdaje	77,9	27,3	51,4	14,5	68,9	18,7	66,0%	53,0%	134,0%	129,2%
Výdaje celkem	257,6	161,2	239,3	155,6	269,8	171,5	92,9%	96,5%	112,8%	110,2%
Saldo	21,8	-0,4	39,7	12,7	26,9	7,9				

daňové příjmy 2016: obce + 15,4 mld. Kč; kraje + 7,8 mld. Kč

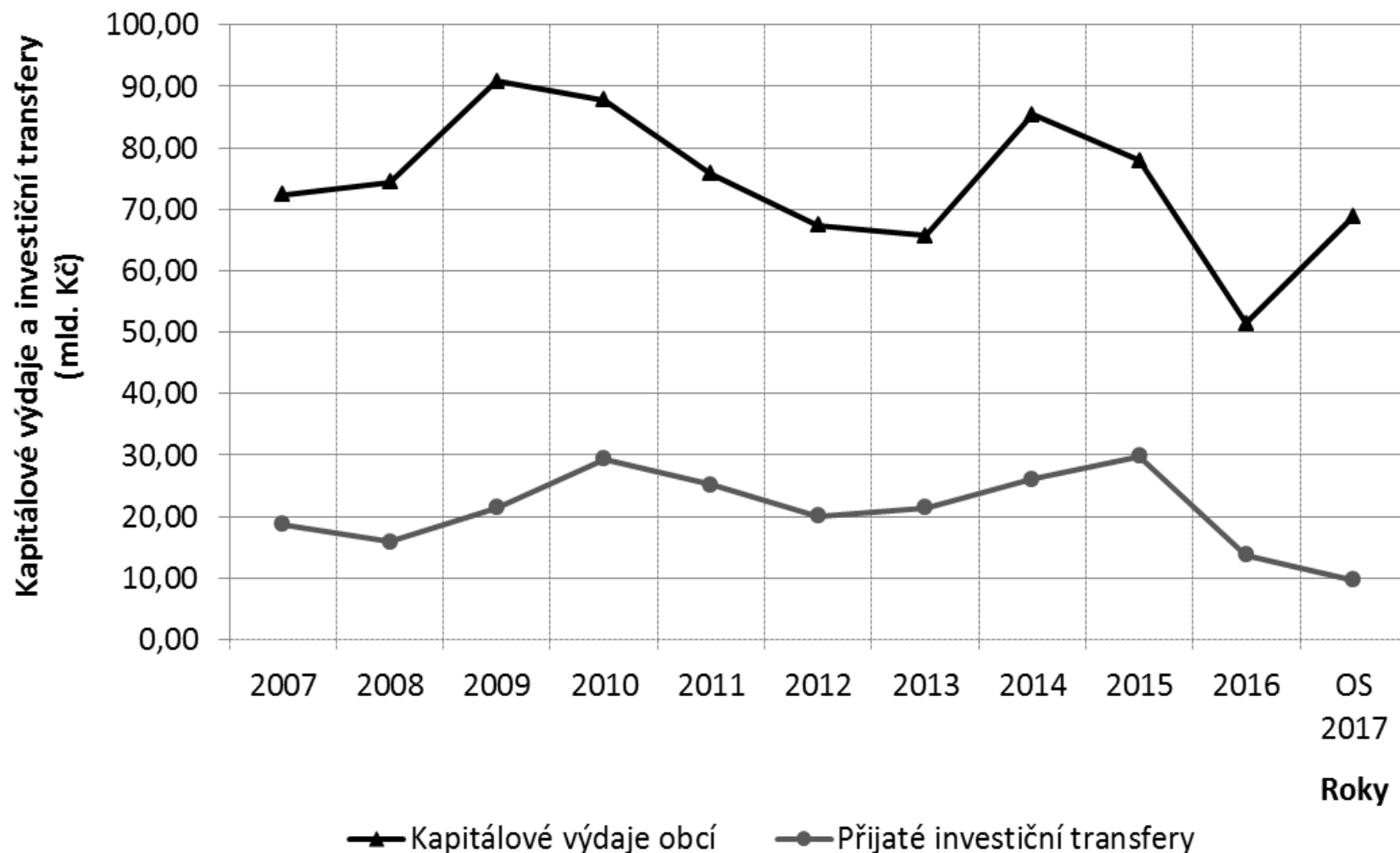
daňové příjmy 2017: obce + 15,9 mld. Kč; kraje + 6,2 mld. Kč



- rok 2016
 - stagnace celkových příjmů z důvodu poklesu investičních transferů
 - prudký nárůst daňových příjmů (meziročně + 23,2 mld. Kč)
 - historicky nejvyšší přebytek hospodaření
- roky 2017
 - očekávaný přebytek ve výši 35 mld. Kč (konečná výše bude záviset na realizovaných investicích)
 - prudký nárůst daňových příjmů (meziročně + 22,1 mld. Kč)
- rok 2018
 - pokračování trendu přebytkového hospodaření
 - novela zákona o RUD
 - hospodářský růst



Kapitálové výdaje a investiční transfery u obcí





Vlivy na vývoj daňového inkasa v roce 2017

DPH

- výraznější pokles vyplácených nadměrných odpočtů – důsledek zavedení kontrolního hlášení a rozšiřování mechanismu přenesení daňové povinnosti (cílí na neoprávněné nároky a nadměrné odpočty DPH)
- meziročně vyšší růst spotřeby domácností a vlády

DPFO

- navýšení mezd a platů
- snižování míry nezaměstnanosti
- navýšení podílu RUD obcí a krajů od 1. 1. 2016

DPPO

- pozitivní vývoj ekonomiky
- efektivnější výběr daně (kontrolní akce Finanční správy)



Daňové příjmy obcí: 11/2016 vs. 11/2017 (skutečnost)

Ukazatel	Období		Meziroční srovnání	
	11/2016	11/2017	tis. Kč	%
Daňové příjmy	168 313 666	182 920 368	14 606 702	108,68%
z toho:				
Daně z příjmů fyzických osob	39 451 425	42 756 985	3 305 560	108,38%
z toho:				
<i>ze závislé činnosti a funkčních požitků</i>	33 275 603	38 352 359	5 076 757	115,26%
<i>z příznání</i>	2 640 452	874 807	-1 765 645	33,13%
<i>z kapitálových výnosů</i>	3 535 169	3 529 469	-5 700	99,84%
Daně z příjmů právnických osob	38 736 770	39 776 819	1 040 048	102,68%
z toho:				
<i>daň z příjmů právnických osob</i>	32 674 308	33 413 715	739 407	102,26%
<i>daň z příjmů právnických osob za obce</i>	6 062 462	6 363 103	300 641	104,96%
<i>daň z příjmů právnických osob za kraje</i>				
Daň z přidané hodnoty	66 259 563	75 267 423	9 007 860	113,59%
Daně a poplatky z vybraných činností a služeb	16 197 763	17 155 120	957 357	105,91%
z toho:				
<i>poplatky a odvody v oblasti život. prostředí</i>	2 416 552	2 421 136	4 584	100,19%
<i>místní poplatky z vybraných čin. a služeb</i>	4 989 827	5 118 535	128 708	102,58%
<i>ostatní odvody z vybraných čin. a služeb</i>	6 192 763	324 662	-5 868 101	5,24%
<i>správní poplatky</i>	2 598 621	2 704 629	106 008	104,08%
Daně v oblasti hazardních her		6 586 146	6 586 146	
Daň z nemovitých věcí	7 667 132	7 963 487	296 355	103,87%
Stav na bankovních účtech	131 345 600	149 476 751	18 131 150	113,80%



Daňové příjmy krajů: 11/2016 vs. 11/2017 (skutečnost)

Ukazatel	Období		Meziroční srovnání	
	11/2016	11/2017	tis. Kč	%
Daňové příjmy	52 135 745	57 144 079	5 008 335	109,61%
z toho:				
Daně z příjmů fyzických osob	13 054 178	14 608 418	1 554 241	111,91%
z toho:				
<i>ze závislé činnosti a funkčních požitků</i>	11 522 667	13 061 245	1 538 579	113,35%
<i>z příznání</i>	243 402	266 570	23 167	109,52%
<i>z kapitálových výnosů</i>	1 288 109	1 280 603	-7 505	99,42%
Daně z příjmů právnických osob	12 117 940	12 407 770	289 830	102,39%
z toho:				
<i>daň z příjmů právnických osob</i>	11 855 747	12 092 647	236 900	102,00%
<i>daň z příjmů právnických osob za obce</i>				
<i>daň z příjmů právnických osob za kraje</i>	262 193	315 122	52 930	120,19%
Daň z přidané hodnoty	26 937 275	30 071 579	3 134 304	111,64%
Daně a poplatky z vybraných činností a služeb	26 352	56 313	29 960	213,69%
z toho:				
<i>poplatky a odvody v oblasti život. prostředí</i>	0	34 186	34 186	
<i>místní poplatky z vybraných čin. a služeb</i>	0	0		
<i>ostatní odvody z vybraných čin. a služeb</i>	342	309	-34	90,09%
<i>správní poplatky</i>	26 010	21 818	-4 192	83,88%
Daň z nemovitých věcí				
Ostatní daňové příjmy				
Stav na bankovních účtech	25 525 093	37 005 239	11 480 146	144,98%



Vývoj celostátního inkasa DPH, DPFO, DPPO

DPH, DPFO, DPPO						Prosinec 2017
mld. Kč	2013	2014	2015	2016	2017	Graf
1. Q	141,16	154,51	144,03	155,18	169,25	
2. Q	275,79	296,23	293,64	321,94	359,50	
3. Q	418,17	444,18	457,42	500,30	540,70	
4. Q	570,82	602,08	633,70	686,83	745,16	
Prosinec	570,82	602,08	633,7	686,83	745,16	

Meziroční rozdíl:

58,33 mld. Kč

Meziroční index:

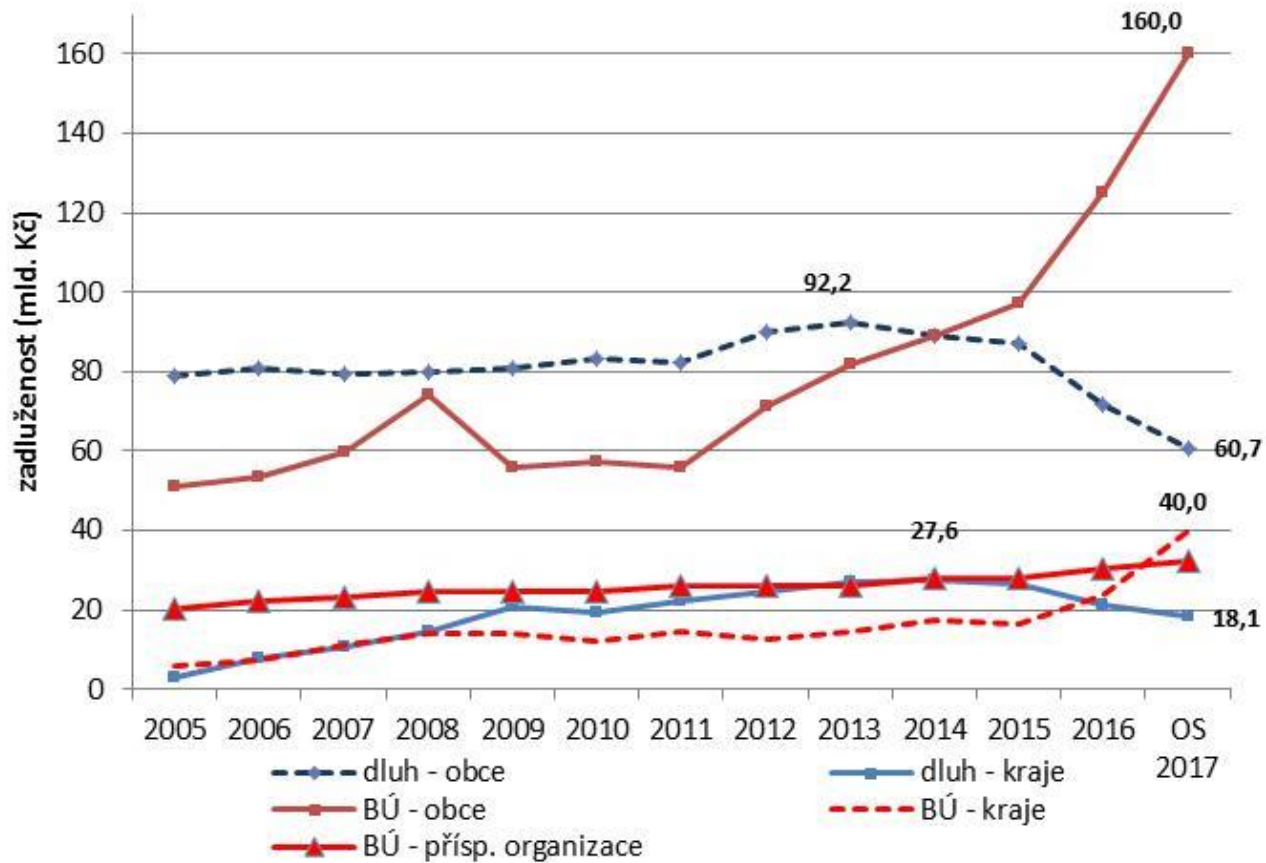
108,5%



Zadluženost a rozp. odpovědnost



Zadluženost obcí a krajů v letech 2005-2017



<i>v mld. Kč</i>	2016	OS 2017	změna
kraje	21,3	18,1	- 15,0 %
obce	71,9	60,7	- 15,6 %



Zadluženost obcí a krajů v letech 2005-2017

- přebytkové hospodaření se promítlo v prudkém nárůstu stavu finančních prostředků na bankovních účtech obcí a krajů
- stav na bankovních účtech vzrostl oproti roku 2010 dvojnásobně
- koncem roku 2016 stav finančních prostředků na bankovních účtech převyšoval celkový dluh o víc než **100 mld. Kč**; v roce 2017 odhady převyšují **120 mld. Kč**
- zadluženost územních rozpočtů se v posledních čtyřech letech snižuje



Zákon o pravidlech rozpočtové odpovědnosti (23/2017 Sb.)

– zákon o pravidlech rozpočtové odpovědnosti

- dluhová brzda
- výdajové pravidlo pro stát
- fiskální pravidlo pro obce a kraje

Účinnost:
21.2.2017;
1.1.2018 fisk. pravidlo

– novelizace 19 dalších předpisů (vč. 250/2000 Sb.) – zákon č. 24/2017 Sb., v souvislosti se

- zavedením nových číselných fiskálních pravidel,
- uložení povinnosti veřejným institucím sestavovat střednědobý výhled rozpočtu
- zavedením pravidel zveřejňování střednědobého výhledu, rozpočtu či rozpočtových opatření
- zřízením Národní rozpočtové rady a zejména volbou jejího předsedy a členů



Pokud dluh ÚSC překračuje 60 % průměru jeho příjmů za poslední 4 roky, je povinen tento dluh snížit do konce následujícího roku alespoň o 5 % z rozdílu mezi aktuální výší dluhu a 60 % průměru jeho příjmů za poslední 4 roky

Nesníží-li ÚSC dluh o povinné minimum:

Stát **dočasně pozastaví** převod výnosu daní ve výši 5 % z rozdílu mezi výší dluhu ÚSC a 60 % průměru jeho příjmů za poslední 4 roky

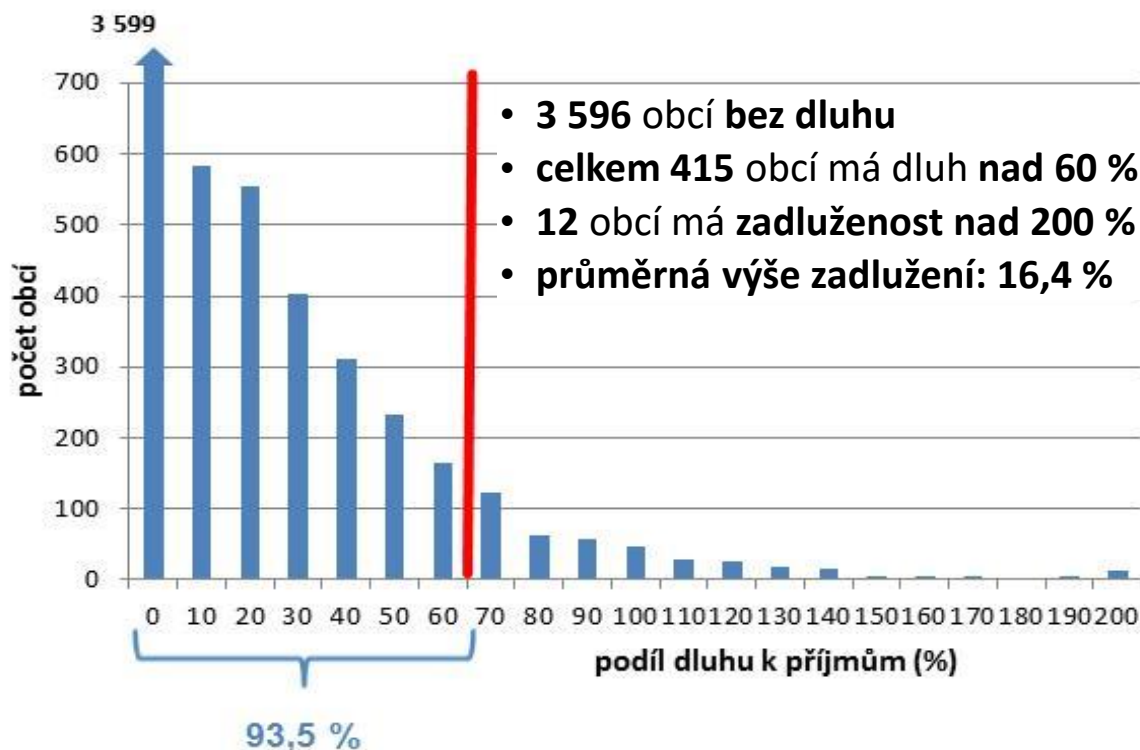
Zrušení pozastavení:

Na žádost ÚSC – použití k uhrazení dluhu (vzniklého před překročením)

Z moci úřední – při poklesu dluhu pod 60 % průměru jeho příjmů za poslední 4 roky



- fiskální pravidlo **neobsahuje sankce** – obec vždy dostane své daňové příjmy, ovšem někdy pouze na úhradu předchozího dluhu
- fiskální pravidlo vede obce k tomu, aby své **dluhy postupně splácely, nikoliv kumulovaly**
- **dluh obce může překročit 60 %**, obec má pouze povinnost tento dluh postupně splácet
- **obec si může vzít úvěr i když překračuje 60 %**, pokud bude v dalších letech tento dluh postupně splácet
- **obec o žádné prostředky z RUD nepřichází** – případné zadržetí části sdílených daní je vždy dočasné a prostředky jsou vždy použity na úhradu dluhu obce
- **obec rozhoduje o tom, které dluhy budou uhrazeny**



Středočeský kraj	12,82%
Jihočeský kraj	2,30%
Plzeňský kraj	0,00%
Karlovarský kraj	11,39%
Ústecký kraj	7,48%
Liberecký kraj	9,96%
Královéhradecký kraj	4,46%
Pardubický kraj	15,43%
Kraj Vysočina	7,83%
Jihomoravský kraj	14,46%
Olomoucký kraj	34,57%
Zlínský kraj	23,01%
Moravskoslezský kraj	11,56%
PRŮMĚR	11,9%

Hlavní město Praha: 32,07%



Kalkulačka – rozpočtová odpovědnost

Aktuální situace

Data jsou
uvedena u
konkrétní obce
v záložce
„Rozpočtová
odpovědnost“
na webu
„Monitor“

monitor.mfcr.cz

AKTUÁLNÍ VÝPOČET (OD ROKU 2016)

UNIVERZÁLNÍ KALKULAČKA

AKTUÁLNÍ VÝPOČET (OD ROKU 2016)



Číslo řádku	Ukazatel	Hodnota
1	Příjem v roce 2016	170 644
2	Příjem v roce 2015	208 166
3	Příjem v roce 2014	167 384
4	Příjem v roce 2013	155 748
5	Průměr příjmů za poslední 4 roky ⓘ	175 486
6	účet 281 - Krátkodobé úvěry	0
7	účet 282 - Eskontované krátkodobé dluhopisy (směnky)	0
8	účet 283 - Krátkodobé závazky z vydaných dluhopisů	0
9	účet 289 - Jiné krátkodobé půjčky	0
10	účet 322 - Směnky k úhradě	0
11	účet 326 - Přijaté návratné finanční výpomoci krátkodobé	0
12	účet 362 - Krátkodobé závazky z ručení	0
13	účet 451 - Dlouhodobé úvěry	27 134
14	účet 452 - Přijaté návratné finanční výpomoci dlouhodobé	0
15	účet 453 - Dlouhodobé závazky z vydaných dluhopisů	0
16	účet 456 - Dlouhodobé závazky z ručení	0
17	účet 457 - Dlouhodobé směnky k úhradě	0
18	Dluh celkem ⓘ	27 134
19	Podíl dluhu k průměru příjmů ⓘ	15 %
20	5 % z rozdílu mezi výší dluhu a 60 % průměru příjmů za poslední 4 roky	-



Kalkulačka – rozpočtová odpovědnost

**Propočet pro
následující roky
na základě dat
zadaných
uživatelé**

AKTUÁLNÍ VÝPOČET (OD ROKU 2016)

UNIVERZÁLNÍ KALKULAČKA

UNIVERZÁLNÍ KALKULAČKA

Manuální kalkulace bez ohledu na zvolený rok

Číslo řádku	Ukazatel	Hodnota
1	Příjem v roce n	<input type="text"/>
2	Příjem v roce n-1	<input type="text"/>
3	Příjem v roce n-2	<input type="text"/>
4	Příjem v roce n-3	<input type="text"/>
5	Průměr příjmů za poslední 4 roky	0
6	účet 281 - Krátkodobé úvěry	<input type="text"/>
7	účet 282 - Eskontované krátkodobé dluhopisy (směnky)	<input type="text"/>
8	účet 283 - Krátkodobé závazky z vydaných dluhopisů	<input type="text"/>
9	účet 289 - Jiné krátkodobé půjčky	<input type="text"/>
10	účet 322 - Směnky k úhradě	<input type="text"/>
11	účet 326 - Přijaté návratné finanční výpomoci krátkodobé	<input type="text"/>
12	účet 362 - Krátkodobé závazky z ručení	<input type="text"/>
13	účet 451 - Dlouhodobé úvěry	<input type="text"/>
14	účet 452 - Přijaté návratné finanční výpomoci dlouhodobé	<input type="text"/>
15	účet 453 - Dlouhodobé závazky z vydaných dluhopisů	<input type="text"/>
16	účet 456 - Dlouhodobé závazky z ručení	<input type="text"/>
17	účet 457 - Dlouhodobé směnky k úhradě	<input type="text"/>
18	Dluh celkem	0
19	Podíl dluhu k průměru příjmů	0 %
20	5 % z rozdílu mezi výší dluhu a 60 % průměru příjmů za poslední 4 roky	-



- schválen usnesením vlády dne 23. října 2017 v reakci na přijetí zákona č. 23/2017 Sb., o pravidlech rozpočtové odpovědnosti
- první výpočet bude proveden v březnu 2018 na datech k 31. 12. 2017
- výpočet bude dostupný krajským úřadům na Portálu Státní pokladny a také bude zveřejněn v aplikaci Monitor pro všechny uživatele (cca srpen)
- informace o výsledcích monitoringu bude vládě předkládána každoročně do 31. 7.

Změny oproti stávajícímu stavu:

- **nově** budou zahrnuty i kraje
- **vyloučení PO z propočtu ukazatelů** za jednotlivé ÚSC (nespadají do fiskálního pravidla; PO budou obsaženy pouze v ukazateli č. **17** a **18**)
- **odstranění dvou stávajících nevyužívaných ukazatelů**:
 - 8 leté saldo;
 - podíl zadluženosti na cizích zdrojích.
- **sloučení dvou stávajících ukazatelů** (úvěry a komunální dluhopisy, přijaté NFV a ostatní dluhy) do ukazatele č. 8 „Zadluženost“
- **přidání nových ukazatelů** :
 - průměr příjmů za poslední 4 roky (ukazatel č. 7);
 - **pravidlo rozpočtové odpovědnosti** (ukazatel č. 9);
 - **stav na BÚ** zřízených **příspěvkových organizací** (ukazatel č. **17**);
 - **zadluženost** zřízených **příspěvkových organizací** (ukazatel č. **18**).

Monitorující ukazatele detailně vyhodnocované v materiálu pro vládu:

Pravidlo rozpočtové odpovědnosti

- podíl dluhu k průměru příjmů za poslední 4 roky
- zákonem stanovená hranice 60 %
- obce, které dluh nesnížily o 5 % z rozdílu mezi výší dluhu a 60 %

Podíl cizích zdrojů k celkovým aktivům (míra celkové zadluženosti)

- tento ukazatel zachycuje míru zadlužení majetku daného ÚSC, tj. jaký podíl aktiv je kryt cizími zdroji
- doporučená hranice: hodnota by neměla překročit 25 %

Celková likvidita

- vyjadřuje podíl oběžných aktiv a krátkodobých závazků. Hodnota ukazatele nižší než 1 naznačuje, že obec není schopna splatit své krátkodobé závazky (dostává se do platební neschopnosti)
- doporučená hranice: hodnota by neměla být nižší než 1



Rozpočty obcí 2018

(dotace a daňová predikce)



Predikce základních makroekonomických indikátorů

		2012	2013	2014	2015	2016	2017	2018	2017	2018
		Aktuální predikce							Minulá predikce	
Hrubý domácí produkt	<i>mld. Kč</i>	4 060	4 098	4 314	4 596	4 773	5 024	5 299	4 993	5 234
Hrubý domácí produkt	<i>růst v %, s.c.</i>	-0,8	-0,5	2,7	5,3	2,6	4,1	3,3	3,1	2,9
Spotřeba domácností	<i>růst v %, s.c.</i>	-1,2	0,5	1,8	3,7	3,6	3,9	3,5	2,9	3,1
Spotřeba vlády	<i>růst v %, s.c.</i>	-2,0	2,5	1,1	1,9	2,0	1,9	1,7	1,9	1,7
Tvorba hrubého fixního kapitálu	<i>růst v %, s.c.</i>	-3,1	-2,5	3,9	10,2	-2,3	6,2	4,1	3,8	3,5
Příspěvek ZO k růstu HDP	<i>p.b., s.c.</i>	1,3	0,1	-0,5	-0,2	1,2	0,9	0,3	0,6	0,2
Příspěvek změny zásob k růstu HDP	<i>p.b., s.c.</i>	-0,2	-0,7	1,1	0,8	0,0	-0,5	0,0	-0,1	0,0
Deflátor HDP	<i>růst v %</i>	1,5	1,4	2,5	1,2	1,2	1,1	2,1	1,4	1,8
Průměrná míra inflace	<i>%</i>	3,3	1,4	0,4	0,3	0,7	2,4	2,4	2,2	1,6
Zaměstnanost (VŠPS)	<i>růst v %</i>	0,4	1,0	0,8	1,4	1,9	1,4	0,4	1,4	0,4
Míra nezaměstnanosti (VŠPS)	<i>průměr v %</i>	7,0	7,0	6,1	5,1	4,0	3,0	2,8	3,2	2,9
Objem mezd a platů (<i>dom. koncept</i>)	<i>růst v %, b.c.</i>	2,6	0,5	3,6	4,8	5,8	7,4	7,6	6,1	5,6
Saldo běžného účtu	<i>% HDP</i>	-1,6	-0,5	0,2	0,2	1,1	0,6	0,5	0,7	0,8
Saldo vládního sektoru	<i>% HDP</i>	-3,9	-1,2	-1,9	-0,6	0,7	1,1	1,3	0,4	.
Předpoklady										
Měnový kurz CZK/EUR		25,1	26,0	27,5	27,3	27,0	26,4	25,5	26,4	25,6
Dlouhodobé úrokové sazby	<i>% p.a.</i>	2,8	2,1	1,6	0,6	0,4	0,9	1,5	0,9	1,5
Ropa Brent	<i>USD/barel</i>	112	109	99	52	44	53	55	49	50
HDP eurozóny	<i>růst v %, s.c.</i>	-0,9	-0,2	1,3	2,1	1,8	2,1	2,0	1,8	1,8



- vysoký **růst ekonomiky** ke 3,5 %
- hlavní role **domácí poptávka**, zejména spotřeba domácností
- mírně kladný příspěvek salda zahraničního obchodu
- limitujícím faktorem růstu **nedostatek pracovních sil**, projevující se značnou **dynamikou mezd** a **tlakem na růst investic**
- poptávkou tažená **inflace okolo 2,5 %** - tj. nad cílem ČNB
- negativní vliv **vyšší ceny ropy** oslaben **posilováním měnového kurzu**
- neutrální fiskální politika nebude brzdit ekonomický růst
- **přebytek sektoru vládních institucí 1,3 % HDP** (z toho cca 2/3 připadá na ÚSC → vliv vyšších daňových příjmů vč. nastavení RUD a stále relativně nízkých investic)
- **snižující se dluh** sektoru vládních institucí na **33,1 % HDP**



Predikce vybraných daňových příjmů obcí a krajů 2017-18

(stav dle schváleného SR)

mld. Kč	OS 2017		Predikce 2018		Rozdíl 2018/2017	
	kraje	obce ¹⁾	kraje	obce ¹⁾	kraje	obce
Daňový příjem						
Daň z přidané hodnoty	33,5	84,1	35,9	99,3	2,4	15,2
Daň z příjmů právnických osob celkem	14,9	46,69	15,5	48,2	0,6	1,5
<i>Daň z příjmů právnických osob</i>	14,6	40,38	15,1	41,9	0,5	1,5
<i>Daň z příjmů právnických osob placená obcemi</i>	0,3	6,3	0,4	6,3	0,1	0,0
Daň z příjmů fyzických osob celkem	16,5	47,94	18,6	54,1	2,1	6,2
<i>Daň z příjmů fyzických osob - zvláštní sazba</i>	1,36	3,745	1,4	3,7	0,0	0,0
<i>Daň z příznání celkem</i>	0,39	1,013	0,5	1,2	0,1	0,2
• <i>daň z příznání - sdílená část výnosů</i>	0,39	1,013	0,5	1,2	0,1	0,2
• <i>daň z příznání - 30 % dle místa vzniku</i>						
<i>Daň ze závislé činnosti celkem</i>	14,7	43,18	16,7	49,2	2	6,0
• <i>daň ze závislé činnosti - sdílená část</i>	14,7	40,58	16,7	46,3	2	5,7
• <i>daň ze závislé činnosti - 1,5 % motivace</i>		2,6		2,9		0,3
Daň z nemovitých věcí		10,9		11,4		0,5
Daň z hazardu		6,2		5,4		-0,8
CELKEM ²⁾	64,9	195,8	70,0	218,4	5,1	22,6

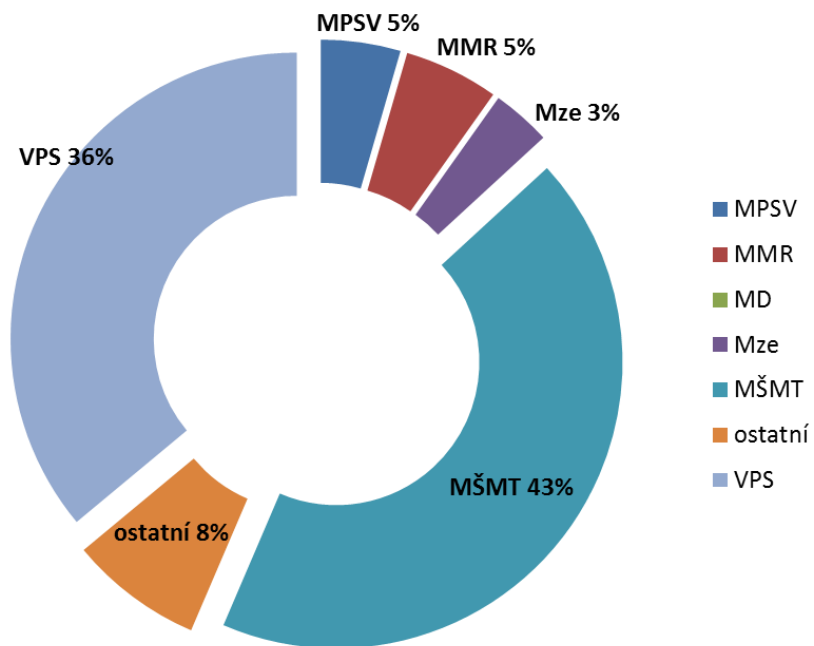
1) Sloupec obsahuje daňové příjmy, které hl. m. Praha získává jako obec i jako kraj.

2) Jedná se o propočtení vycházející z predikce celostátního inkasa, vliv zpoždění při převodech daňových příjmů v závěru roku není zohledněn.

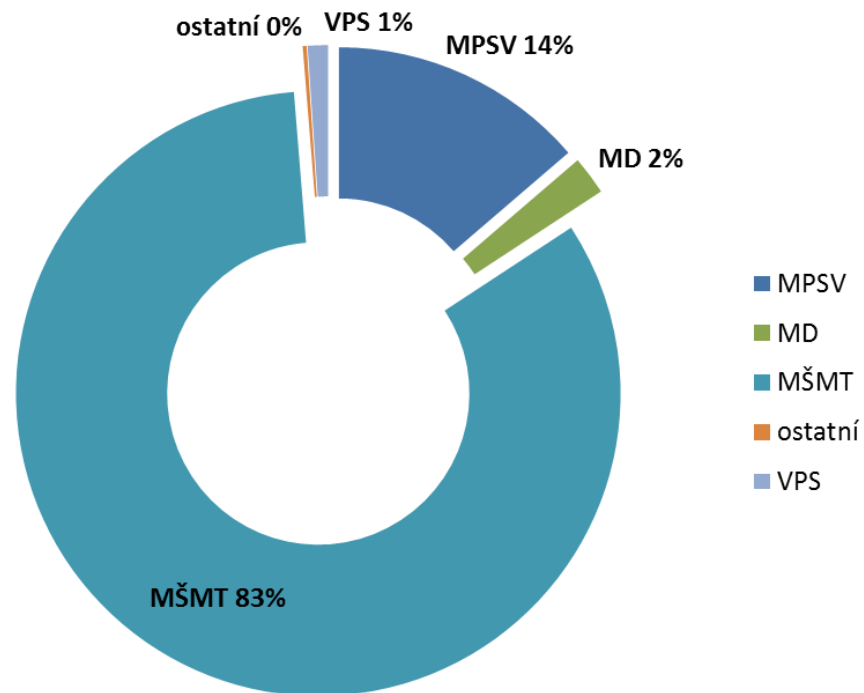
Nezahrnuje místní a správní poplatky



Transfery pro rok 2018



Obce



Kraje



Finanční vztahy SR k rozpočtům ÚSC v roce 2017 a 2018

(tis. Kč)	2017	2018	index
OBCE			
Příspěvek na výkon státní správy <ul style="list-style-type: none">• 5 % valorizace• 29 000 Kč / 1 opatrovance• 107 Kč / 1 občanský průkaz• jednotná kontaktní místa	8 172 286	8 590 113	105,1 %
Dotace na vybraná zdravotnická zařízení (93 068 Kč / 1 místo)	18 241	14 891	81,6 %
CELKEM	8 190 527	8 605 004	105,1 %
HL. MĚSTO PRAHA	906 193	959 571	105,9 %
KRAJE	1 140 548	1 197 575	105,0 %
CELKEM: ÚSC	10 237 268	10 762 150	105,1 %



Legislativní změny ve vztahu k ÚSC



Zákon č. 243/2000 Sb. - <https://www.zakonyprolidi.cz/cs/2000-243>

- **Sdílené daně:**

- Podíl na dani z příjmu právnických osob bez daně placené obcemi a kraji
- Podíl na dani z příjmu fyzických osob:
 - vybírané srážkou,
 - z podnikání,
 - ze závislé činnosti,
- Podíl na dani z přidané hodnoty,

- **Výlučné daně**

- 100 % daň z nemovitých věcí (dle umístění nemovitosti) – pouze obce
- 100 % daň z příjmů právnických osob placené obcí – pouze obce
- 100 % daň z příjmů právnických osob placené kraji – pouze kraje

- **Motivační složky – pouze obce**

- 1,5 % podíl na dani z příjmů fyzických osob ze závislé činnosti a funkčních požitků. Konkrétní procento pro jednotlivé obce je dané vyhláškou a je odvozeno od počtu zaměstnanců, kteří mají v dané obci místo výkonu práce k 1. 12.



<i>sazby DPH</i>	5%, 19%	2008-9: 9%, 19% 2010-11: 10%, 20%	14 % a 20 %	2013-14: 15 %, 21 % 2015: 10%, 15%, 21%	10 %, 15 %, 21 %	10 %, 15 %, 21 %	10 %, 15 %, 21 %
sdílená daň	do r. 2007	2008 - 2011	2012	2013 - 2015	2016	2017	od r. 2018
DPH	20,59%	21,40%	19,93%	20,83%	20,83%	21,40%	23,58%
DPFO	20,59%	21,40%	21,40%	23,58%	23,58%	23,58%	23,58%
DPPO (bez DPPO placené obcí)	20,59%	21,40%	21,40%	23,58%	23,58%	23,58%	23,58%

- **DPFO – závislá činnost: + 1,5 %** v závislosti na počtu zaměstnanců
- **sdílení daně z hazardu**
 - technické hry: 65 % obce, v nichž je zařízení povoleno
35 % státní rozpočet
 - ostatní hry: 30 % obce
70 % státní rozpočet



Přerozdělování daní mezi jednotlivé obce

- **rozloha katastrálního území: 3 %**
- **počet dětí MŠ a žáků ZŠ: 9 %**
- **prostý počet obyvatel: 10 %**
- **upravený počet obyvatel: 78 %**
 - **koeficienty velikostních kategorií obcí**
(tzv. postupné přechody - příloha č. 2 k zákonu)
 - **koeficienty pro Prahu, Brno, Ostravu, Plzeň**

Praha	4,0641
Plzeň	2,2961
Plzeň	2,2961
Brno	2,2961

Počet obyvatel	Koeficient postupných přechodů	Násobek postupných přechodů
0 - 50	1,0000	1,000 x počet obyvatel obce
51 – 2 000	1,0700	50 + 1,0700 x počet obyvatel z počtu obyvatel obce přesahujících 50
2001 – 30 000	1,1523	2 136,5 + 1,1523 x počet obyvatel z počtu obyvatel obce přesahujících 2000
30 001 a více	1,3663	34 400,9 + 1,3663 x počet obyvatel z počtu obyvatel obce přesahujících 30 000

Hl. m. Praha dostává daňové příjmy jako obec i jako kraj



Zdroje dat pro stanovení podílu obcí na sdílených daních

- **Počet obyvatel** – stav k **1.1. daného roku** podle bilance počtu obyvatel ČSÚ
- **Výměra katastrálního území obce** – stav k **1.1. daného roku** podle údajů ČÚZaK
- **Počet zaměstnanců obce** – stav k **1.12. předchozího roku** podle přílohy k vyúčtování DPFO ze závislé činnosti, kterou zpracovává plátce daně
- **Počet dětí MŠ a žáků ZŠ** – stav k **30.9. předchozího roku** podle dokumentace škol vedené podle školského zákona na MŠMT;



- stanovuje procentní podíly jednotlivých obcí na částech celostátního hrubého výnosu daně z přidané hodnoty a daní z příjmů
- reaguje na **každoroční změny** ve zdrojích statistických dat
- nabývá účinnost vždy 1. září daného roku
- v období od počátku roku do nabytí účinnosti vyhlášky pro daný rok se postupuje dle vyhlášky z předchozího roku. Po nabytí účinnosti vyhlášky pro daný rok dojde k zúčtování s následujícími převody daňových příjmů

Aktuálně platná vyhláška č. 429/2017 Sb.

<http://www.mfcr.cz/cs/legislativa/legislativni-dokumenty/2018/vyhlaska-c-429-2017-sb-30622>



Novela zákona o RUD

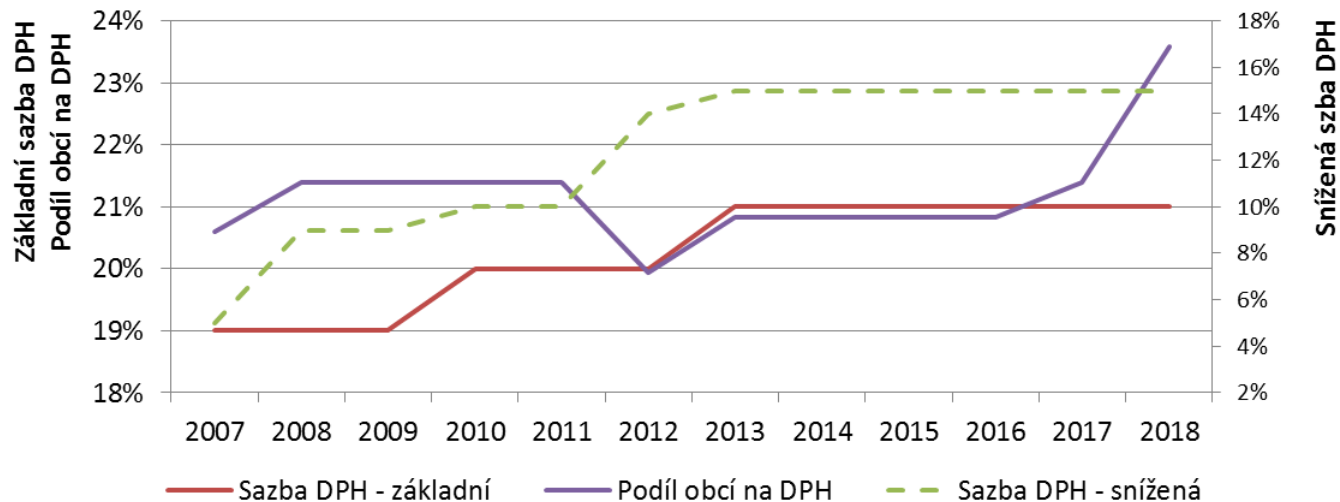
Zákon č. 260/2017 Sb.; účinnost 1. 1. 2018

Obsah novely:

- navýšení **podílu obcí na DPH** z 21,4 % na **23,58 %** od roku 2018
- navýšení **váhy kritéria počet dětí MŠ a žáků ZŠ** ve školách zřizovaných obcemi ze 7 % na **9 %** a adekvátně tomu ke snížení váhy kritéria postupných přechodů ze stávajících 80 % na 78 %

Finanční dopad:

obce: navýšení podílu na DPH: + 9,5 mld. Kč (dle daňové predikce ze září 2017)

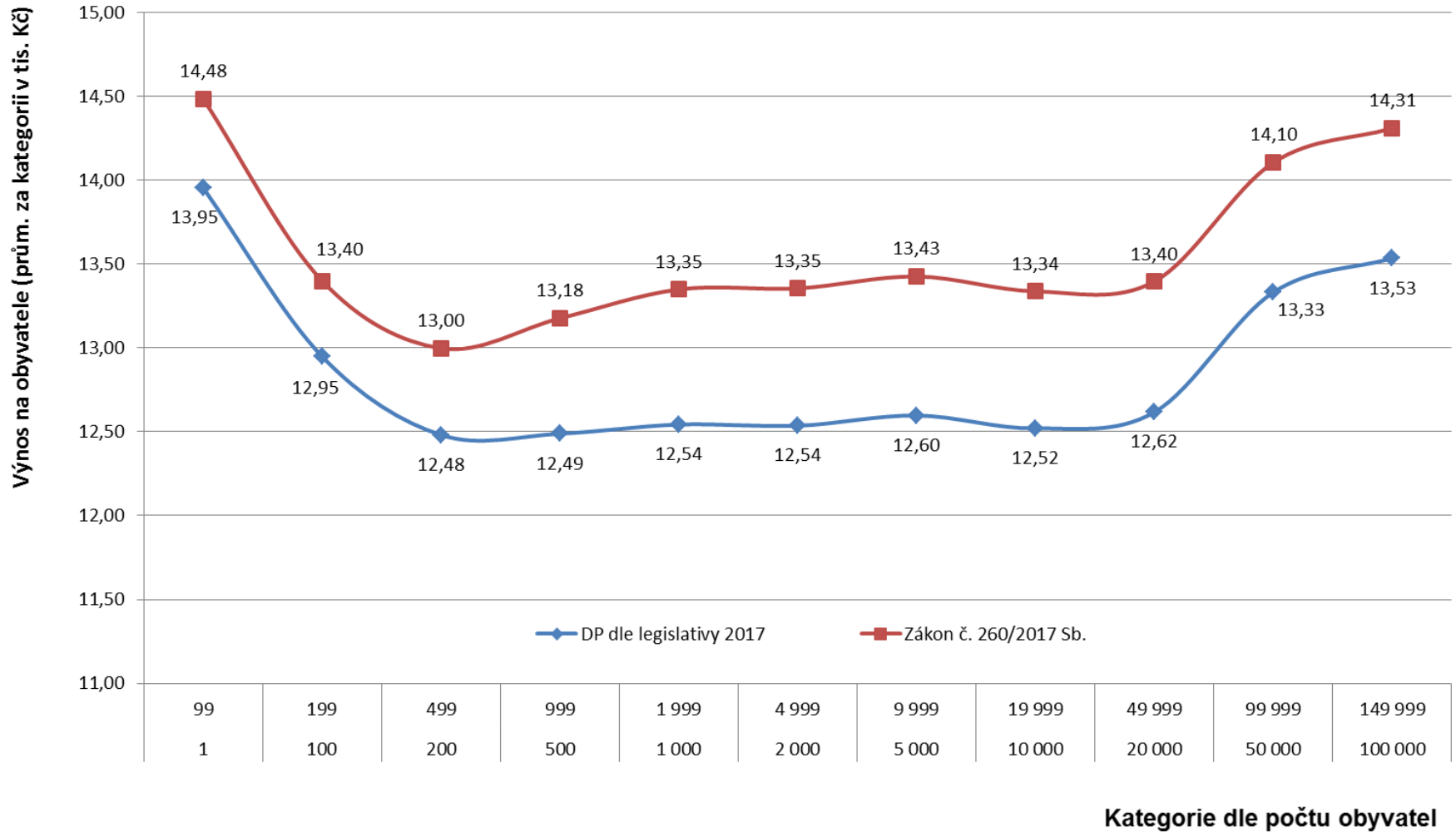


Pozn.:

Od r. 2015 existuje druhá snížená sazba ve výši 10%.



Graf dopadů novely zákona o RUD (dle velikostních kategorií)

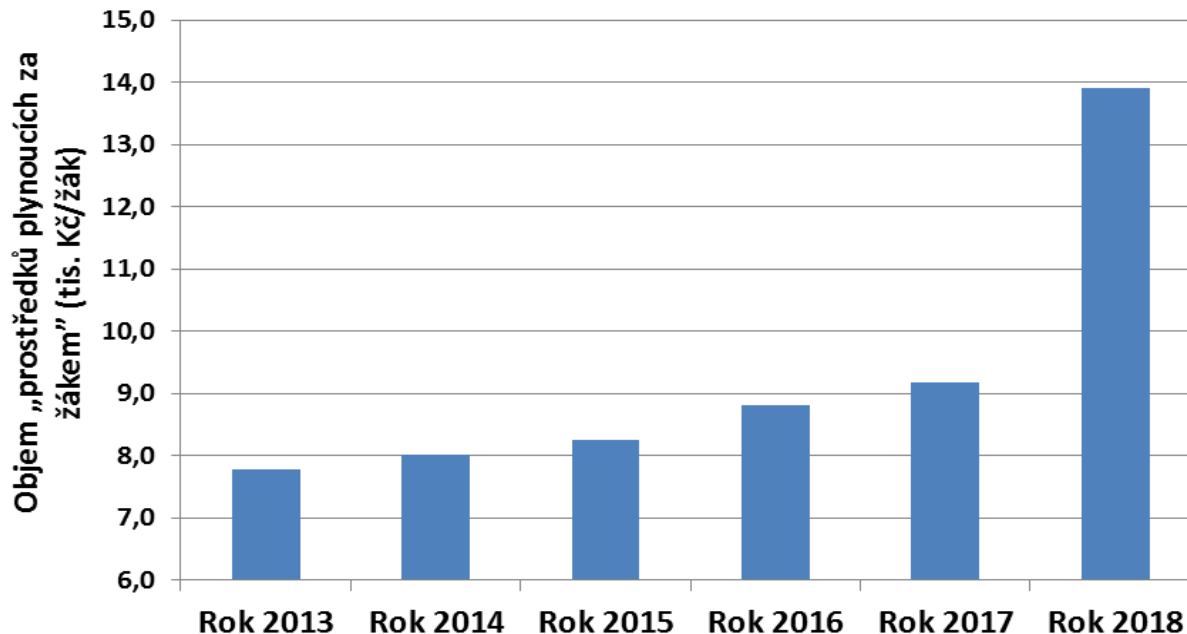




Objem „prostředků plynoucích za žákem“

Rok 2013	7,780 tis. Kč/žák
Rok 2014	8,020 tis. Kč/žák
Rok 2015	8,246 tis. Kč/žák
Rok 2016	8,806 tis. Kč/žák
Rok 2017 (předběžný údaj)	9,180 tis. Kč/žák
Rok 2018 (odhad)	13,900 tis. Kč/žák

V roce 2017 byla váha kritéria „počet dětí MŠ a žáků ZŠ navštěvujících školu zřizovanou obcí“ zvýšená ze **7 %** na **9 %**, s účinností od 1. ledna 2018





Změny v daňových předpisech s dopady do samospráv

Harmonogram zavedení evidence tržeb

- 1. fáze: od 1. prosince 2016 ubytovací a stravovací služby
- 2. fáze: od 1. března 2017 maloobchod a velkoobchod
- 3. fáze: **od 1. března 2018** } odloženo; příprava novely zákona
- 4. fáze: **od 1. června 2018** }

Komplexní úprava trhu hazardních her od 1. ledna 2017

- vývoj technologií, významný černý a šedý trh, nevyhovující liberální právní úprava
- zákon o hazardních hrách (186/2016 Sb.); zákon o dani z hazardních her (187/2016 Sb.); změnový zákon (č. 188/2016 Sb.)
- **RUD: převzat předchozí systém u jiných než technických her, tj. poměr 70:30 ve prospěch státního rozpočtu**

Změna nastala u *technických her*, tj. **nově poměr 65:35 ve prospěch rozpočtu obcí** (oproti dřívějšímu 63:37)



Změny v daňových předpisech s dopady do samospráv

Daňové odpisy svěřeného majetku PO ÚSC (vč. DSO)

- účinné od zdaňovacího období 2017
- disproporce mezi PO státu a PO ÚSC
- administrativní zátěž obcí v souvislosti s odpisy
- PO neměly možnost uplatnit výdaj vynaložený na dosažení příjmů (tj. daňové odpisy svěřeného majetku)

Ostatní

- zvýšení **maximální sazby poplatku za povolení k vjezdu s motorovým vozidlem do vybraných míst a částí měst z 20 Kč na 200 Kč** za každý započatý den
- osvobození dividend vyplácených obcím a DSO
 - s účinností od zdaňovacího období započatého **po 1. 7. 2017**
 - definice mateřské společnosti byla rozšířena na obce a DSO, což jim umožňuje **osvobodit od daně z příjmů dividendové příjmy, které dostávají od společností, ve kterých vlastní minimálně 12 měsíců alespoň 10 % majetkový podíl**



Děkuji za pozornost

