



# Aktuální vývoj a výhled financování ÚSC

Financování a hospodaření obcí, krajů, zadluženost, inkaso sdílených daní, rozpočet a legislativní změny r. 2017 a 2018

*Ministerstvo financí  
říjen 2017*



# Obsah prezentace

**Hospodaření obcí a krajů  
v roce 2017**

**Zadluženost a rozpočtová  
odpovědnost**

**Návrh státního rozpočtu na  
rok 2018**

**Aktuální dění v RUD r. 2018 a  
změny v daňových předpisech**





# Hospodaření obcí a krajů v roce v roce 2017

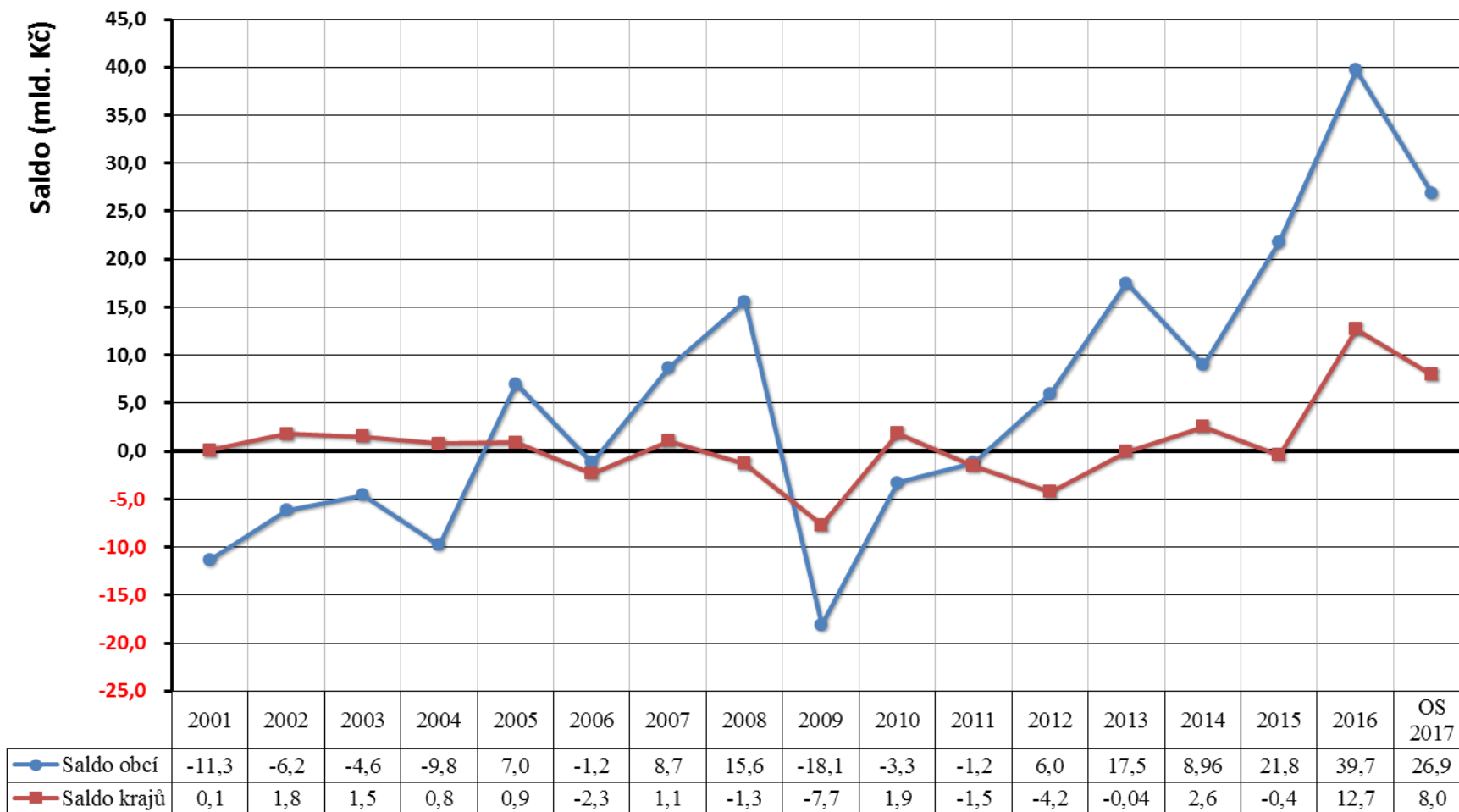
(vývoj daňových příjmů a jejich plnění)





# Hospodaření obcí a krajů

Vývoj salda hospodaření obcí a krajů v letech 2001 až 2017 (v mld. Kč)



Roky



# Příjmy a výdaje obcí a krajů v roce 2015-2017

v mld. Kč	2015		2016		PRE 2017		Index 16/15		Index 17/16	
	Obce	Kraje	Obce	Kraje	Obce	Kraje	Obce	Kraje	Obce	Kraje
Daňové příjmy	175,4	50,9	190,8	58,7	206,7	64,9	108,8%	115,4%	108,4%	110,5%
Nedaňové příjmy	30,6	5,0	30,3	4,2	32,4	3,4	99,1%	83,7%	106,8%	81,2%
Kapitálové příjmy	5,3	0,3	7,8	0,6	7,8	0,4	147,2%	216,2%	100,0%	61,7%
Přijaté transfery	68,1	104,6	50,1	104,7	49,8	110,7	73,5%	100,1%	99,5%	105,7%
<b>Příjmy celkem</b>	<b>279,4</b>	<b>160,8</b>	<b>279,0</b>	<b>168,3</b>	<b>296,7</b>	<b>179,5</b>	<b>99,8%</b>	<b>104,7%</b>	<b>106,4%</b>	<b>106,6%</b>
Běžné výdaje	179,7	133,9	187,8	141,1	201,0	152,8	104,5%	105,4%	107,0%	108,3%
Kapitálové výdaje	77,9	27,3	51,4	14,5	68,9	18,7	66,0%	53,0%	134,0%	129,2%
<b>Výdaje celkem</b>	<b>257,6</b>	<b>161,2</b>	<b>239,3</b>	<b>155,6</b>	<b>269,8</b>	<b>171,5</b>	<b>92,9%</b>	<b>96,5%</b>	<b>112,8%</b>	<b>110,2%</b>
Saldo	21,8	-0,4	39,7	12,7	26,9	7,9				

Očekávaný meziroční nárůst daňových příjmů v r. 2017:

obce: + 16 mld. Kč

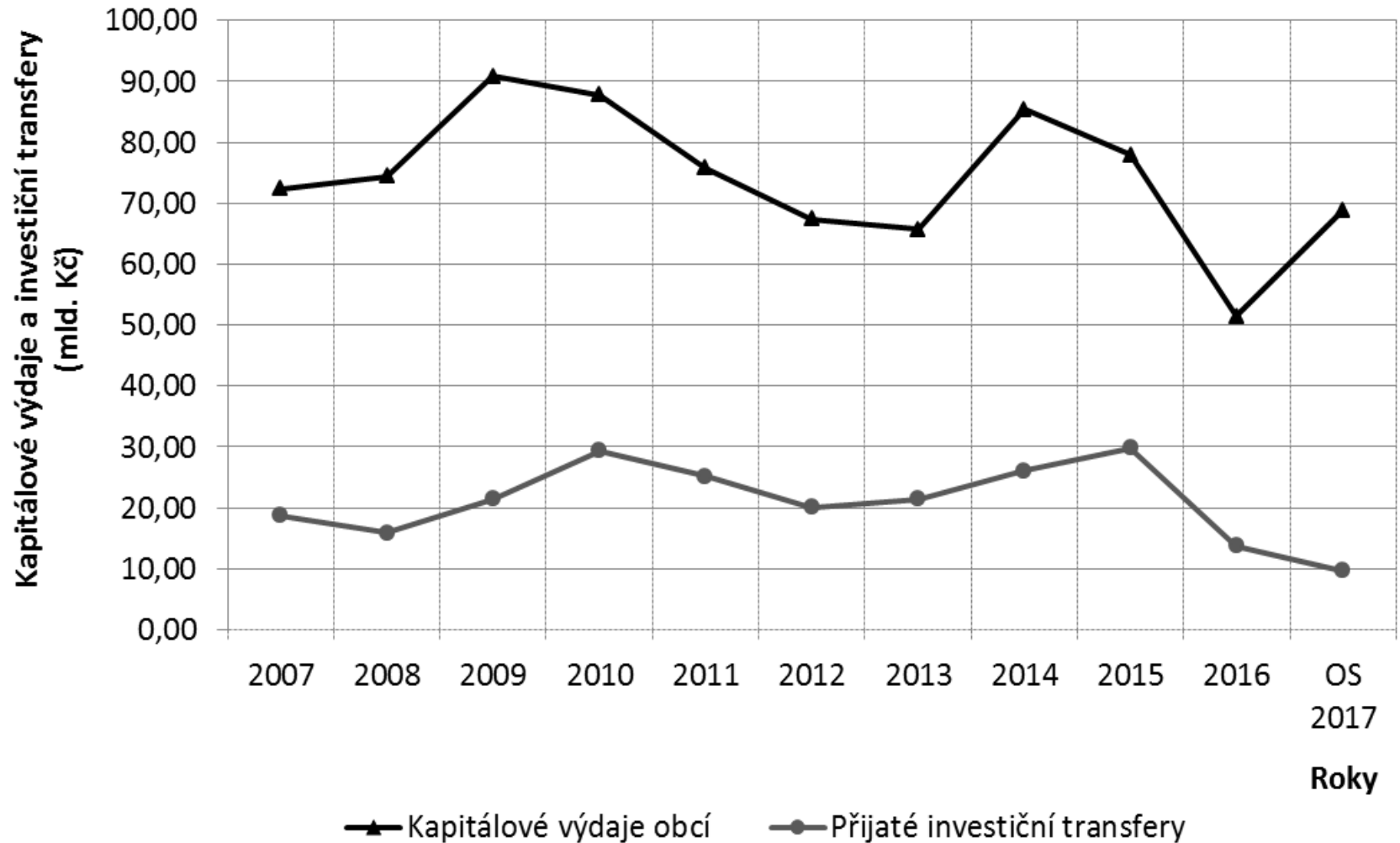
kraje: + 6,2 mld. Kč



- rok 2016
  - stagnace celkových příjmů z důvodu poklesu investičních transferů
  - prudký nárůst daňových příjmů (meziročně + 23,2 mld. Kč)
  - historicky nejvyšší přebytek hospodaření
- roky 2017
  - očekávaný přebytek ve výši 35,4 mld. Kč (konečná výše bude záviset na realizovaných investicích)
- rok 2018
  - pokračování trendu přebytkového hospodaření
    - novela zákona o RUD
    - hospodářský růst



# Kapitálové výdaje a investiční transfery u obcí



## Výnos na obyvatele a obec u obcí do 500 obyvatel

Počet obyvatel			Počet obcí	Daňové příjmy		
OD	DO	Celkem obyvatel v kategorii		Celkem za kategorii (mil. Kč)	Průměrný výnos na	
					Obyvatele (tis. Kč)	Obec (mil. Kč)
1	99	31 140	437	451,0	14,48	1,0
100	199	148 088	999	1 984,3	13,40	2,0
200	499	653 472	2 000	8 493,4	13,00	4,2

### Příklady výdajů na vybraný účel:

- 1 km silnice ... cca od 6 mil. Kč
- Plně organizovaná základní 9ti letá ZŠ ... cca 200 až 240 mil. Kč
- 1 km vodovodního řadu ... cca od 2 mil. Kč

➤ U malých obcí je nezbytná vhodně zacílená dotační politika státu

### Pozn.:

Ceny zde uváděné jsou pouze orientační.





# Vlivy na vývoj daňového inkasa v roce 2017

## DPH

- výraznější pokles vyplácených nadměrných odpočtů – důsledek zavedení kontrolního hlášení a rozšiřování mechanismu přenesení daňové povinnosti (cílí na neoprávněné nároky a nadměrné odpočty DPH)
- meziročně vyšší růst spotřeby domácností a vlády

## DPFO

- navýšení mezd a platů
- snižování míry nezaměstnanosti
- navýšení podílu RUD obcí a krajů od 1. 1. 2016

## DPPO

- pozitivní vývoj ekonomiky
- efektivnější výběr daně (kontrolní akce Finanční správy)



# Daňové příjmy obcí: 08/2016 vs. 08/2017 (skutečnost)

Ukazatel	Období		Meziroční srovnání	
	08/2016	08/2017	tis. Kč	%
<b>Daňové příjmy</b>	<b>125 776 597</b>	<b>137 832 108</b>	<b>12 055 511</b>	<b>109,58%</b>
z toho:				
<b>Daně z příjmů fyzických osob</b>	<b>27 754 880</b>	<b>30 296 139</b>	<b>2 541 259</b>	<b>109,16%</b>
z toho:				
<i>ze závislé činnosti a funkčních požitků</i>	23 613 935	27 275 178	3 661 243	115,50%
<i>z přiznání</i>	1 651 145	579 741	-1 071 404	35,11%
<i>z kapitálových výnosů</i>	2 489 600	2 440 992	-48 608	98,05%
<b>Daně z příjmů právnických osob</b>	<b>30 555 529</b>	<b>31 718 485</b>	<b>1 162 956</b>	<b>103,81%</b>
z toho:				
<i>daň z příjmů právnických osob</i>	24 537 255	25 414 439	877 184	103,57%
<i>daň z příjmů právnických osob za obce</i>	6 018 274	6 303 916	285 642	104,75%
<i>daň z příjmů právnických osob za kraje</i>				
<b>Daň z přidané hodnoty</b>	<b>47 691 657</b>	<b>54 825 489</b>	<b>7 133 831</b>	<b>114,96%</b>
<b>Daně a poplatky z vybraných činností a služeb</b>	<b>12 765 783</b>	<b>13 615 066</b>	<b>849 283</b>	<b>106,65%</b>
z toho:				
<i>poplatky a odvody v oblasti život. prostředí</i>	1 934 031	1 926 230	-7 801	99,60%
<i>místní poplatky z vybraných čin. a služeb</i>	4 273 488	4 382 750	109 261	102,56%
<i>ostatní odvody z vybraných čin. a služeb</i>	4 616 384	249 353	-4 367 031	5,40%
<i>správní poplatky</i>	1 941 880	2 052 750	110 870	105,71%
<b>Daně v oblasti hazardních her</b>		<b>5 003 971</b>	<b>5 003 971</b>	
<b>Daň z nemovitých věcí</b>	<b>7 008 562</b>	<b>7 376 685</b>	<b>368 123</b>	<b>105,25%</b>
<b>Stav na bankovních účtech</b>	<b>123 160 727</b>	<b>152 810 812</b>	<b>29 650 085</b>	<b>124,07%</b>



# Daňové příjmy krajů: 08/2016 vs. 08/2017 (skutečnost)

Ukazatel	Období		Meziroční srovnání	
	08/2016	08/2017	tis. Kč	%
<b>Daňové příjmy</b>	<b>37 764 870</b>	<b>41 821 517</b>	<b>4 056 647</b>	<b>110,74%</b>
z toho:				
<b>Daně z příjmů fyzických osob</b>	<b>9 262 366</b>	<b>10 331 982</b>	<b>1 069 616</b>	<b>111,55%</b>
z toho:				
<i>ze závislé činnosti a funkčních požitků</i>	8 212 716	9 286 350	1 073 634	113,07%
<i>z příznání</i>	142 452	159 039	16 586	111,64%
<i>z kapitálových výnosů</i>	907 198	886 593	-20 605	97,73%
<b>Daně z příjmů právnických osob</b>	<b>9 167 182</b>	<b>9 522 873</b>	<b>355 691</b>	<b>103,88%</b>
z toho:				
<i>daň z příjmů právnických osob</i>	8 904 989	9 207 750	302 761	103,40%
<i>daň z příjmů právnických osob za obce</i>				
<i>daň z příjmů právnických osob za kraje</i>	262 193	315 122	52 930	120,19%
<b>Daň z přidané hodnoty</b>	<b>19 315 141</b>	<b>21 929 027</b>	<b>2 613 886</b>	<b>113,53%</b>
<b>Daně a poplatky z vybraných činností a služeb</b>	<b>20 181</b>	<b>37 635</b>	<b>17 455</b>	<b>186,49%</b>
z toho:				
<i>poplatky a odvody v oblasti život. prostředí</i>	0	21 754	21 754	
<i>místní poplatky z vybraných čin. a služeb</i>	0	0	0	
<i>ostatní odvody z vybraných čin. a služeb</i>	251	209	-42	83,41%
<i>správní poplatky</i>	19 930	15 672	-4 258	78,64%
<b>Daň z nemovitých věcí</b>				
<b>Ostatní daňové příjmy</b>				
<b>Stav na bankovních účtech</b>	<b>25 988 220</b>	<b>34 270 304</b>	<b>8 282 085</b>	<b>131,87%</b>



# Vývoj celostátního inkasa DPH, DPFO, DPPO

DPH, DPFO, DPPO						Září 2017
mld. Kč	2013	2014	2015	2016	2017	Graf
1. Q	141,16	154,51	144,03	155,18	169,25	
2. Q	275,79	296,23	293,64	321,94	359,50	
3. Q	418,17	444,18	457,42	500,30	540,70	
4. Q	570,82	602,08	633,70	686,83		
<b>Září</b>	418,17	444,18	457,42	<b>500,3</b>	<b>540,7</b>	

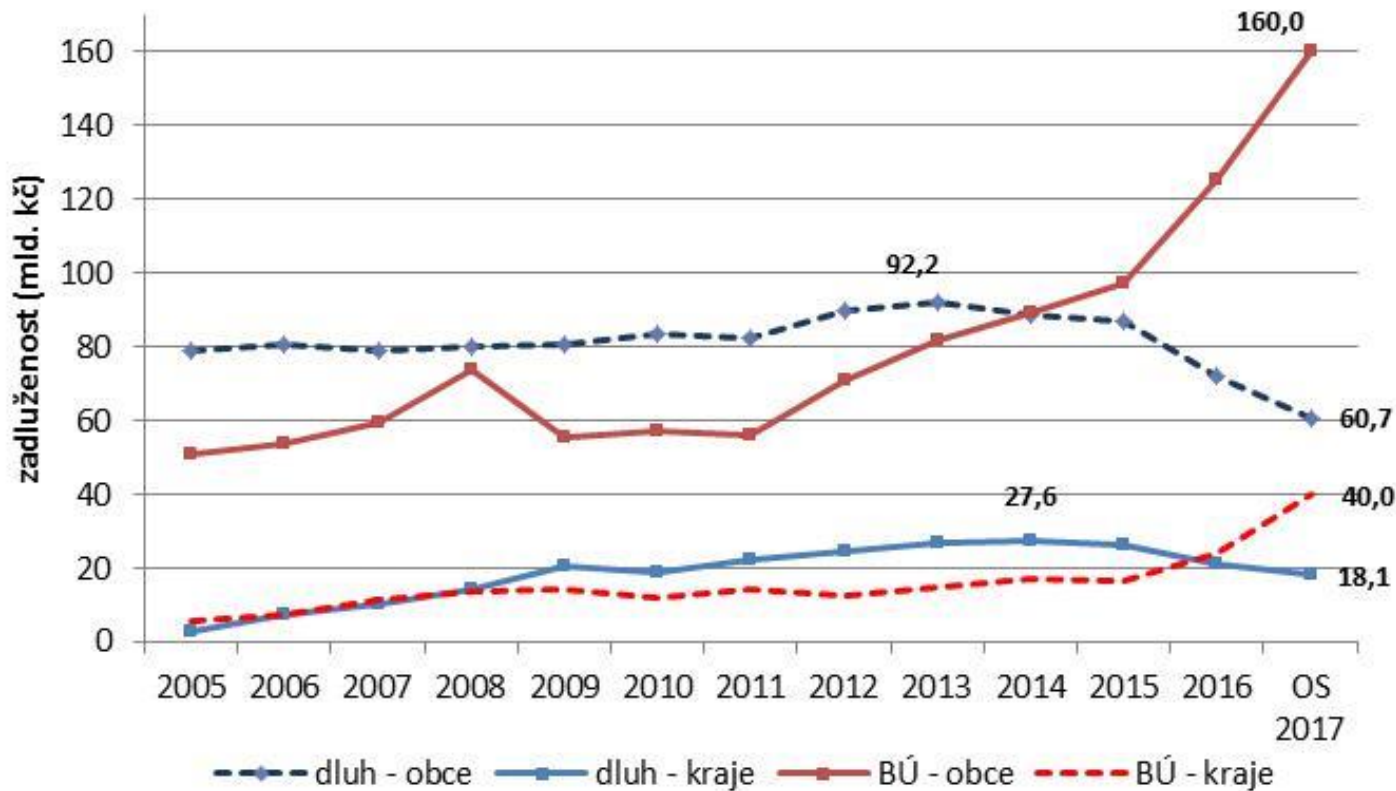
**Meziroční rozdíl:** 40,40 mld. Kč  
**Meziroční index:** 108,1%



# Zadluženost a rozp. odpovědnost



# Zadluženost obcí a krajů v letech 2005-2017



v mld. Kč	2016	OS 2017	změna
kraje	21,3	18,1	- 15,0 %
obce	71,9	60,7	- 15,6 %



# Zadluženost obcí a krajů v letech 2005-2017

- přebytkové hospodaření se promítlo v prudkém nárůstu stavu finančních prostředků na bankovních účtech obcí a krajů
- stav na bankovních účtech vzrostl oproti roku 2010 dvojnásobně
- koncem roku 2016 stav finančních prostředků na bankovních účtech převyšoval celkový dluh o **102,2 mld. Kč**; v roce 2017 odhady převyšují **120 mld. Kč**
- zadluženost územních rozpočtů se v posledních čtyřech letech snižuje



# Zákon o pravidlech rozpočtové odpovědnosti (23/2017 Sb.)

## – zákon o pravidlech rozpočtové odpovědnosti

- dluhová brzda
- výdajové pravidlo pro stát
- fiskální pravidlo pro obce a kraje

**Účinnost:**  
**21.2.2017;**  
**1.1.2018 fisk. pravidlo**

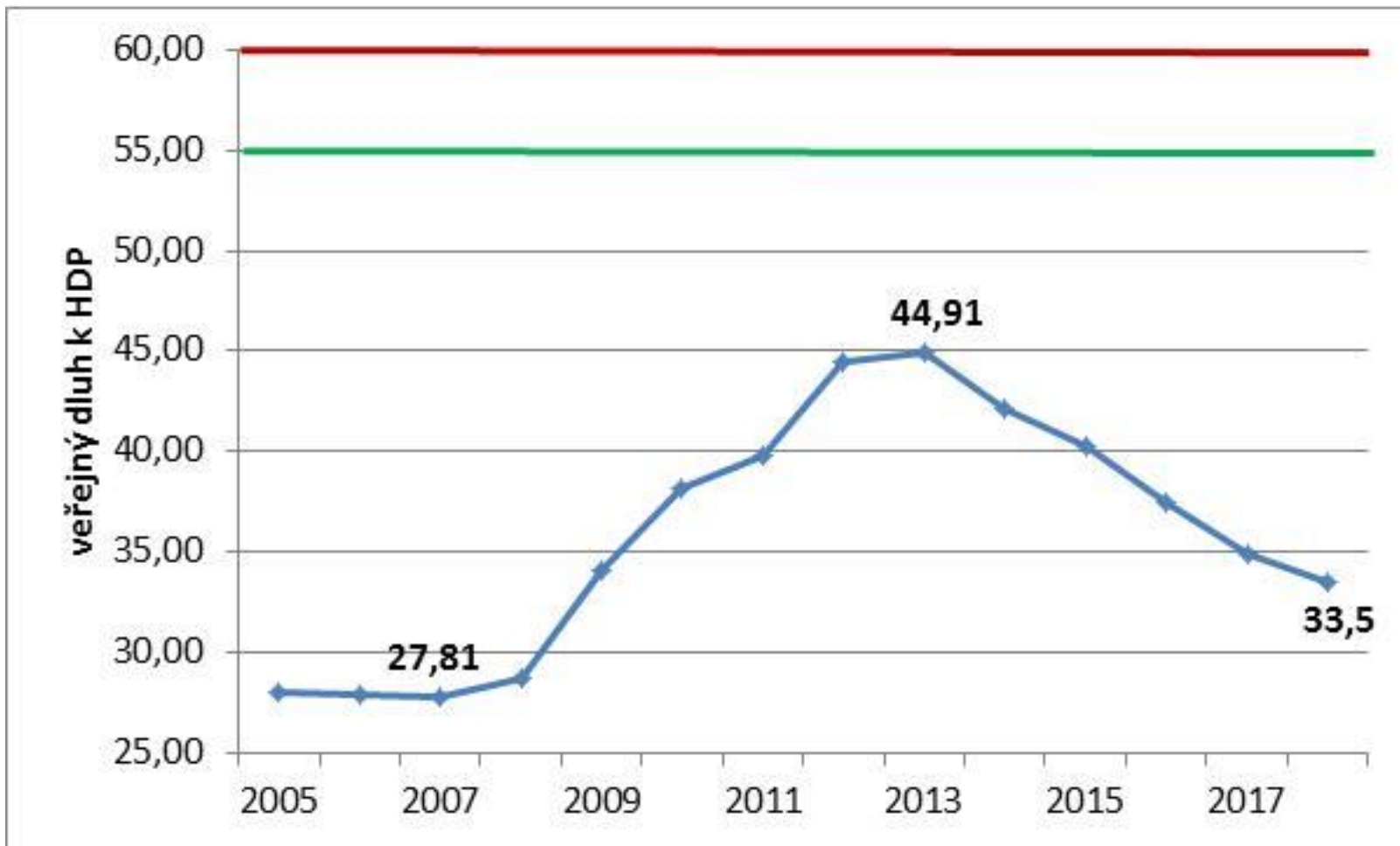
## – novelizace 19 dalších předpisů (vč. 250/2000 Sb.) – zákon č. 24/2017 Sb., v souvislosti se

- zavedením nových číselných fiskálních pravidel,
- uložení povinnosti veřejným institucím sestavovat střednědobý výhled rozpočtu,
- zavedením pravidel zveřejňování střednědobého výhledu, rozpočtu či rozpočtových opatření
- zřízením Národní rozpočtové rady a zejména volbou jejího předsedy a členů.





# Dluhová brzda - veřejný dluh





**Pokud dluh ÚSC překračuje 60 % průměru jeho příjmů za poslední 4 roky, je povinen tento dluh snížit do konce následujícího roku alespoň o 5 % z rozdílu mezi aktuální výší dluhu a 60 % průměru jeho příjmů za poslední 4 roky**

## **Nesníží-li ÚSC dluh o povinné minimum:**

Stát **dočasně pozastaví** převod výnosu daní ve výši 5 % z rozdílu mezi výší dluhu ÚSC a 60 % průměru jeho příjmů za poslední 4 roky

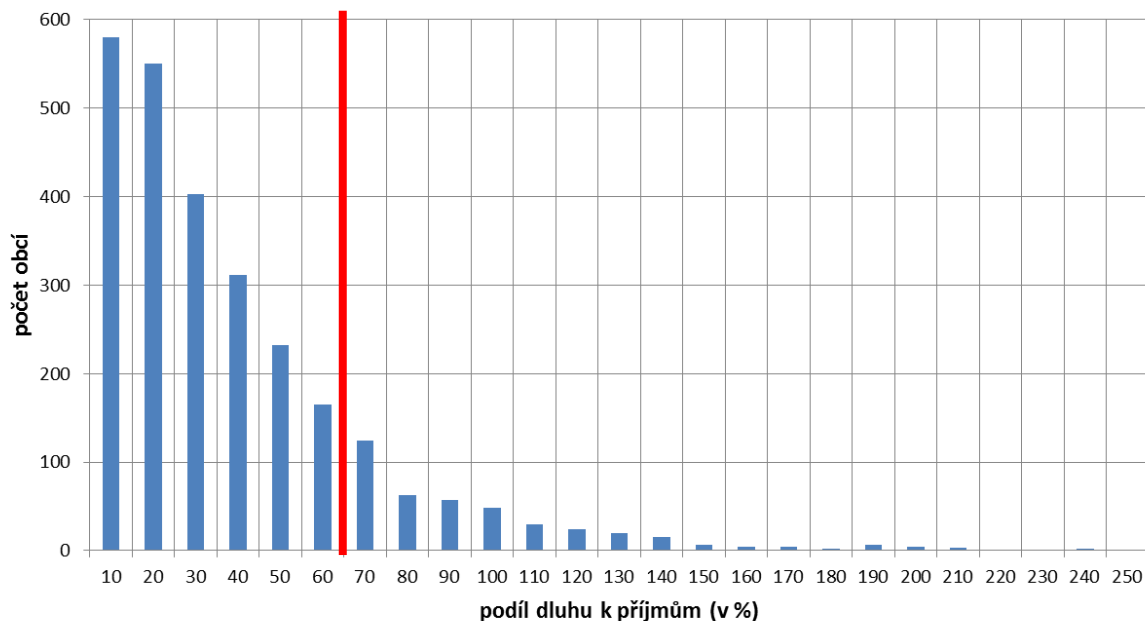
## **Zrušení pozastavení:**

*Na žádost ÚSC* – použití k uhrazení dluhu (vzniklého před překročením)

*Z moci úřední* – při poklesu dluhu pod 60 % průměru jeho příjmů za poslední 4 roky



- **3596** měst a obcí **bez dluhu**
- **celkem 415** měst a obcí **nad 60 %**
- **12** měst a obcí **zadluženost nad 200 %**
- **průměrná výše zadlužení: 16,4 %**



Středočeský kraj	12,82%
Jihočeský kraj	2,30%
Plzeňský kraj	0,00%
Karlovarský kraj	11,39%
Ústecký kraj	7,48%
Liberecký kraj	9,96%
Královéhradecký kraj	4,46%
Pardubický kraj	15,43%
Kraj Vysočina	7,83%
Jihomoravský kraj	14,46%
Olomoucký kraj	34,57%
Zlínský kraj	23,01%
Moravskoslezský kraj	11,56%
<b>PRŮMĚŘ</b>	<b>11,9%</b>

**Hlavní město Praha: 32,07%**



# Fiskální pravidlo

- fiskální pravidlo **neobsahuje sankce** – obec vždy dostane své daňové příjmy, ovšem někdy pouze na úhradu předchozího dluhu
- fiskální pravidlo vede obce k tomu, aby své **dluhy postupně splácely, nikoliv kumulovaly**
- **dluh obce může překročit 60 %**, obec má pouze povinnost tento dluh postupně splácet
- **obec si může vzít úvěr i když překračuje 60 %**, pokud bude v dalších letech tento dluh postupně splácet
- **obec o žádné prostředky z RUD nepřichází** – případné zadržetí části sdílených daní je vždy dočasné a prostředky jsou vždy použity na úhradu dluhu obce
- **obec rozhoduje o tom, které dluhy budou uhrazeny**



# Fiskální pravidla pro místní rozpočty vybraných zemí

## Slovensko

Municipality mají na Slovensku omezeno hospodaření:

celkový dluh územní samosprávy nesmí překročit 60 % skutečných běžných příjmů předcházejícího rozpočtového roku,

- **suma splátek** návratných finančních zdrojů **nesmí překročit** v příslušném rozpočtovém roce **25 % skutečných běžných příjmů** předcházejícího rozpočtového roku
- mezi finanční zdroje jsou řazeny i investiční dodavatelské úvěry, a
- **z běžných příjmů se vylučují transfery** z jiného subjektu veřejné správy, rozpočtu EU, ze zahraničí anebo stanovené podle zvláštního předpisu
- **nesmí převzít závazky z úvěrů, půjček** nebo jiných dluhů od právnických nebo fyzických osob

**Pokud dluh dosáhne 50 % a více skutečných běžných příjmů předcházejícího roku:**

- **od 50–58 %** starosta obce nebo předseda vyššího samosprávného celku je povinný **zdůvodnit celkovou sumu dluhu**, spolu s návrhem **opatření na jeho snížení**
- **od 58–60 %** je obec nebo vyšší samosprávný celek povinen do konce rozpočtového roku vykonat takové **změny rozpočtu, které zabezpečí jeho vyrovnanost** a schválí na následující rozpočtový rok vyrovnaný nebo přebytkový rozpočet
- **nad 60 %** skutečných běžných příjmů předcházejícího roku jsou samosprávy **povinny zaplatit pokutu** ve výši 5% rozdílu mezi celkovou výší dluhu a 60 % skutečných běžných příjmů předcházejícího rozpočtového roku



# Fiskální pravidla pro místní rozpočty vybraných zemí

## Finsko

**Pokud je v aktuálním roce očekáván deficit, pak musí být rozpočet navržen jako nejhůře vyrovnaný.** Pokud z nějakého důvodu nemůže být za maximálně čtyři roky vzniklý deficit pokryt, ÚSC musí navrhnout dodatečné konkrétní kroky, kterými deficit bude pokryt během stanoveného období.

**V zásadě se tedy vyžadují vyrovnané rozpočty ÚSC v období 4 let.**

## Švédsko

**Rozpočet ÚSC má být vyrovnaný (ex-ante i ex-post).**

**Pokud výdaje v určitém roce převýší příjmy, pak takto vzniklý deficit musí být pokryt během následujících dvou let (tedy na konci třetího roku v plnění rozpočtu).**

**Vyrovnané hospodaření se považuje jako minimální požadavek, cílem je spíše přebytkové hospodaření. Běžným a rozšířeným standardem je u švédských municipalit přebytek 2 % jejich příjmů z daní a státních dotací.**



# Požadavky na zveřejňování dokumentů

	návrh rozp. výhledu	rozp. výhled	návrh rozpočtu	rozpočet	pravidla rozp. provizoria	rozpočtové opatření	návrh závěr. účtu	závěrečný účet
ÚSC	✓	✓	✓	✓	✓	✓	✓	✓
reg. rada	✓	✓	✓	✓	✓	✓	✓	✓
DSO	✓	✓	✓	✓	✓	✓	✓	✓
přísp. org.	✓	✓	✓	✓				

✓ požadavky platné již v minulosti

**Lhůta pro zveřejnění: 15 dnů před** projednáváním **a 30 dnů po** schválení



## Stacionární úřední deska: užší rozsah údajů

- **výhled:** celkové příjmy a výdaje, dlouhodobé pohledávky a závazky
- **rozpočet:** třídy druhového třídění
- **závěr. účet:** plnění příjmů a výdajů podle tříd druhového třídění + závěr zprávy o přezkoumání hospodaření
- odkaz na internet a možnost nahlédnutí do listinné formy

**Internet:** úplné znění dokumentů





## Aktuální situace

Data jsou  
uvedena u  
konkrétní obce  
v záložce  
„Rozpočtová  
odpovědnost“  
na webu  
„Monitor“

[monitor.mfcr.cz](http://monitor.mfcr.cz)

AKTUÁLNÍ VÝPOČET (OD ROKU 2016)

UNIVERZÁLNÍ KALKULAČKA

AKTUÁLNÍ VÝPOČET (OD ROKU 2016)



Číslo řádku	Ukazatel	Hodnota
1	Příjem v roce 2016	170 644
2	Příjem v roce 2015	208 166
3	Příjem v roce 2014	167 384
4	Příjem v roce 2013	155 748
5	Průměr příjmů za poslední 4 roky ⓘ	175 486
6	účet 281 - Krátkodobé úvěry	0
7	účet 282 - Eskontované krátkodobé dluhopisy (směnky)	0
8	účet 283 - Krátkodobé závazky z vydaných dluhopisů	0
9	účet 289 - Jiné krátkodobé půjčky	0
10	účet 322 - Směnky k úhradě	0
11	účet 326 - Přijaté návratné finanční výpomoci krátkodobé	0
12	účet 362 - Krátkodobé závazky z ručení	0
13	účet 451 - Dlouhodobé úvěry	27 134
14	účet 452 - Přijaté návratné finanční výpomoci dlouhodobé	0
15	účet 453 - Dlouhodobé závazky z vydaných dluhopisů	0
16	účet 456 - Dlouhodobé závazky z ručení	0
17	účet 457 - Dlouhodobé směnky k úhradě	0
18	Dluh celkem ⓘ	27 134
19	Podíl dluhu k průměru příjmů ⓘ	15 %
20	5 % z rozdílu mezi výší dluhu a 60 % průměru příjmů za poslední 4 roky	-



# Kalkulačka – rozpočtová odpovědnost

**Propočet pro  
následující roky  
na základě dat  
zadaných  
uživatelé**

AKTUÁLNÍ VÝPOČET (OD ROKU 2016)

UNIVERZÁLNÍ KALKULAČKA

## UNIVERZÁLNÍ KALKULAČKA

Manuální kalkulace bez ohledu na zvolený rok

Číslo řádku	Ukazatel	Hodnota
1	Příjem v roce n	<input type="text"/>
2	Příjem v roce n-1	<input type="text"/>
3	Příjem v roce n-2	<input type="text"/>
4	Příjem v roce n-3	<input type="text"/>
5	Průměr příjmů za poslední 4 roky	0
6	účet 281 - Krátkodobé úvěry	<input type="text"/>
7	účet 282 - Eskontované krátkodobé dluhopisy (směnky)	<input type="text"/>
8	účet 283 - Krátkodobé závazky z vydaných dluhopisů	<input type="text"/>
9	účet 289 - Jiné krátkodobé půjčky	<input type="text"/>
10	účet 322 - Směnky k úhradě	<input type="text"/>
11	účet 326 - Přijaté návratné finanční výpomoci krátkodobé	<input type="text"/>
12	účet 362 - Krátkodobé závazky z ručení	<input type="text"/>
13	účet 451 - Dlouhodobé úvěry	<input type="text"/>
14	účet 452 - Přijaté návratné finanční výpomoci dlouhodobé	<input type="text"/>
15	účet 453 - Dlouhodobé závazky z vydaných dluhopisů	<input type="text"/>
16	účet 456 - Dlouhodobé závazky z ručení	<input type="text"/>
17	účet 457 - Dlouhodobé směnky k úhradě	<input type="text"/>
18	Dluh celkem	0
19	Podíl dluhu k průměru příjmů	0 %
20	5 % z rozdílu mezi výší dluhu a 60 % průměru příjmů za poslední 4 roky	-



Skupina senátorů podala k Ústavnímu soudu návrh na zrušení některých ustanovení, která jsou součástí pravidel rozpočtové odpovědnosti, a to

- povinnosti ÚSC sestavit v případě výrazného zhoršení celkového stavu veřejných financí vyrovnaný nebo přebytkový rozpočet,
- fiskálního pravidla (limitu dluhu),
- dluhové brzdy (povinnosti splácet část dluhu přesahující limit + v případě nesplnění této povinnosti mechanismus pozastavování daňových příjmů)

## **Důvody:**

Povinnosti ukládané ÚSC a postrádají ústavní základ (měla být zakotvena na ústavní úrovni) a jsou zásahem do

- vlastnického práva,
- práva ÚSC na samosprávu,
- práva na ochranu legitimního očekávání,
- práva na ochranu majetku.

**Úřad vlády ve svém vyjádření všechny námitky odmítl** a navrhl Ústavnímu soudu návrh zamítnout. Rozhodnutí o návrhu lze očekávat dle předpokladů do konce roku 2017.



# **Návrh státního rozpočtu 2018**

## **(dotace a daňová predikce )**



# Základní ukazatele státního rozpočtu v letech 2014 - 2018

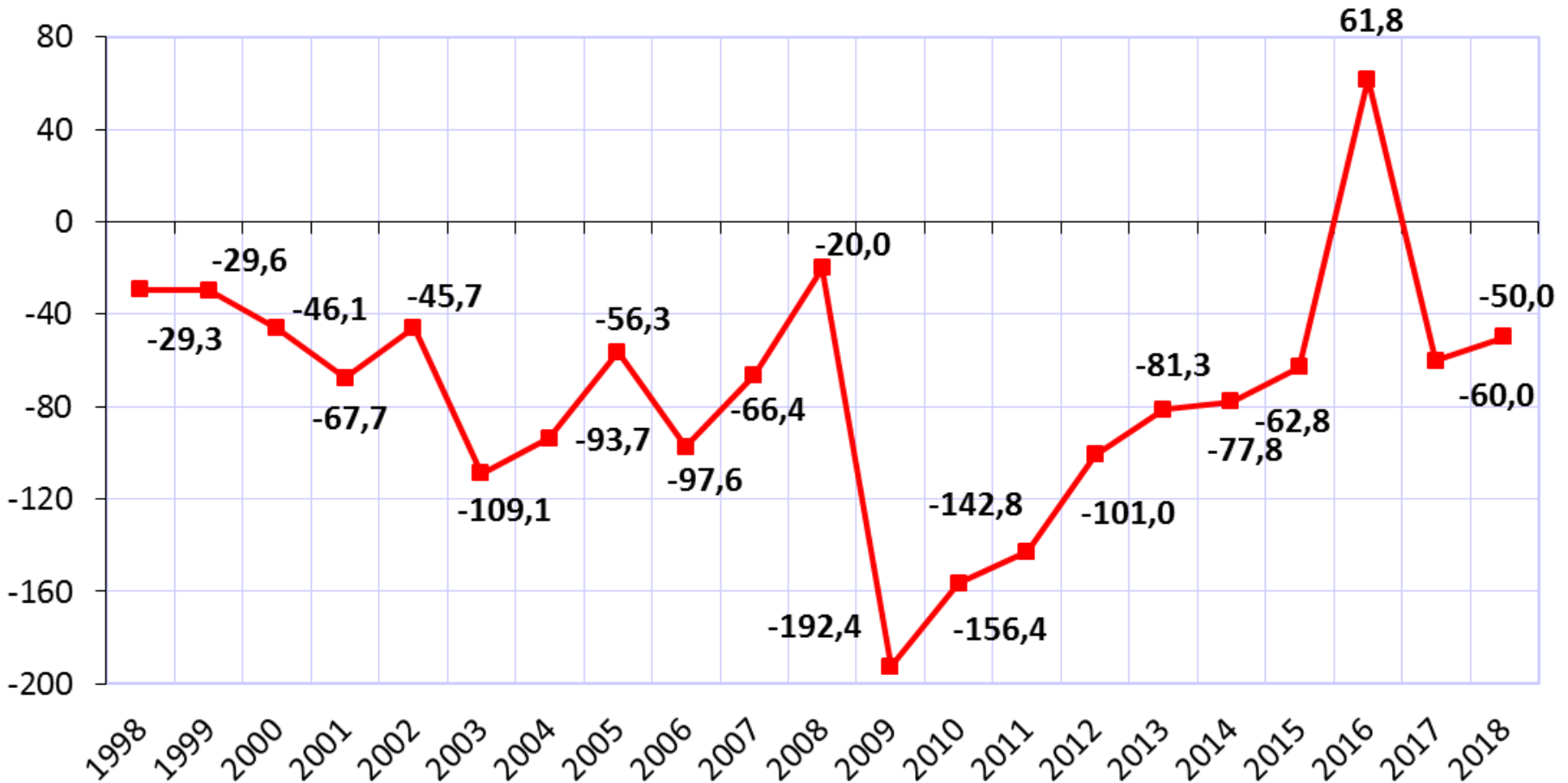
v mld. Kč

ukazatel	skutečnost 2014	skutečnost 2015	skutečnost 2016	schválený rozpočet 2017	návrh 2018	index 2018/2017	rozdíl 2018-2017
	<i>1</i>	<i>2</i>	<i>3</i>	<i>4</i>	<i>5</i>	<i>6=5/4</i>	<i>7=5-4</i>
<b>příjmy státního rozpočtu</b>	1 133,8	1 234,5	1 281,6	1 249,3	<b>1 302,3</b>	104,2	53,0
<b>výdaje státního rozpočtu</b>	1 211,6	1 297,3	1 219,8	1 309,3	<b>1 352,3</b>	103,3	43,0
<b>saldo státního rozpočtu</b>	-77,8	-62,8	61,8	-60,0	-50,0	83,3	10,0



# Deficit státního rozpočtu

(v mld. Kč)



Pramen: MF ČR



# Predikce základních makroekonomických indikátorů

		2013	2014	2015	2016	2017	2018	2019	2020
		Aktuální Predikce (červenec 2017)							
<b>Hrubý domácí produkt (b.c.)</b>	<i>mld. Kč, b.c.</i>	<b>4 098</b>	<b>4 314</b>	<b>4 596</b>	<b>4 773</b>	<b>4 993</b>	<b>5 234</b>	<b>5 472</b>	<b>5 711</b>
	<i>růst v %, b.c.</i>	0,9	5,3	6,5	3,9	4,6	4,8	4,5	4,4
<b>Hrubý domácí produkt (s.c.)</b>	<i>růst v %, s.c.</i>	<b>-0,5</b>	<b>2,7</b>	<b>5,3</b>	<b>2,6</b>	<b>3,1</b>	<b>2,9</b>	<b>2,6</b>	<b>2,4</b>
Spotřeba domácností	<i>růst v %, s.c.</i>	0,5	1,8	3,7	3,6	2,9	3,1	2,4	2,2
Spotřeba vládních institucí	<i>růst v %, s.c.</i>	2,5	1,1	1,9	2,0	1,9	1,7	1,4	1,4
Tvorba hrubého fixního kapitálu	<i>růst v %, s.c.</i>	-2,5	3,9	10,2	-2,3	3,8	3,5	3,4	3,0
Příspěvek zahr. obchodu k růstu HDP	<i>p.b., s.c.</i>	0,1	-0,5	-0,2	1,2	0,6	0,2	0,3	0,3
Příspěvek změny zásob k růstu HDP	<i>p.b., s.c.</i>	-0,7	1,1	0,8	0,0	-0,1	0,0	0,0	0,0
<b>Deflátor HDP</b>	<i>růst v %</i>	<b>1,4</b>	<b>2,5</b>	<b>1,2</b>	<b>1,2</b>	<b>1,4</b>	<b>1,8</b>	<b>1,9</b>	<b>2,0</b>
<b>Míra inflace (CPI)</b>	<i>průměr v %</i>	<b>1,4</b>	<b>0,4</b>	<b>0,3</b>	<b>0,7</b>	<b>2,2</b>	<b>1,6</b>	<b>1,8</b>	<b>1,8</b>
<b>Zaměstnanost (VŠPS)</b>	<i>růst v %</i>	<b>1,0</b>	<b>0,8</b>	<b>1,4</b>	<b>1,9</b>	<b>1,4</b>	<b>0,4</b>	<b>0,3</b>	<b>0,3</b>
<b>Míra nezaměstnanosti (VŠPS)</b>	<i>průměr v %</i>	<b>7,0</b>	<b>6,1</b>	<b>5,1</b>	<b>4,0</b>	<b>3,2</b>	<b>2,9</b>	<b>2,8</b>	<b>2,7</b>
<b>Objem mezd a platů (b.c., dom. koncept)</b>	<i>růst v %</i>	<b>0,5</b>	<b>3,6</b>	<b>4,8</b>	<b>5,8</b>	<b>6,1</b>	<b>5,6</b>	<b>4,7</b>	<b>4,4</b>
<b>Saldo běžného účtu</b>	<i>% HDP</i>	<b>-0,5</b>	<b>0,2</b>	<b>0,2</b>	<b>1,1</b>	<b>0,7</b>	<b>0,8</b>	<b>1,1</b>	<b>1,4</b>
<b>Předpoklady:</b>									
<b>Měnový kurz CZK/EUR</b>	<i>CZK/EUR</i>	<b>26,0</b>	<b>27,5</b>	<b>27,3</b>	<b>27,0</b>	<b>26,4</b>	<b>25,6</b>	<b>25,1</b>	<b>24,6</b>
<b>Dlouhodobé úrokové sazby</b>	<i>% p.a.</i>	<b>2,1</b>	<b>1,6</b>	<b>0,6</b>	<b>0,4</b>	<b>0,9</b>	<b>1,5</b>	<b>2,0</b>	<b>2,3</b>
<b>Ropa Brent</b>	<i>USD/barel</i>	<b>108,6</b>	<b>99,0</b>	<b>52,4</b>	<b>43,6</b>	<b>49,2</b>	<b>50,3</b>	<b>52,0</b>	<b>53,1</b>
<b>HDP eurozóny</b>	<i>růst v %, s.c.</i>	<b>-0,3</b>	<b>1,2</b>	<b>2,0</b>	<b>1,8</b>	<b>1,8</b>	<b>1,8</b>	<b>1,8</b>	<b>1,7</b>



# Východiska daňové predikce na rok 2018

Aktuální makroekonomická predikce Ministerstva financí a současná ekonomická situace v České republice

## **DPH**

- Pozitivní ekonomický vývoj
- Pozitivní dopad kontrolního hlášení a EET
- Negativní dopad přesunu některého zboží a služeb do nižší sazby

## **DPPO**

- Pozitivní dopad EET

## **DPFO**

- Pozitivní dopad zvýšení prostředků na platy ve veřejném sektoru.
- Pozitivní dopad EET.
- Negativní dopad daňového zvýhodnění na druhé a další dítě, slevy na druhého z manželů a daňového zvýhodnění na děti v případě uplatnění paušálních výdajů.
- Negativní dopad z titulu zvýšení limitů při využití odpočtu od základu daně na penzijní či životní pojištění.





# Predikce vybraných DP obcí a krajů rok 2017 a 2018

(stav dle vládního návrhu SR – konec září)

mld. Kč	OS 2017		Predikce 2018		Rozdíl 2018/2017	
	kraje	obce <sup>1)</sup>	kraje	obce <sup>1)</sup>	kraje	obce
<b>Daňový příjem</b>						
<b>Daň z přidané hodnoty</b>	<b>33,5</b>	<b>84,1</b>	<b>35,9</b>	<b>99,3</b>	<b>2,4</b>	<b>15,2</b>
<b>Daň z příjmů právnických osob celkem</b>	<b>14,9</b>	<b>46,69</b>	<b>15,5</b>	<b>48,2</b>	<b>0,6</b>	<b>1,5</b>
<i>Daň z příjmů právnických osob</i>	14,6	40,38	15,1	41,9	0,5	1,5
<i>Daň z příjmů právnických osob placená obcemi</i>	0,3	6,3	0,4	6,3	0,1	0,0
<b>Daň z příjmů fyzických osob celkem</b>	<b>16,5</b>	<b>47,94</b>	<b>18,6</b>	<b>54,1</b>	<b>2,1</b>	<b>6,2</b>
<i>Daň z příjmů fyzických osob - zvláštní sazba</i>	1,36	3,745	1,4	3,7	0,0	0,0
<b>Daň z příznání celkem</b>	<b>0,39</b>	<b>1,013</b>	<b>0,5</b>	<b>1,2</b>	<b>0,1</b>	<b>0,2</b>
• <i>daň z příznání - sdílená část výnosů</i>	0,39	1,013	0,5	1,2	0,1	0,2
• <i>daň z příznání - 30 % dle místa vzniku</i>						
<b>Daň ze závislé činnosti celkem</b>	<b>14,7</b>	<b>43,18</b>	<b>16,7</b>	<b>49,2</b>	<b>2</b>	<b>6,0</b>
• <i>daň ze závislé činnosti - sdílená část</i>	14,7	40,58	16,7	46,3	2	5,7
• <i>daň ze závislé činnosti - 1,5 % motivace</i>		2,6		2,9		0,3
<b>Daň z nemovitých věcí</b>		<b>10,9</b>		<b>11,4</b>		<b>0,5</b>
<b>Daň z hazardu</b>		<b>6,2</b>		<b>5,4</b>		<b>- 0,8</b>
<b>CELKEM <sup>2)</sup></b>	<b>64,9</b>	<b>195,8</b>	<b>70,0</b>	<b>218,4</b>	<b>5,1</b>	<b>22,6</b>

1) Sloupec obsahuje daňové příjmy, které hl. m. Praha získává jako obec i jako kraj.

2) Jedná se o propočtení vycházející z predikce celostátního inkasa, vliv zpoždění při převodech daňových příjmů v závěru roku není zohledněn.



# Finanční vztahy SR k rozpočtům ÚSC v roce 2017 a 2018

(tis. Kč)	2017	2018	index
<b>OBCE</b>			
Příspěvek na výkon státní správy <ul style="list-style-type: none"><li>• valorizace 5 %</li><li>• 29 000 Kč na opatrovance</li><li>• 107 Kč na vydaný OP</li></ul>	8 172 286	8 590 113	105,1 %
Dotace na vybraná zdravotnická zařízení (93 068 Kč na 1 místo)	18 241	14 891	81,6 %
<b>CELKEM</b>	<b>8 190 527</b>	<b>8 605 004</b>	<b>105,1 %</b>
<b>HL. MĚSTO PRAHA</b>	906 193	959 571	105,9 %
<b>CELKEM: obce + Praha</b>	<b>9 096 720</b>	<b>9 564 575</b>	105,14 %
<b>KRAJE</b>	1 140 548	1 197 575	105,00 %
<b>CELKEM: ÚSC</b>	<b>10 237 268</b>	<b>10 762 150</b>	105,13 %



# Legislativní změny ve vztahu k ÚSC



# Novela zákona o RUD

## Zákon č. 260/2017 Sb.; účinnost 1. 1. 2018

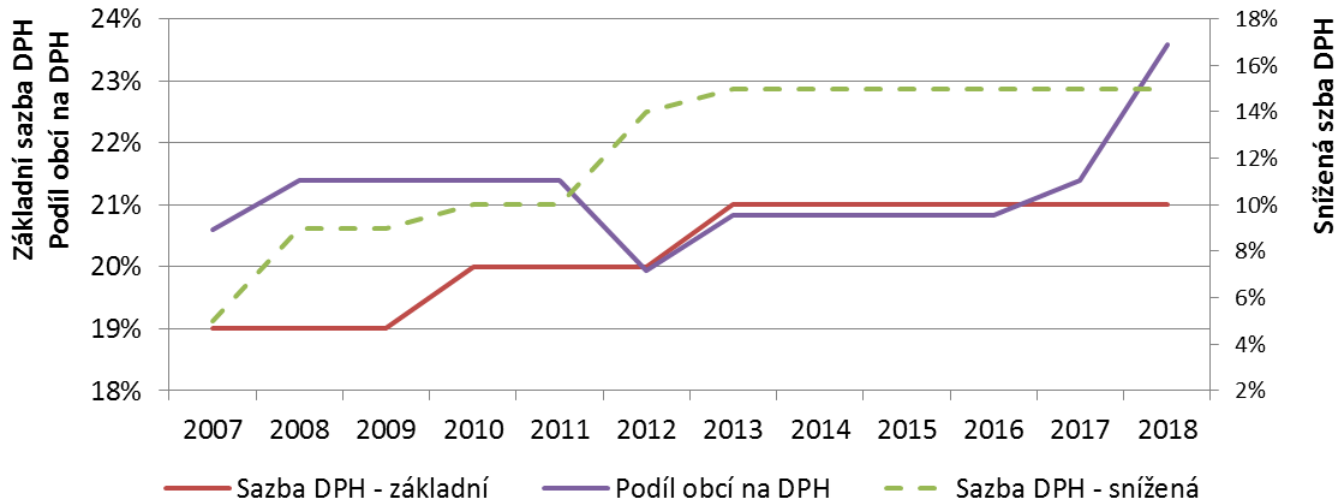
### Obsah novely:

- navýšení **podílu obcí na DPH** z 21,4 % na **23,58 %** od roku 2018
- navýšení **váhy kritéria počet dětí MŠ a žáků ZŠ** ve školách zřizovaných obcemi ze 7 % na **9 %** a adekvátně tomu ke snížení váhy kritéria postupných přechodů ze stávajících 80 % na 78 %

### Finanční dopad:

obce: navýšení podílu na DPH: + 9,5 mld. Kč

(dle daňové predikce ze září 2017)



**Pozn.:**

Od r. 2015 existuje druhá snížená sazba ve výši 10%.



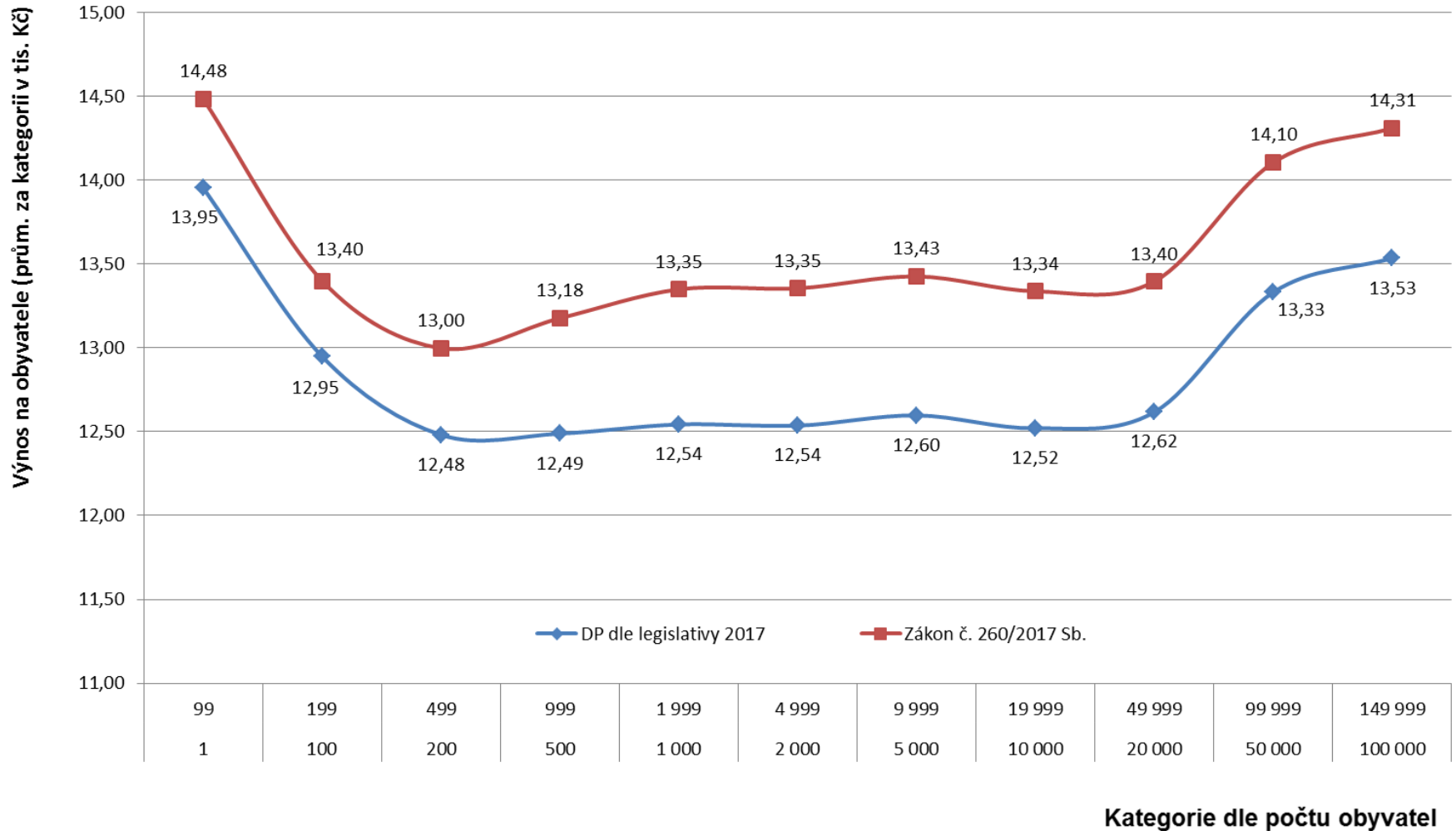
# Finanční efekty z přijaté novely dle velikostních kategorií

mil. Kč (výnos na obyv. v tis. Kč)

Počet obyvatel		Obyvatel	Obcí	Dle legislativy r. 2017			Novela od 2018			Rozdíl		
OD	DO			DP	Průměrný výnos na		DP	Průměrný výnos na		DP	Průměrný výnos na	
					Obyv.	obec		Obyv.	obec		Obyv.	obec
1	99	31 140	437	434,5	14,0	1,0	451,0	14,48	1,0	16,5	0,53	0,0
100	199	148 088	999	1 917,5	12,9	1,9	1 984,3	13,40	2,0	66,7	0,45	0,1
200	499	653 472	2 000	8 156,1	12,5	4,1	8 493,4	13,00	4,2	337,3	0,52	0,2
500	999	971 322	1 374	12 130,7	12,5	8,8	12 798,5	13,18	9,3	667,8	0,69	0,5
1 000	1 999	1 043 547	748	13 089,5	12,5	17,5	13 929,8	13,35	18,6	840,3	0,81	1,1
2 000	4 999	1 270 684	422	15 929,4	12,5	37,7	16 969,5	13,35	40,2	1 040,1	0,82	2,5
5 000	9 999	984 263	144	12 398,9	12,6	86,1	13 214,7	13,43	91,8	815,8	0,83	5,7
10 000	19 999	958 400	68	11 999,5	12,5	176,5	12 782,4	13,34	188,0	782,9	0,82	11,5
20 000	49 999	1 320 686	44	16 663,5	12,6	378,7	17 691,8	13,40	402,1	1 028,3	0,78	23,4
50 000	99 999	872 324	12	11 629,4	13,3	969,1	12 304,0	14,10	1 025,3	674,6	0,77	56,2
100 000	149 999	204 231	2	2 764,1	13,5	1 382,0	2 922,3	14,31	1 461,2	158,3	0,78	79,1
150 000	a více	2 120 663	4	71 197,0	33,6	17 799,3	73 758,4	34,78	18 439,6	2 561,4	1,21	640,3
<b>CELKEM ČR</b>		<b>10 578 820</b>	<b>6 254</b>	<b>178 310,0</b>			<b>187 300,0</b>			<b>8 990,0</b>		



# Graf dopadů novely zákona o RUD (dle velikostních kategorií)





# Změny v daňových předpisech s dopady do samospráv

## Harmonogram zavedení evidence tržeb

- 1. fáze: od 1. prosince 2016 ubytovací a stravovací služby
- 2. fáze: od 1. března 2017 maloobchod a velkoobchod
- 3. fáze: **od 1. března 2018** ostatní činnosti vyjma těch ve 4. fázi
- 4. fáze: **od 1. června 2018** vybraná řemesla a výrobní činnosti

## Komplexní úprava trhu hazardních her od 1. ledna 2017

- vývoj technologií, významný černý a šedý trh, nevyhovující liberální právní úprava
- zákon o hazardních hrách (186/2016 Sb.); zákon o dani z hazardních her (187/2016 Sb.); změnový zákon (č. 188/2016 Sb.)
- **RUD**: převzat předchozí systém u jiných než technických her, tj. poměr **70:30 ve prospěch státního rozpočtu**

Změna nastala u *technických her*, tj. **nově poměr 65:35 ve prospěch rozpočtu obcí** (oproti dřívějšímu 63:37)



# Změny v daňových předpisech s dopady do samospráv

## Daňové odpisy svěřeného majetku PO ÚSC (vč. DSO)

- účinné od zdaňovacího období 2017
- disproporce mezi PO státu a PO ÚSC
- administrativní zátěž obcí v souvislosti s odpisy
- PO neměly možnost uplatnit výdaj vynaložený na dosažení příjmů (tj. daňové odpisy svěřeného majetku)

## Ostatní

- zvýšení **maximální sazby poplatku za povolení k vjezdu s motorovým vozidlem do vybraných míst a částí měst z 20 Kč na 200 Kč** za každý započatý den
- osvobození dividend vyplácených obcím a DSO
  - s účinností od zdaňovacího období započatého **po 1. 7. 2017**
  - definice mateřské společnosti byla rozšířena na obce a DSO, což jim umožňuje **osvobodit od daně z příjmů dividendové příjmy, které dostávají od společností, ve kterých vlastní minimálně 12 měsíců alespoň 10 % majetkový podíl**





# Děkuji za pozornost

