



# Financování a hospodaření obcí, krajů, zadluženost, inkaso sdílených daní, rozpočet a legislativní změny r. 2017

*Ministerstvo financí  
září 2017*



**Hospodaření obcí a krajů  
v roce 2017**

**Zadluženost a rozpočtová  
odpovědnost**

**Návrh státního rozpočtu na  
rok 2018**

**(dotace a daňová predikce, ÚSC v roce 2018 )**

**Aktuální dění v RUD r. 2018 a  
změny v daňových předpisech**





# **Hospodaření obcí a krajů v roce v roce 2017**

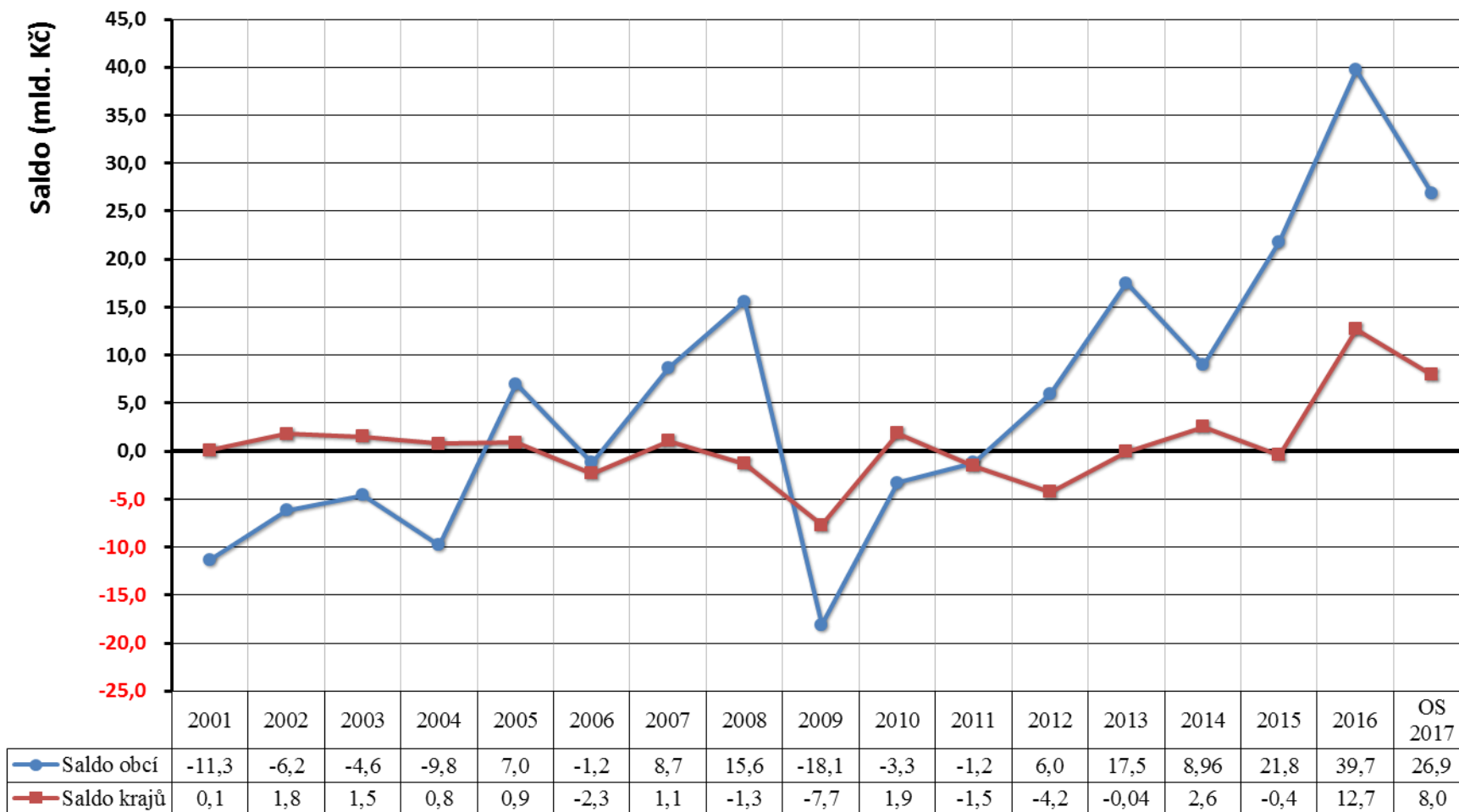
**(vývoj daňových příjmů a jejich plnění)**





# Hospodaření obcí a krajů

## Vývoj salda hospodaření obcí a krajů v letech 2001 až 2017 (v mld. Kč)



Roky



# Příjmy a výdaje obcí a krajů v roce 2015-2017

v mld. Kč	2015		2016		PRE 2017		Index 16/15		Index 17/16	
	Obce	Kraje	Obce	Kraje	Obce	Kraje	Obce	Kraje	Obce	Kraje
Daňové příjmy	175,4	50,9	190,8	58,7	206,7	64,9	108,8%	115,4%	108,4%	110,5%
Nedaňové příjmy	30,6	5,0	30,3	4,2	32,4	3,4	99,1%	83,7%	106,8%	81,2%
Kapitálové příjmy	5,3	0,3	7,8	0,6	7,8	0,4	147,2%	216,2%	100,0%	61,7%
Přijaté transfery	68,1	104,6	50,1	104,7	49,8	110,7	73,5%	100,1%	99,5%	105,7%
<b>Příjmy celkem</b>	<b>279,4</b>	<b>160,8</b>	<b>279,0</b>	<b>168,3</b>	<b>296,7</b>	<b>179,5</b>	<b>99,8%</b>	<b>104,7%</b>	<b>106,4%</b>	<b>106,6%</b>
Běžné výdaje	179,7	133,9	187,8	141,1	201,0	152,8	104,5%	105,4%	107,0%	108,3%
Kapitálové výdaje	77,9	27,3	51,4	14,5	68,9	18,7	66,0%	53,0%	134,0%	129,2%
<b>Výdaje celkem</b>	<b>257,6</b>	<b>161,2</b>	<b>239,3</b>	<b>155,6</b>	<b>269,8</b>	<b>171,5</b>	<b>92,9%</b>	<b>96,5%</b>	<b>112,8%</b>	<b>110,2%</b>
Saldo	21,8	-0,4	39,7	12,7	26,9	7,9				

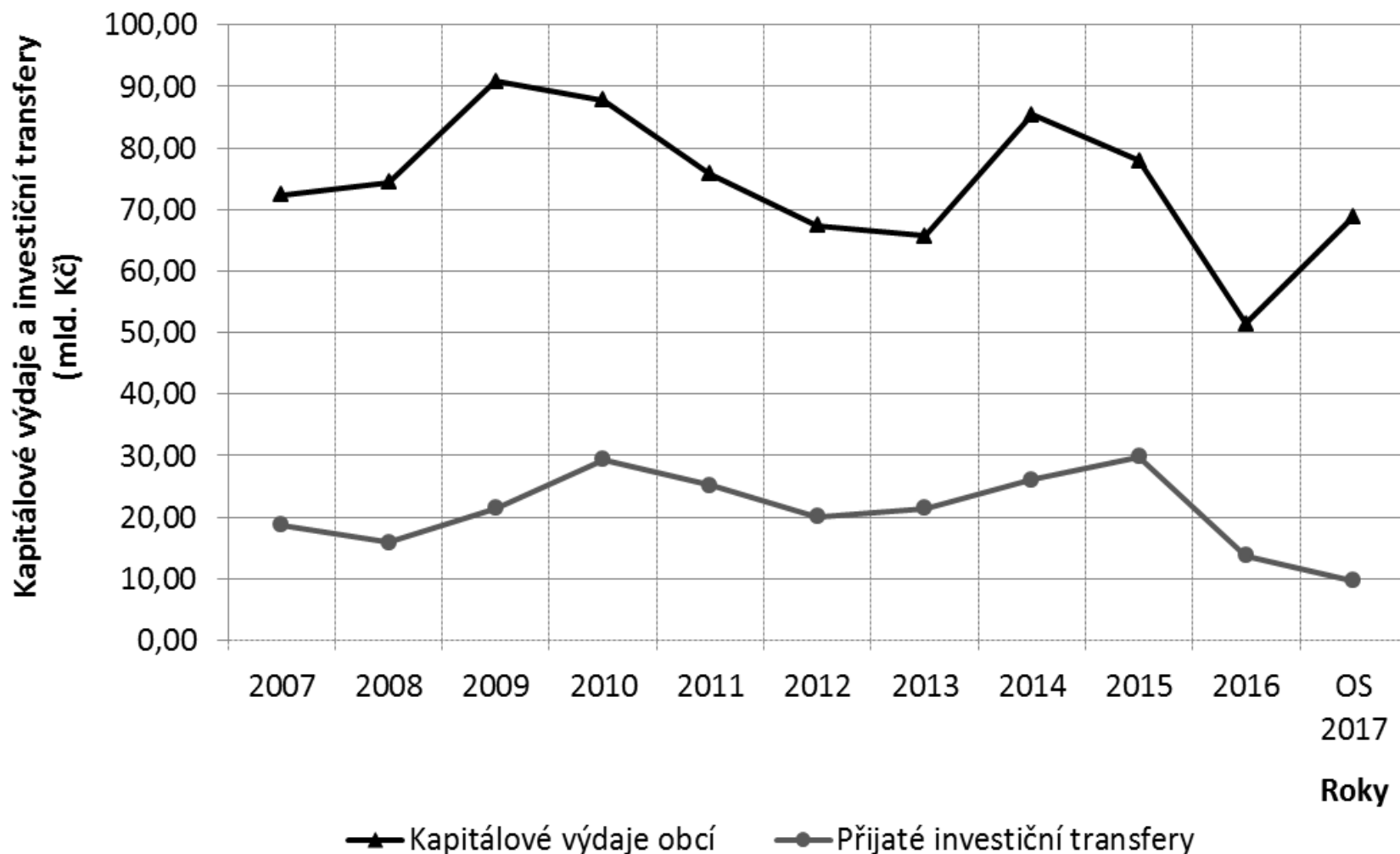
Očekávaný meziroční nárůst daňových příjmů v r. 2017:

obce: + 16 mld. Kč

kraje: + 6,2 mld. Kč



# Kapitálové výdaje a investiční transfery u obcí



## Výnos na obyvatele a obec u obcí do 500 obyvatel

Počet obyvatel			Počet obcí	Daňové příjmy		
OD	DO	Celkem obyvatel v kategorii		Celkem za kategorii (mil. Kč)	Průměrný výnos na	
					Obyvatele (tis. Kč)	Obec (mil. Kč)
1	99	31 140	437	451,0	14,48	1,0
100	199	148 088	999	1 984,3	13,40	2,0
200	499	653 472	2 000	8 493,4	13,00	4,2

### Příklady výdajů na vybraný účel:

- 1 km silnice ... cca od 6 mil. Kč
- Plně organizovaná základní 9ti letá ZŠ ... cca 200 až 240 mil. Kč
- 1 km vodovodního řadu ... cca od 2 mil. Kč

➤ U malých obcí je nezbytná vhodně zacílená dotační politika státu

### Pozn.:

Ceny zde uváděné jsou pouze orientační.



# Vlivy na vývoj daňového inkasa v roce 2017

## DPH

- výraznější pokles vyplácených nadměrných odpočtů – důsledek zavedení kontrolního hlášení a rozšiřování mechanismu přenesení daňové povinnosti (cíle na neoprávněné nároky a nadměrné odpočty DPH)
- meziročně vyšší růst spotřeby domácností a vlády

## DPFO

- navýšení mezd zaměstnanců v podnikatelské sféře
- navyšováním platů ve veřejné správě
- snižování míry nezaměstnanosti
- navýšení podílu RUD obcí a krajů od 1. 1. 2016

## DPPO

- pozitivní vývoj ekonomiky
- efektivnější výběr daně (kontrolní akce Finanční správy)





# Daňové příjmy obcí: 06/2016 vs. 06/2017 (skutečnost)

Ukazatel	Období		Meziroční srovnání	
	06/2016	06/2017	tis. Kč	%
<b>Daňové příjmy</b>	<b>92 875 056</b>	<b>102 686 773</b>	<b>9 811 718</b>	<b>110,56%</b>
z toho:				
<b>Daně z příjmů fyzických osob</b>	<b>19 658 450</b>	<b>21 882 254</b>	<b>2 223 804</b>	<b>111,31%</b>
z toho:				
<i>ze závislé činnosti a funkčních požitků</i>	17 367 027	19 807 299	2 440 272	114,05%
<i>z příznání</i>	554 760	386 974	-167 786	69,76%
<i>z kapitálových výnosů</i>	1 736 481	1 687 816	-48 665	97,20%
<b>Daně z příjmů právnických osob</b>	<b>22 712 968</b>	<b>24 119 129</b>	<b>1 406 161</b>	<b>106,19%</b>
z toho:				
<i>daň z příjmů právnických osob</i>	16 839 781	17 946 902	1 107 121	106,57%
<i>daň z příjmů právnických osob za obce</i>	5 873 187	6 172 227	299 040	105,09%
<i>daň z příjmů právnických osob za kraje</i>				
<b>Daň z přidané hodnoty</b>	<b>34 132 991</b>	<b>39 083 525</b>	<b>4 950 534</b>	<b>114,50%</b>
<b>Daně a poplatky z vybraných činností a služeb</b>	<b>9 808 182</b>	<b>10 611 469</b>	<b>803 286</b>	<b>108,19%</b>
z toho:				
<i>poplatky a odvody v oblasti život. prostředí</i>	1 614 183	1 619 836	5 653	100,35%
<i>místní poplatky z vybraných čin. a služeb</i>	3 783 247	3 851 788	68 541	101,81%
<i>ostatní odvody z vybraných čin. a služeb</i>	2 928 000	193 873	-2 734 126	6,62%
<i>správní poplatky</i>	1 482 753	1 552 109	69 356	104,68%
<b>Daně v oblasti hazardních her</b>		<b>3 393 821</b>	<b>3 393 821</b>	
<b>Daň z nemovitých věcí</b>	<b>6 562 289</b>	<b>6 989 926</b>	<b>427 637</b>	<b>106,52%</b>
<b>Stav na bankovních účtech</b>	<b>118 003 104</b>	<b>149 310 689</b>	<b>31 307 585</b>	<b>126,53%</b>



# Daňové příjmy krajů: 6/2016 vs. 6/2017 (skutečnost)

Ukazatel	Období		Meziroční srovnání	
	06/2016	06/2017	tis. Kč	%
<b>Daňové příjmy</b>	<b>26 787 458</b>	<b>29 944 193</b>	<b>3 156 735</b>	<b>111,78%</b>
z toho:				
<b>Daně z příjmů fyzických osob</b>	<b>6 703 079</b>	<b>7 447 012</b>	<b>743 933</b>	<b>111,10%</b>
z toho:				
<i>ze závislé činnosti a funkčních požitků</i>	5 988 771	6 742 608	753 837	112,59%
<i>z příznání</i>	81 150	91 588	10 438	112,86%
<i>z kapitálových výnosů</i>	633 158	612 816	-20 342	96,79%
<b>Daně z příjmů právnických osob</b>	<b>6 361 447</b>	<b>6 822 784</b>	<b>461 337</b>	<b>107,25%</b>
z toho:				
<i>daň z příjmů právnických osob</i>	6 113 599	6 507 661	394 062	106,45%
<i>daň z příjmů právnických osob za obce</i>				
<i>daň z příjmů právnických osob za kraje</i>	247 848	315 122	67 275	127,14%
<b>Daň z přidané hodnoty</b>	<b>13 706 506</b>	<b>15 645 720</b>	<b>1 939 214</b>	<b>114,15%</b>
<b>Daně a poplatky z vybraných činností a služeb</b>	<b>16 426</b>	<b>28 677</b>	<b>12 251</b>	<b>174,58%</b>
z toho:				
<i>poplatky a odvody v oblasti život. prostředí</i>	0	16 341	16 341	
<i>místní poplatky z vybraných čin. a služeb</i>	0	0	0	
<i>ostatní odvody z vybraných čin. a služeb</i>	187	174	-14	92,72%
<i>správní poplatky</i>	16 239	12 162	-4 076	74,90%
<b>Daně v oblasti hazardních her</b>				
<b>Daň z nemovitých věcí</b>				
<b>Stav na bankovních účtech</b>	<b>32 400 706</b>	<b>39 146 719</b>	<b>6 746 014</b>	<b>120,82%</b>



# Vývoj celostátního inkasa DPH, DPFO, DPPO

DPH, DPFO, DPPO						Srpen 2017
mld. Kč	2013	2014	2015	2016	2017	Graf
1. Q	141,16	154,51	144,03	155,18	169,25	
2. Q	275,79	296,23	293,64	321,94	359,50	
3. Q	418,17	444,18	457,42	500,30		
4. Q	570,82	602,08	633,70	686,83		
Srpen	354,92	382,72	393,96	422,23	459,11	

**Meziroční rozdíl: 36,88 mld. Kč**  
**Meziroční index: 108,7%**



# Vývoj celostátního inkasa DPH, DPFO, DPPO

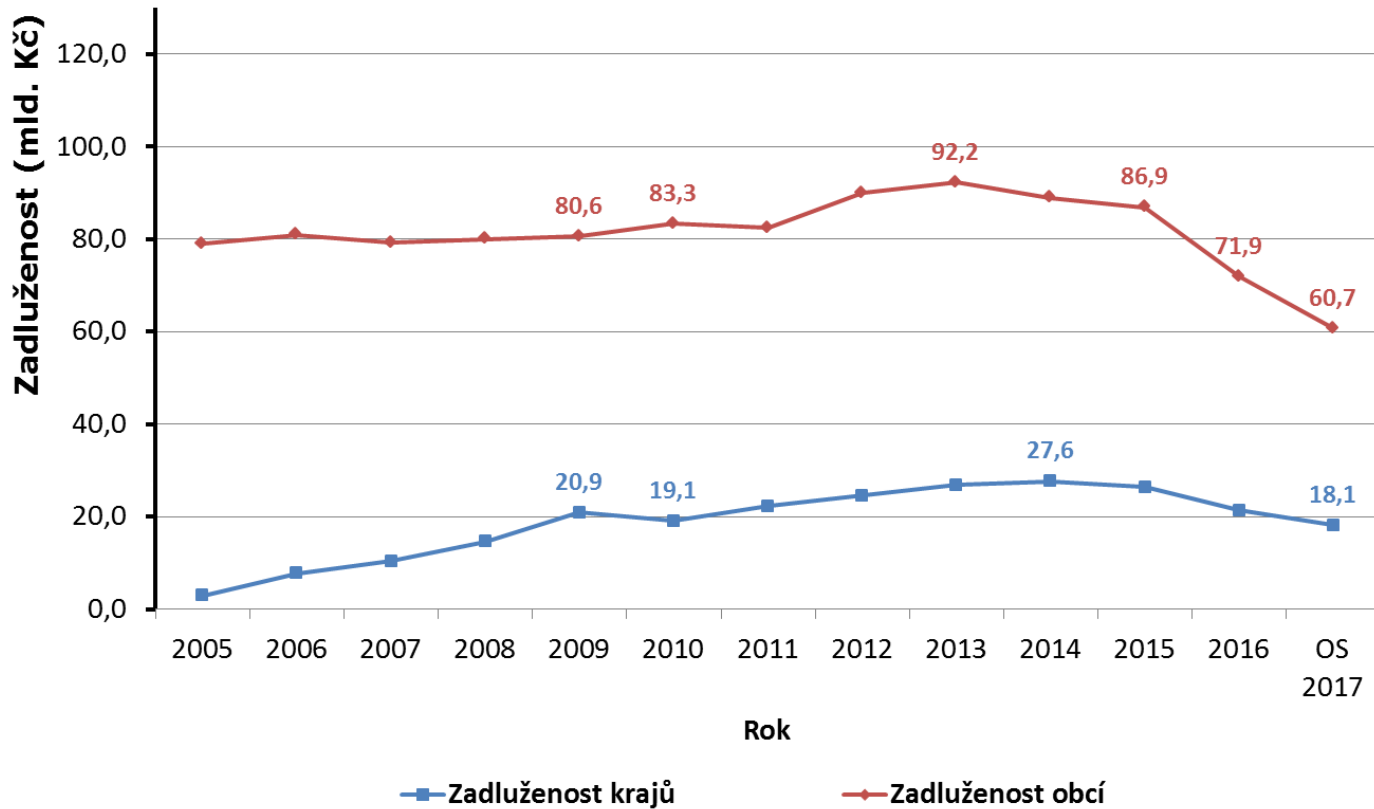
Daňový příjem	srpen 2016	srpen 2017	rozdíl
DPH	218,4	241,3	+ 22,9
DPPO	96,1	97,7	+ 1,6
DPFO celkem	107,7	120,1	+ 12,4
v tom: zvláštní sazba	11,0	10,7	- 0,3
z daň. přiznání	1,7	2,2	+ 0,5
ze závislé činnosti	95,0	107,2	+ 12,2
Daň z nemovitých věcí	7,8	7,9	+ 0,1
Odvod z loterií/daň z hazardních her	7,7	9,2	+ 1,5
<b>Celkem</b>	<b>437,7</b>	<b>476,2</b>	<b>+ 38,5</b>



# Zadluženost a rozp. odpovědnost



# Zadluženost obcí a krajů v letech 2005-2017



<i>v mld. Kč</i>	2016	OS 2017	změna
kraje	21,3	18,1	- 15,0 %
obce	71,9	60,7	- 15,6 %



# Zadluženost obcí a krajů v letech 2005-2017

v mld. Kč

	2007	2008	2009	2010	2011	2012	2013	2014	2015	2016	OS 2017
Kraje	10,4	14,6	20,9	19,1	22,3	24,5	26,8	27,6	26,4	21,3	18,1
<i>Index</i>	<i>134,5%</i>	<i>140,8%</i>	<i>143,2%</i>	<i>91,4%</i>	<i>116,8%</i>	<i>109,9%</i>	<i>109,4%</i>	<i>103,0%</i>	<i>95,7%</i>	<i>80,7%</i>	<i>85,0%</i>
Obce	79,3	80,1	80,6	83,3	82,4	90,0	92,2	88,9	86,9	71,9	60,7
<i>Index</i>	<i>97,9%</i>	<i>101,0%</i>	<i>100,7%</i>	<i>103,3%</i>	<i>98,9%</i>	<i>109,2%</i>	<i>102,4%</i>	<i>96,4%</i>	<i>97,8%</i>	<i>82,7%</i>	<i>84,4%</i>
DSO	2,5	2,5	2,6	2,7	2,5	2,6	2,6	2,6	2,9	2,4	1,9
<i>Index</i>	<i>113,6%</i>	<i>100,0%</i>	<i>104,0%</i>	<i>103,8%</i>	<i>92,6%</i>	<i>104,0%</i>	<i>100,0%</i>	<i>100,0%</i>	<i>111,5%</i>	<i>86,2%</i>	<i>79,2%</i>
CELKEM	92,2	97,2	104,1	105,1	107,2	117,1	121,6	119,1	116,3	95,4	80,6
<i>Index</i>	<i>101,4%</i>	<i>107,1%</i>	<i>101,0%</i>	<i>101,0%</i>	<i>102,0%</i>	<i>103,8%</i>	<i>103,8%</i>	<i>97,9%</i>	<i>97,6%</i>	<i>82,2%</i>	<i>84,5%</i>



# Zákon o pravidlech rozpočtové odpovědnosti (23/2017 Sb.)

## – zákon o pravidlech rozpočtové odpovědnosti

- dluhová brzda
- výdajové pravidlo pro stát
- fiskální pravidlo pro obce a kraje

**Účinnost:**  
**21.2.2017;**  
**1.1.2018 fisk. pravidlo**

## – novelizace 19 dalších předpisů (vč. 250/2000 Sb.) – zákon č. 24/2017 Sb., v souvislosti se

- zavedením nových číselných fiskálních pravidel,
- uložení povinnosti veřejným institucím sestavovat střednědobý výhled rozpočtu,
- zavedením pravidel zveřejňování střednědobého výhledu, rozpočtu či rozpočtových opatření
- zřízením Národní rozpočtové rady a zejména volbou jejího předsedy a členů.





**Pokud dluh ÚSC překračuje 60 % průměru jeho příjmů za poslední 4 roky, je povinen tento dluh snížit do konce následujícího roku alespoň o 5 % z rozdílu mezi aktuální výší dluhu a 60 % průměru jeho příjmů za poslední 4 roky**

**Nesníží-li ÚSC dluh o povinné minimum:**

Stát **dočasně pozastaví** převod výnosu daní ve výši 5 % z rozdílu mezi výší dluhu ÚSC a 60 % průměru jeho příjmů za poslední 4 roky

**Zrušení pozastavení:**

*Na žádost ÚSC* – použití k uhrazení dluhu (vzniklého před překročením)

*Z moci úřední* – při poklesu dluhu pod 60 % průměru jeho příjmů za poslední 4 roky



**Příjmy:** souhrn všech peněžitých plnění přijatých do rozpočtu v průběhu kalendářního roku konsolidovaných podle vyhl. č. 449/2009 Sb.

## Dluh ÚSC:

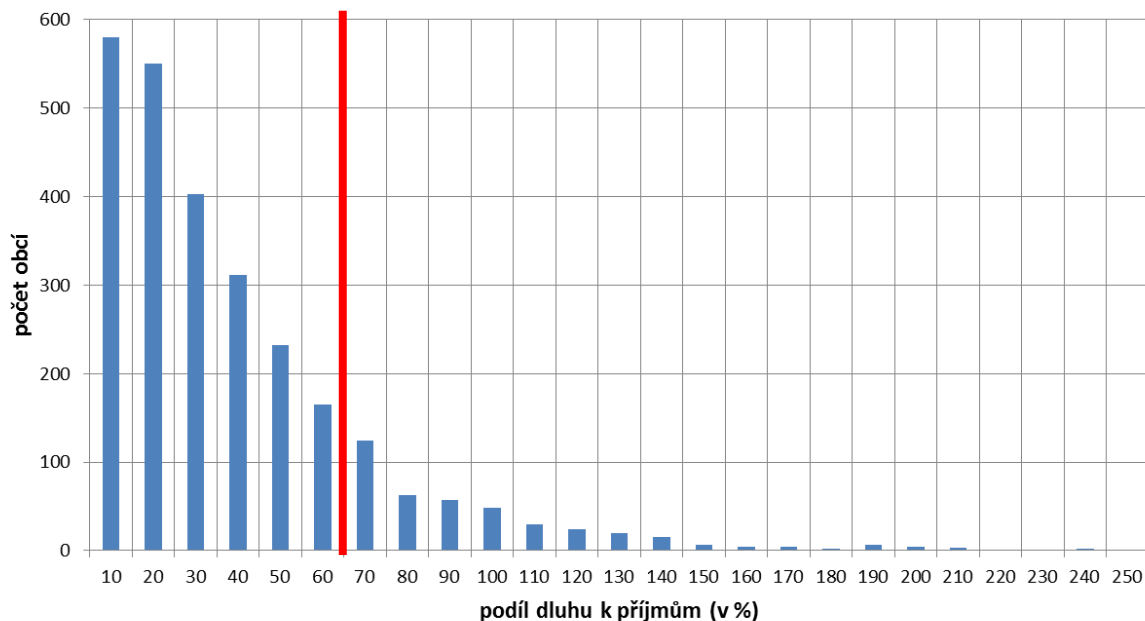
- nesplacené závazky z vydaných **dluhopisů**, přijatých **úvěrů**, **zápůjček** a **návratných finančních výpomocí**
- realizace plnění ze **záruk**, vystavených **směnek**

## Chybné interpretace

- zadržaná část RUD se obci nikdy nevrátí
- obec si nesmí vzít další úvěr (zvýšit dluh), pokud překračuje hranici 60 %



- **3596** měst a obcí **bez dluhu**
- **celkem 415** měst a obcí **nad 60 %**
- **12** měst a obcí **zadluženost nad 200 %**
- **průměrná výše zadlužení: 16,4 %**



Středočeský kraj	12,82%
Jihočeský kraj	2,30%
Plzeňský kraj	0,00%
Karlovarský kraj	11,39%
Ústecký kraj	7,48%
Liberecký kraj	9,96%
Královéhradecký kraj	4,46%
Pardubický kraj	15,43%
Kraj Vysočina	7,83%
Jihomoravský kraj	14,46%
Olomoucký kraj	34,57%
Zlínský kraj	23,01%
Moravskoslezský kraj	11,56%
<b>PRŮMĚŘ</b>	<b>11,9%</b>

**Hlavní město Praha: 32,07%**



- fiskální pravidlo **neobsahuje sankce** – obec vždy dostane své daňové příjmy, ovšem někdy pouze na úhradu předchozího dluhu
- fiskální pravidlo vede obce k tomu, aby své **dluhy postupně splácely, nikoliv kumulovaly**
- **dluh obce může překročit 60 %**, obec má pouze povinnost tento dluh postupně splácet
- **obec si může vzít úvěr i když překračuje 60 %**, pokud bude v dalších letech tento dluh postupně splácet
- **obec o žádné prostředky z RUD nepřichází** – případné zadržení části sdílených daní je vždy dočasné a prostředky jsou vždy použity na úhradu dluhu obce
- **obec rozhoduje o tom, které dluhy budou uhrazeny**



## Slovensko

**Municipality mají na Slovensku omezeno hospodaření:**

**celkový dluhu územní samosprávy nesmí překročit 60 % skutečných běžných příjmů předcházejícího rozpočtového roku,**

suma splátek návratných finančních zdrojů nepřekročí v příslušném rozpočtovém roce 25 % skutečných běžných příjmů předcházejícího rozpočtového roku; mezi finanční zdroje jsou řazeny i investiční dodavatelské úvěry a z běžných příjmů se vylučují transfery z jiného subjektu veřejné správy, rozpočtu EU, ze zahraničí anebo stanovené podle zvláštního předpisu, nesmí převzít závazky z úvěrů, půjček nebo jiných dluhů od právnických nebo fyzických osob.

**Pokud dluh dosáhne 50 % a více skutečných běžných příjmů předcházejícího roku:**

**od 50–58 %** starosta obce nebo předseda vyššího samosprávného celku je povinný zdůvodnit celkovou sumu dluhu, spolu s návrhem opatření na jeho snížení,

**od 58–60 %** je obec nebo vyšší samosprávný celek povinen do konce rozpočtového roku vykonat takové změny rozpočtu, které zabezpečí jeho vyrovnanost a schválí na následující rozpočtový rok vyrovnaný nebo přebytkový rozpočet (s jistými výjimkami pro účelem určené prostředky),

**nad 60 % a více** skutečných běžných příjmů předcházejícího roku jsou samosprávy **povinny zaplatit pokutu** ve výši 5% rozdílu mezi celkovou výší dluhu a 60 % skutečných běžných příjmů předcházejícího rozpočtového roku.



# Fiskální pravidla pro místní rozpočty vybraných zemí

Ve skandinávských zemích EU – Finsku a Švédsku – jsou fiskální pravidla pro místní rozpočty upravené zákonem o místních rozpočtech (Local Government Act)

## Finsko

Local Government Act, kap. 8, část 65

**Územně samosprávný celek připravuje rozpočet a finanční plán na minimálně tři roky, z nichž první je rok rozpočtový. Pokud je v aktuálním roce očekáván deficit, pak musí finanční plán být navržen jako nejhůře vyrovnaný.** Pokud z nějakého důvodu nemůže být za maximálně čtyři roky vzniklý deficit pokryt, jednotka musí navrhnout dodatečné konkrétní kroky, kterými deficit bude pokryt během stanoveného období. **V zásadě se tedy vyžadují vyrovnané rozpočty územních samosprávných celků.**

## Švédsko

Local Government Act, kap. 8, část 5

Územní samosprávný celek připravuje rozpočet a finanční plán na tři roky, z nichž první je rok rozpočtový. **Rozpočet každé jednotky má být vyrovnaný (ex-ante i ex-post).** Pokud výdaje v určitém roce převýší příjmy, pak takto vzniklý deficit (a čisté jmění) **musí být pokryt (čisté jmění obnoveno) v rozpočtu během následujících dvou let** (tedy na konci třetího roku v plnění rozpočtu).

Nicméně vyrovnané hospodaření se považuje jako minimální požadavek, cílem je spíše přebytkové hospodaření. Běžným a rozšířeným standardem je u švédských municipalit přebytek 2 % jejich příjmů z daní a státních dotací.



# Kalkulačka – Rozpočtová odpovědnost

## Aktuální situace

Data jsou  
uvedena u  
konkrétní obce  
v záložce  
„Rozpočtová  
odpovědnost“  
na webu  
„Monitor“

[monitor.mfcr.cz](http://monitor.mfcr.cz)

AKTUÁLNÍ VÝPOČET (OD ROKU 2016)

UNIVERZÁLNÍ KALKULAČKA

AKTUÁLNÍ VÝPOČET (OD ROKU 2016)



Číslo řádku	Ukazatel	Hodnota
1	Příjem v roce 2016	170 644
2	Příjem v roce 2015	208 166
3	Příjem v roce 2014	167 384
4	Příjem v roce 2013	155 748
5	Průměr příjmů za poslední 4 roky ⓘ	175 486
6	účet 281 - Krátkodobé úvěry	0
7	účet 282 - Eskontované krátkodobé dluhopisy (směnky)	0
8	účet 283 - Krátkodobé závazky z vydaných dluhopisů	0
9	účet 289 - Jiné krátkodobé půjčky	0
10	účet 322 - Směnky k úhradě	0
11	účet 326 - Přijaté návratné finanční výpomoci krátkodobé	0
12	účet 362 - Krátkodobé závazky z ručení	0
13	účet 451 - Dlouhodobé úvěry	27 134
14	účet 452 - Přijaté návratné finanční výpomoci dlouhodobé	0
15	účet 453 - Dlouhodobé závazky z vydaných dluhopisů	0
16	účet 456 - Dlouhodobé závazky z ručení	0
17	účet 457 - Dlouhodobé směnky k úhradě	0
18	Dluh celkem ⓘ	27 134
19	Podíl dluhu k průměru příjmů ⓘ	15 %
20	5 % z rozdílu mezi výší dluhu a 60 % průměru příjmů za poslední 4 roky	-



# Kalkulačka – Rozpočtová odpovědnost

**Propočet pro  
následující roky  
na základě dat  
zadaných  
uživatelé**

AKTUÁLNÍ VÝPOČET (OD ROKU 2016)

UNIVERZÁLNÍ KALKULAČKA

## UNIVERZÁLNÍ KALKULAČKA

Manuální kalkulace bez ohledu na zvolený rok

Číslo řádku	Ukazatel	Hodnota
1	Příjem v roce n	<input type="text"/>
2	Příjem v roce n-1	<input type="text"/>
3	Příjem v roce n-2	<input type="text"/>
4	Příjem v roce n-3	<input type="text"/>
5	Průměr příjmů za poslední 4 roky	0
6	účet 281 - Krátkodobé úvěry	<input type="text"/>
7	účet 282 - Eskontované krátkodobé dluhopisy (směnky)	<input type="text"/>
8	účet 283 - Krátkodobé závazky z vydaných dluhopisů	<input type="text"/>
9	účet 289 - Jiné krátkodobé půjčky	<input type="text"/>
10	účet 322 - Směnky k úhradě	<input type="text"/>
11	účet 326 - Přijaté návratné finanční výpomoci krátkodobé	<input type="text"/>
12	účet 362 - Krátkodobé závazky z ručení	<input type="text"/>
13	účet 451 - Dlouhodobé úvěry	<input type="text"/>
14	účet 452 - Přijaté návratné finanční výpomoci dlouhodobé	<input type="text"/>
15	účet 453 - Dlouhodobé závazky z vydaných dluhopisů	<input type="text"/>
16	účet 456 - Dlouhodobé závazky z ručení	<input type="text"/>
17	účet 457 - Dlouhodobé směnky k úhradě	<input type="text"/>
18	Dluh celkem	0
19	Podíl dluhu k průměru příjmů	0 %
20	5 % z rozdílu mezi výší dluhu a 60 % průměru příjmů za poslední 4 roky	-





# Ústavní stížnost

Skupina senátorů podala k Ústavnímu soudu návrh na zrušení některých ustanovení, která jsou součástí pravidel rozpočtové odpovědnosti, a to

- povinnosti ÚSC sestavit v případě výrazného zhoršení celkového stavu veřejných financí vyrovnaný nebo přebytkový rozpočet,
- fiskálního pravidla (limitu dluhu),
- dluhové brzdy (povinnosti splácet část dluhu přesahující limit + v případě nesplnění této povinnosti mechanismus pozastavování daňových příjmů)

## **Důvody:**

Povinnosti ukládané ÚSC a postrádají ústavní základ (měla být zakotvena na ústavní úrovni) a jsou zásahem do

- vlastnického práva,
- práva ÚSC na samosprávu,
- práva na ochranu legitimního očekávání,
- práva na ochranu majetku.

Úřad vlády ve svém vyjádření všechny námitky odmítl a navrhl Ústavnímu soudu návrh zamítnout. Rozhodnutí o návrhu lze očekávat dle předpokladů do konce roku 2017.



# Další požadavky – zveřejňování

	návrh rozp. výhledu	rozp. výhled	návrh rozpočtu	rozpočet	pravidla rozp. provizoria	rozpočtové opatření	návrh závěr. úcty	závěrečný účet
ÚSC	✓	✓	✓	✓	✓	✓	✓	✓
reg. rada	✓	✓	✓	✓	✓	✓	✓	✓
DSO	✓	✓	✓	✓	✓	✓	✓	✓
přísp. org.	✓	✓	✓	✓				

✓ požadavky platné již v minulosti

**Lhůta pro zveřejnění: 15 dnů před** projednáváním a **30 dnů po** schválení

Pokud již má veřejná instituce schválený:

- rozpočtový výhled na rok 2018 a násl., nebo
  - rozpočet (resp. plán výnosů a nákladů) na rok 2017,
- musí tyto dokumenty **zveřejnit do 23. března 2017.**



## Stacionární úřední deska: užší rozsah údajů

- **výhled:** celkové příjmy a výdaje, dlouhodobé pohledávky a závazky
- **rozpočet:** třídy druhového třídění
- **závěr. účet:** plnění příjmů a výdajů podle tříd druhového třídění + závěr zprávy o přezkoumání hospodaření
- odkaz na internet a možnost nahlédnutí do listinné formy

**Internet:** plné znění dokumentů



# **Návrh státního rozpočtu 2018**

## **(dotace a daňová predikce )**



# Základní ukazatele státního rozpočtu v letech 2014 - 2018

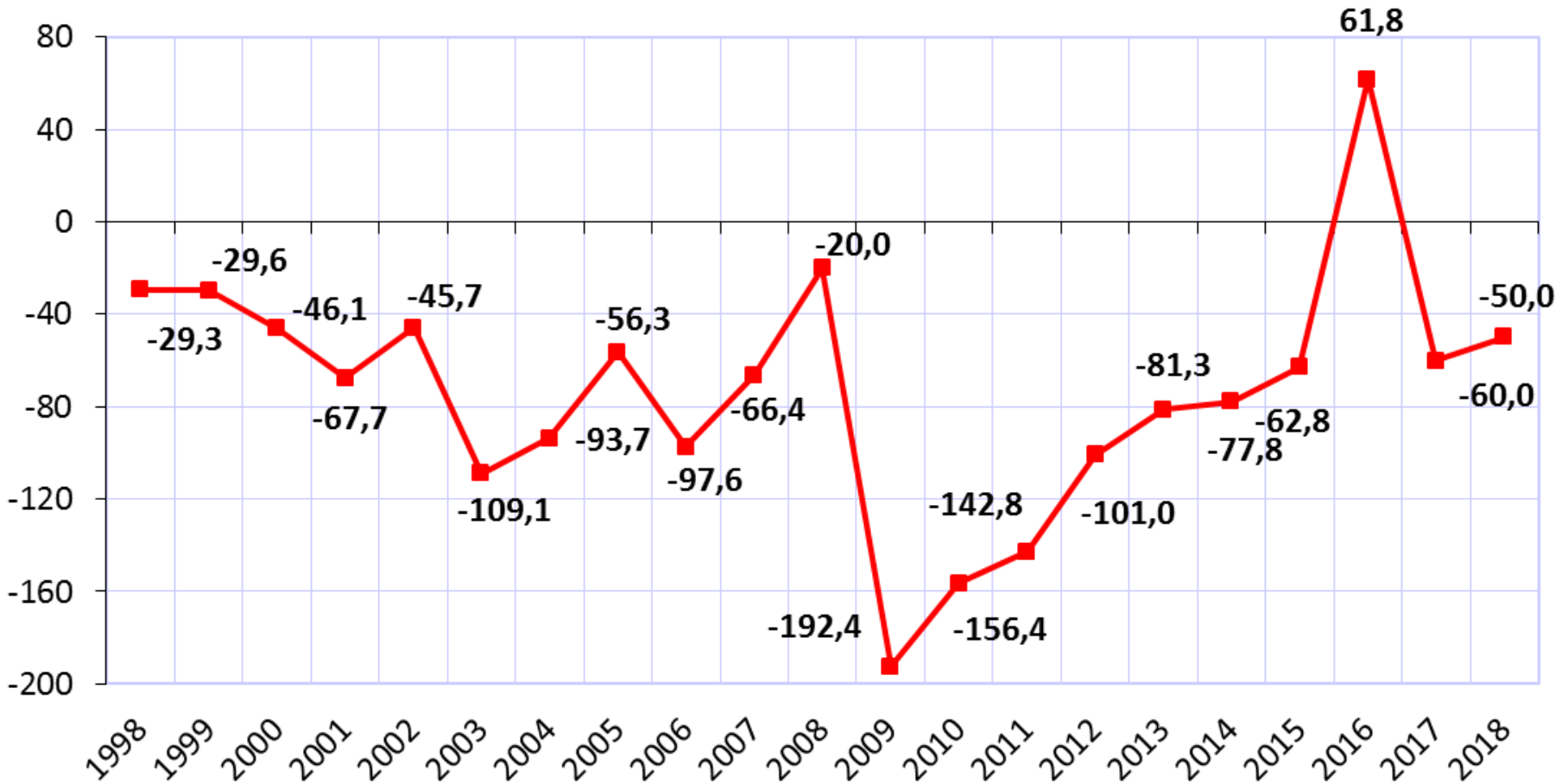
v mld. Kč

ukazatel	skutečnost 2014	skutečnost 2015	skutečnost 2016	schválený rozpočet 2017	návrh 2018	index 2018/2017	rozdíl 2018-2017
	<i>1</i>	<i>2</i>	<i>3</i>	<i>4</i>	<i>5</i>	<i>6=5/4</i>	<i>7=5-4</i>
<b>příjmy státního rozpočtu</b>	1 133,8	1 234,5	1 281,6	1 249,3	<b>1 302,3</b>	104,2	53,0
<b>výdaje státního rozpočtu</b>	1 211,6	1 297,3	1 219,8	1 309,3	<b>1 352,3</b>	103,3	43,0
<b>saldo státního rozpočtu</b>	-77,8	-62,8	61,8	-60,0	-50,0	83,3	10,0



# Deficit státního rozpočtu

(v mld. Kč)



Pramen: MF ČR



# Predikce základních makroekonomických indikátorů

		2013	2014	2015	2016	2017	2018	2019	2020
		Aktuální Predikce (červenec 2017)							
<b>Hrubý domácí produkt (b.c.)</b>	<i>mld. Kč, b.c.</i>	<b>4 098</b>	<b>4 314</b>	<b>4 596</b>	<b>4 773</b>	<b>4 993</b>	<b>5 234</b>	<b>5 472</b>	<b>5 711</b>
	<i>růst v %, b.c.</i>	0,9	5,3	6,5	3,9	4,6	4,8	4,5	4,4
<b>Hrubý domácí produkt (s.c.)</b>	<i>růst v %, s.c.</i>	<b>-0,5</b>	<b>2,7</b>	<b>5,3</b>	<b>2,6</b>	<b>3,1</b>	<b>2,9</b>	<b>2,6</b>	<b>2,4</b>
Spotřeba domácností	<i>růst v %, s.c.</i>	0,5	1,8	3,7	3,6	2,9	3,1	2,4	2,2
Spotřeba vládních institucí	<i>růst v %, s.c.</i>	2,5	1,1	1,9	2,0	1,9	1,7	1,4	1,4
Tvorba hrubého fixního kapitálu	<i>růst v %, s.c.</i>	-2,5	3,9	10,2	-2,3	3,8	3,5	3,4	3,0
Příspěvek zahr. obchodu k růstu HDP	<i>p.b., s.c.</i>	0,1	-0,5	-0,2	1,2	0,6	0,2	0,3	0,3
Příspěvek změny zásob k růstu HDP	<i>p.b., s.c.</i>	-0,7	1,1	0,8	0,0	-0,1	0,0	0,0	0,0
<b>Deflátor HDP</b>	<i>růst v %</i>	<b>1,4</b>	<b>2,5</b>	<b>1,2</b>	<b>1,2</b>	<b>1,4</b>	<b>1,8</b>	<b>1,9</b>	<b>2,0</b>
<b>Míra inflace (CPI)</b>	<i>průměr v %</i>	<b>1,4</b>	<b>0,4</b>	<b>0,3</b>	<b>0,7</b>	<b>2,2</b>	<b>1,6</b>	<b>1,8</b>	<b>1,8</b>
<b>Zaměstnanost (VŠPS)</b>	<i>růst v %</i>	<b>1,0</b>	<b>0,8</b>	<b>1,4</b>	<b>1,9</b>	<b>1,4</b>	<b>0,4</b>	<b>0,3</b>	<b>0,3</b>
<b>Míra nezaměstnanosti (VŠPS)</b>	<i>průměr v %</i>	<b>7,0</b>	<b>6,1</b>	<b>5,1</b>	<b>4,0</b>	<b>3,2</b>	<b>2,9</b>	<b>2,8</b>	<b>2,7</b>
<b>Objem mezd a platů (b.c., dom. koncept)</b>	<i>růst v %</i>	<b>0,5</b>	<b>3,6</b>	<b>4,8</b>	<b>5,8</b>	<b>6,1</b>	<b>5,6</b>	<b>4,7</b>	<b>4,4</b>
<b>Saldo běžného účtu</b>	<i>% HDP</i>	<b>-0,5</b>	<b>0,2</b>	<b>0,2</b>	<b>1,1</b>	<b>0,7</b>	<b>0,8</b>	<b>1,1</b>	<b>1,4</b>
<b>Předpoklady:</b>									
<b>Měnový kurz CZK/EUR</b>	<i>CZK/EUR</i>	<b>26,0</b>	<b>27,5</b>	<b>27,3</b>	<b>27,0</b>	<b>26,4</b>	<b>25,6</b>	<b>25,1</b>	<b>24,6</b>
<b>Dlouhodobé úrokové sazby</b>	<i>% p.a.</i>	<b>2,1</b>	<b>1,6</b>	<b>0,6</b>	<b>0,4</b>	<b>0,9</b>	<b>1,5</b>	<b>2,0</b>	<b>2,3</b>
<b>Ropa Brent</b>	<i>USD/barel</i>	<b>108,6</b>	<b>99,0</b>	<b>52,4</b>	<b>43,6</b>	<b>49,2</b>	<b>50,3</b>	<b>52,0</b>	<b>53,1</b>
<b>HDP eurozóny</b>	<i>růst v %, s.c.</i>	<b>-0,3</b>	<b>1,2</b>	<b>2,0</b>	<b>1,8</b>	<b>1,8</b>	<b>1,8</b>	<b>1,8</b>	<b>1,7</b>



# Východiska daňové predikce na rok 2018

Aktuální makroekonomická predikce Ministerstva financí a současná ekonomická situace v České republice

## **DPH**

- Pozitivní ekonomický vývoj
- Pozitivní dopad kontrolního hlášení a EET
- Negativní dopad přesunu některého zboží a služeb do nižší sazby

## **DPPO**

- Pozitivní dopad EET

## **DPFO**

- Pozitivní dopad zvýšení prostředků na platy ve veřejném sektoru.
- Pozitivní dopad EET.
- Negativní dopad daňového zvýhodnění na druhé a další dítě, slevy na druhého z manželů a daňového zvýhodnění na děti v případě uplatnění paušálních výdajů.
- Negativní dopad z titulu zvýšení limitů při využití odpočtu od základu daně na penzijní či životní pojištění.





# Predikce vybraných DP obcí a krajů rok 2017 a 2018

(stav dle návrhu SR)

mld. Kč	OS 2017		Predikce 2018		Rozdíl 2018/2017	
	kraje	obce <sup>1)</sup>	kraje	obce <sup>1)</sup>	kraje	obce
<b>Daňový příjem</b>						
<b>Daň z přidané hodnoty</b>	<b>33,5</b>	<b>84,1</b>	<b>35,4</b>	<b>98,1</b>	<b>1,9</b>	<b>14,0</b>
<b>Daň z příjmů právnických osob celkem</b>	<b>14,9</b>	<b>46,69</b>	<b>15,5</b>	<b>48,2</b>	<b>0,6</b>	<b>1,5</b>
<i>Daň z příjmů právnických osob</i>	14,6	40,38	15,1	41,9	0,5	1,5
<i>Daň z příjmů právnických osob placená obcemi</i>	0,3	6,3	0,4	6,3		0,0
<b>Daň z příjmů fyzických osob celkem</b>	<b>16,5</b>	<b>47,94</b>	<b>18,0</b>	<b>52,4</b>	<b>1,5</b>	<b>4,5</b>
<i>Daň z příjmů fyzických osob - zvláštní sazba</i>	1,36	3,745	1,4	3,7	0,0	0,0
<b>Daň z příznání celkem</b>	<b>0,39</b>	<b>1,013</b>	<b>0,5</b>	<b>1,2</b>	<b>0,1</b>	<b>0,2</b>
• <i>daň z příznání - sdílená část výnosů</i>	0,39	1,013	0,5	1,2		
• <i>daň z příznání - 30 % dle místa vzniku</i>						
<b>Daň ze závislé činnosti celkem</b>	<b>14,7</b>	<b>43,18</b>	<b>16,2</b>	<b>47,4</b>	<b>1,5</b>	<b>4,2</b>
• <i>daň ze závislé činnosti - sdílená část</i>	14,7	40,58	16,2	44,6		
• <i>daň ze závislé činnosti - 1,5 % motivace</i>		2,6		2,8		
<b>Daň z nemovitých věcí</b>		<b>10,9</b>		<b>11,4</b>		<b>0,5</b>
<b>Daň z hazardu</b>		<b>6,2</b>		<b>5,4</b>		
<b>CELKEM <sup>2)</sup></b>	<b>64,9</b>	<b>195,8</b>	<b>68,9</b>	<b>215,5</b>	<b>4,1</b>	<b>20,4</b>

1) Sloupec obsahuje daňové příjmy, které hl. m. Praha získává jako obec i jako kraj.

2) Jedná se o propočtení vycházející z predikce celostátního inkasa, vliv zpoždění při převodech daňových příjmů v závěru roku není zohledněn.



# Finanční vztahy SR k rozpočtům ÚSC v roce 2017 a 2018

<i>(tis. Kč)</i>	<b>2017</b>	<b>2018</b>	
<b>OBCE</b>			
Příspěvek na výkon státní správy	8 172 286	8 590 113	105,1%
Dotace na vybraná zdravotnická zařízení	18 241	14 891	81,6%
• dotace na jedno místo je stanovena na 93 068 Kč			
<b>CELKEM</b>	<b>8 190 527</b>	<b>8 605 004</b>	<b>105,1%</b>
<b>HL. MĚSTO PRAHA</b>	906 193	959 571	105,9%
<b>CELKEM: obce + Pha</b>	<b>9 096 720</b>	<b>9 564 575</b>	105,14%
<b>KRAJE</b>	1 140 548	1 197 575	105,00%
<b>CELKEM: ÚSC</b>	<b>10 237 268</b>	<b>10 762 150</b>	105,13%



## Příspěvek na výkon státní správy

**8 590 113 tis. Kč**

- celkový objem příspěvku valorizován o 5 %
- zohledněna **změna počtu obyvatel** jednotlivých správních obvodů kategorií obcí dle bilance obyvatel ČR k 1. 1. 2017 vydané ČSÚ
- financování výkonu veřejného opatrovnictví (29 tis. Kč/opatrovanec)
- financování výkonu činnosti jednotných kontaktních míst
- paušální platba na jeden vydaný občanský průkaz (107 Kč/1 OP)

## Dotace na vybraná zdravotnická zařízení

**14 891 tis. Kč**

- dotace na jedno místo je stanovena na 93 068 Kč.
- dotace nebyla pro rok 2018 valorizována.



# Aktuální dění v RUD a změny v daňových předpisech



# Zákon č. 260/2017 Sb. Novela RUD od 2018

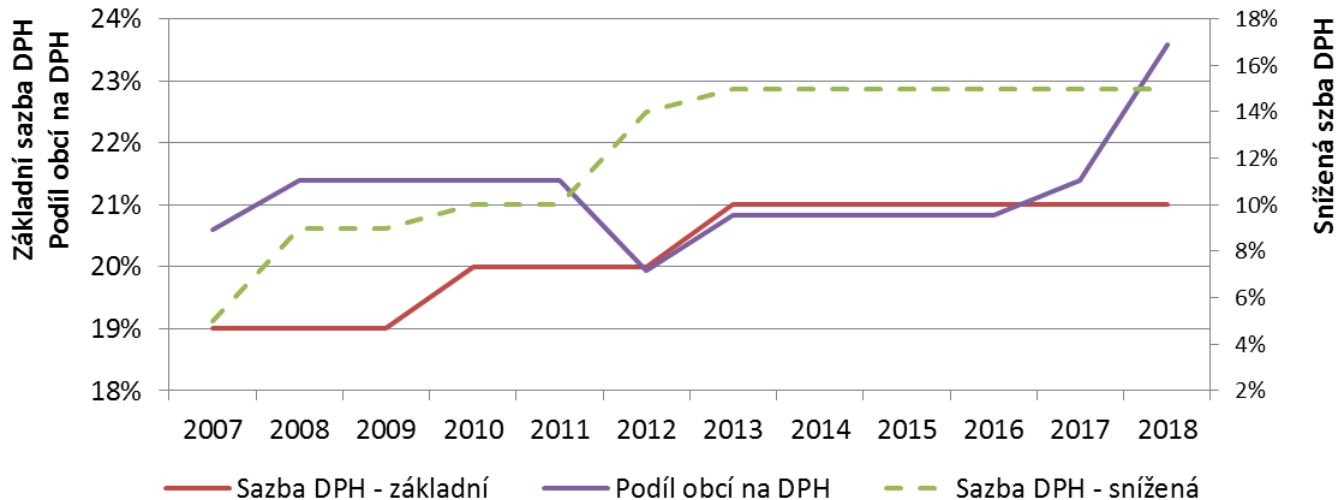
## Obsah novely:

- Navýšení podílu obcí na DPH z 21,4% na 23,58% od roku 2018.
- Navýšení váhy kritéria počet dětí MŠ a žáků ZŠ ve školách zřizovaných obcemi ze 7% na 9% a adekvátně tomu ke snížení váhy kritéria postupných přechodů ze stávajících 80 % na 78 %.

## Finanční dopad:

obce: navýšení podílu na DPH: +8,99 mld. Kč

(dle daňové predikce ze srpna 2017)



**Pozn.:**

Od r. 2015 existuje druhá snížená sazba ve výši 10%.



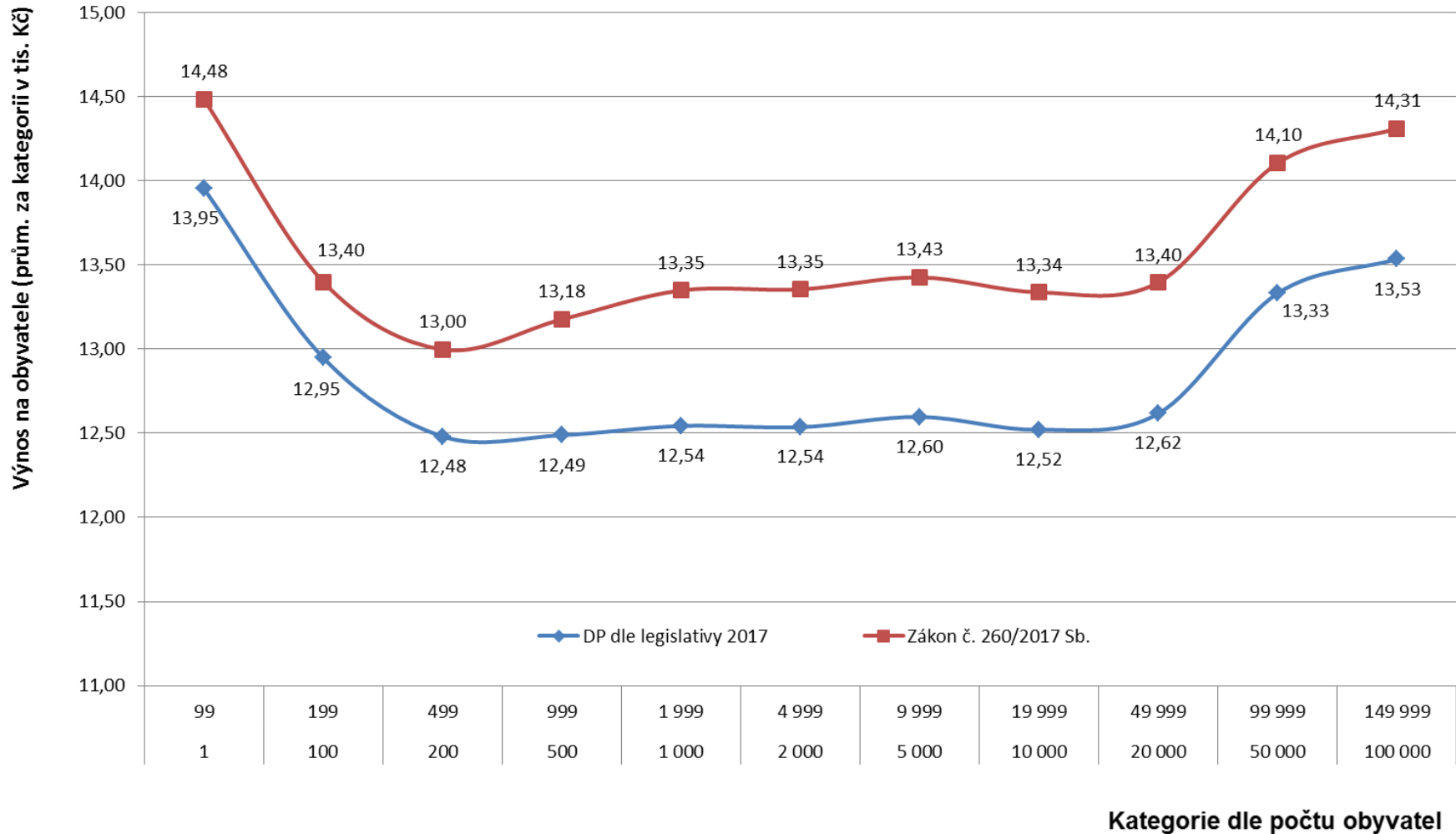
# Finanční efekty z přijaté novely dle velikostních kategorií

mil. Kč (výnos na obyv. v tis. Kč)

Počet obyvatel		Obyvatel	Obcí	Dle legislativy r. 2017			Novela od 2018			Rozdíl		
OD	DO			DP	Průměrný výnos na		DP	Průměrný výnos na		DP	Průměrný výnos na	
					Obyv.	obec		Obyv.	obec		Obyv.	obec
1	99	31 140	437	434,5	14,0	1,0	451,0	14,48	1,0	16,5	0,53	0,0
100	199	148 088	999	1 917,5	12,9	1,9	1 984,3	13,40	2,0	66,7	0,45	0,1
200	499	653 472	2 000	8 156,1	12,5	4,1	8 493,4	13,00	4,2	337,3	0,52	0,2
500	999	971 322	1 374	12 130,7	12,5	8,8	12 798,5	13,18	9,3	667,8	0,69	0,5
1 000	1 999	1 043 547	748	13 089,5	12,5	17,5	13 929,8	13,35	18,6	840,3	0,81	1,1
2 000	4 999	1 270 684	422	15 929,4	12,5	37,7	16 969,5	13,35	40,2	1 040,1	0,82	2,5
5 000	9 999	984 263	144	12 398,9	12,6	86,1	13 214,7	13,43	91,8	815,8	0,83	5,7
10 000	19 999	958 400	68	11 999,5	12,5	176,5	12 782,4	13,34	188,0	782,9	0,82	11,5
20 000	49 999	1 320 686	44	16 663,5	12,6	378,7	17 691,8	13,40	402,1	1 028,3	0,78	23,4
50 000	99 999	872 324	12	11 629,4	13,3	969,1	12 304,0	14,10	1 025,3	674,6	0,77	56,2
100 000	149 999	204 231	2	2 764,1	13,5	1 382,0	2 922,3	14,31	1 461,2	158,3	0,78	79,1
150 000	a více	2 120 663	4	71 197,0	33,6	17 799,3	73 758,4	34,78	18 439,6	2 561,4	1,21	640,3
<b>CELKEM ČR</b>		<b>10 578 820</b>	<b>6 254</b>	<b>178 310,0</b>			<b>187 300,0</b>			<b>8 990,0</b>		



# Graf dopadů z. č. 260/2017 Sb. (dle velikostních kategorií)





# Změny v daňových předpisech s dopady do samospráv

## Harmonogram zavedení evidence tržeb

- 1. fáze: od 1. prosince 2016      ubytovací a stravovací služby
- 2. fáze: od 1. března 2017      maloobchod a velkoobchod
- 3. fáze: **od 1. března 2018**      ostatní činnosti vyjma těch ve 4. fázi
- 4. fáze: **od 1. června 2018**      vybraná řemesla a výrobní činnosti

## Komplexní úprava trhu hazardních her od 1. ledna 2017

- vývoj technologií, významný černý a šedý trh, nevyhovující liberální právní úprava
- zákon o hazardních hrách (186/2016 Sb.); zákon o dani z hazardních her (187/2016 Sb.); změnový zákon (č. 188/2016 Sb.)
- **RUD**: převzat předchozí systém u jiných než technických her, tj. poměr 70:30 ve prospěch státního rozpočtu

Změna nastala u *technických her*, tj. **nově poměr 65:35 ve prospěch rozpočtu obcí** (oproti dřívějšímu 63:37)





# Změny v daňových předpisech s dopady do samospráv

## Daňové odpisy svěřeného majetku PO ÚSC (vč. DSO)

- účinné od zdaňovacího období 2017
- disproporce mezi PO státu a PO ÚSC
- administrativní zátěž obcí v souvislosti s odpisy
- PO neměly možnost uplatnit výdaj vynaložený na dosažení příjmů (tj. daňové odpisy svěřeného majetku)

## Ostatní

- zvýšení **maximální sazby poplatku za povolení k vjezdu s motorovým vozidlem do vybraných míst a částí měst z 20 Kč na 200 Kč** za každý započatý den
- osvobození dividend vyplácených obcím a DSO
  - s účinností od zdaňovacího období započatého **po 1. 7. 2017**
  - definice mateřské společnosti byla rozšířena na obce a DSO, což jim umožňuje **osvobodit od daně z příjmů dividendové příjmy, které dostávají od společností, ve kterých vlastní minimálně 12 měsíců alespoň 10 % majetkový podíl**



# Děkuji za pozornost

