



# Financování a hospodaření obcí, krajů, zadluženost, inkaso sdílených daní, rozpočet a legislativní změny r. 2017

*Ministerstvo financí  
duben 2017*



# Obsah prezentace

**Hospodaření obcí a krajů v roce  
2016 a 2017**



**Zadluženost a rozpočtová  
odpovědnost**



**Státní rozpočet 2017  
(dotace a daňová predikce )**



**Legislativní změny r. 2017**





# **Hospodaření obcí a krajů v roce 2016 a 2017**

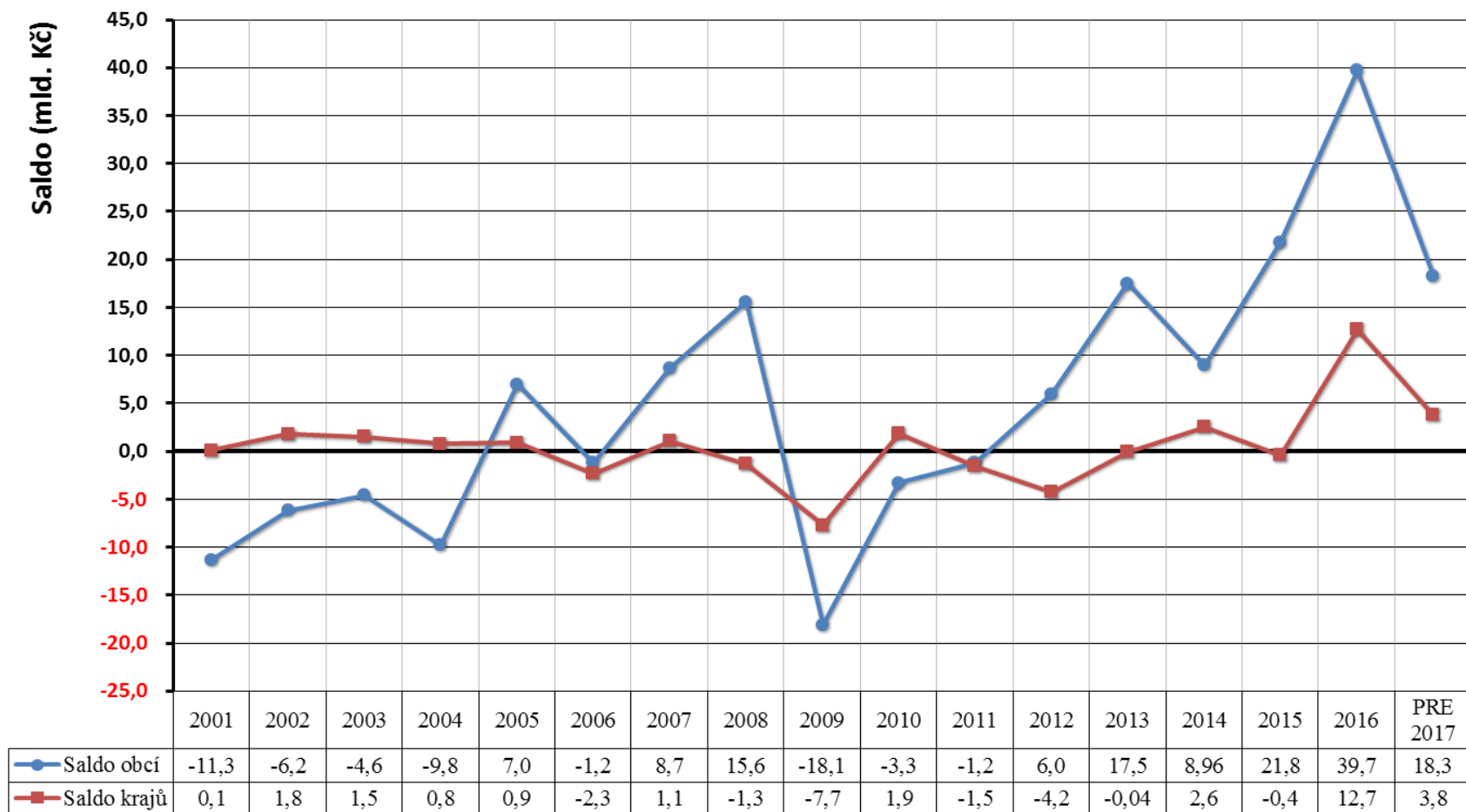
**(vývoj daňových příjmů a jejich plnění)**





# Hospodaření obcí a krajů

Vývoj salda hospodaření obcí a krajů v letech 2001 až 2017 (v mld. Kč)



Roky



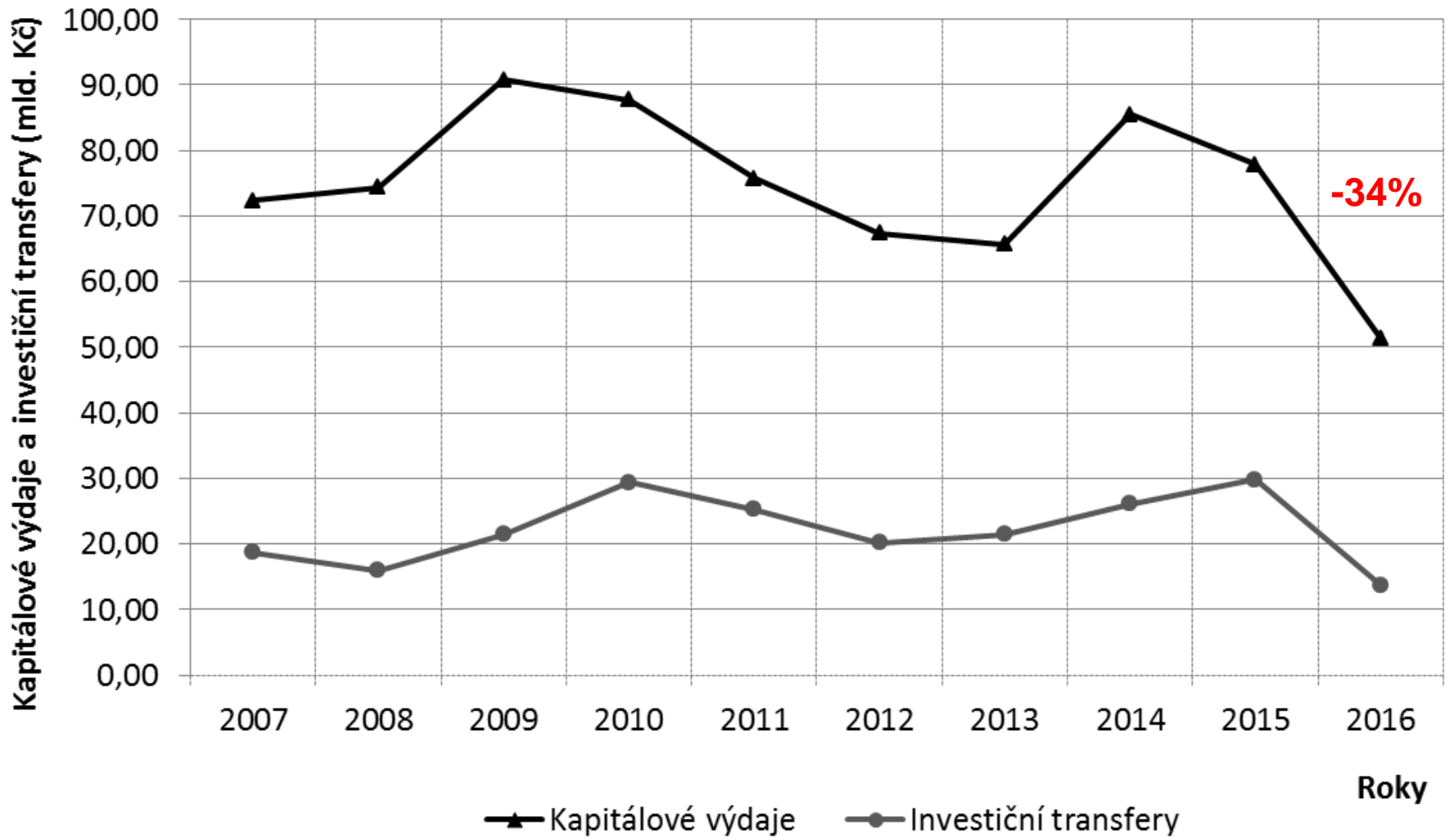
# Příjmy a výdaje obcí a krajů v roce 2015-2017

v mld. Kč	2015		2016		PRE 2017		Index 16/15		Index 17/16	
	Obce	Kraje	Obce	Kraje	Obce	Kraje	Obce	Kraje	Obce	Kraje
Daňové příjmy	175,4	50,9	190,8	58,7	199,6	62,6	108,8%	115,3%	104,6%	106,6%
Nedaňové příjmy	30,6	5,0	30,3	4,2	30,8	4,2	99,0%	84,0%	101,7%	100,0%
Kapitálové příjmy	5,3	0,3	7,8	0,6	7,8	0,7	147,2%	200,0%	100,0%	116,7%
Přijaté transfery	68,1	104,6	50,1	104,7	51,2	108,8				
<b>Příjmy celkem</b>	<b>279,4</b>	<b>160,8</b>	<b>279,0</b>	<b>168,3</b>	<b>289,4</b>	<b>176,3</b>	<b>99,9%</b>	<b>104,7%</b>	<b>103,7%</b>	<b>104,8%</b>
Běžné výdaje	179,7	133,9	187,8	141,1	197,4	149,9	104,5%	105,4%	105,1%	106,2%
Kapitálové výdaje	77,9	27,3	51,4	14,5	64,0	16,8	66,0%	53,0%	124,5%	115,9%
<b>Výdaje celkem</b>	<b>257,6</b>	<b>161,2</b>	<b>239,3</b>	<b>155,6</b>	<b>261,4</b>	<b>166,7</b>	<b>92,9%</b>	<b>96,5%</b>	<b>109,2%</b>	<b>107,1%</b>
Saldo	+21,8	-0,4	+39,7	12,7	+28,0	9,6				

**Očekávaný meziroční nárůst daňových příjmů v r. 2017:**  
**obce: + 8,8 mld. Kč** **kraje: + 3,9 mld. Kč**



# Kapitálové výdaje a investiční transfery u obcí





# Vlivy na vývoj daňového inkasa v roce 2016

## DPH

- výraznější pokles vyplácených nadměrných odpočtů – důsledek zavedení kontrolního hlášení a rozšiřování mechanismu přenesení daňové povinnosti (cíle na neoprávněné nároky a nadměrné odpočty DPH)
- meziročně vyšší růst spotřeby domácností a vlády

## DPFO

- navýšení mezd zaměstnanců v podnikatelské sféře
- navyšováním platů ve veřejné správě
- snižování míry nezaměstnanosti
- navýšení podílu RUD obcí a krajů od 1. 1. 2016

## DPPO

- pozitivní vývoj ekonomiky
- efektivnější výběr daně (kontrolní akce Finanční správy)



# Daňové příjmy obcí: 12/2015 vs. 12/2016 (skutečnost)

Ukazatel	Období		Meziroční srovnání	
	12/2015	12/2016	tis. Kč	%
<b>Daňové příjmy</b>	<b>175 393 674</b>	<b>190 750 552</b>	<b>15 356 879</b>	<b>108,76%</b>
z toho:				
<b>Daně z příjmů fyzických osob</b>	<b>38 924 081</b>	<b>44 780 453</b>	<b>5 856 372</b>	<b>115,05%</b>
z toho:				
<i>ze závislé činnosti a funkčních požitků</i>	32 050 790	37 179 317	5 128 527	116,00%
<i>z příznání</i>	3 155 179	3 788 381	633 202	120,07%
<i>z kapitálových výnosů</i>	3 717 318	3 812 494	95 176	102,56%
<b>Daně z příjmů právnických osob</b>	<b>41 200 035</b>	<b>45 762 184</b>	<b>4 562 149</b>	<b>111,07%</b>
z toho:				
<i>daň z příjmů právnických osob</i>	34 796 809	39 600 563	4 803 754	113,81%
<i>daň z příjmů právnických osob za obce</i>	6 402 784	6 161 620	-241 164	96,23%
<i>daň z příjmů právnických osob za kraje</i>				
<b>Daň z přidané hodnoty</b>	<b>68 760 718</b>	<b>72 522 539</b>	<b>3 761 821</b>	<b>105,47%</b>
<b>Daně a poplatky z vybraných činností a služeb</b>	<b>16 174 674</b>	<b>17 098 709</b>	<b>924 035</b>	<b>105,71%</b>
z toho:				
<i>poplatky a odvody v oblasti život. prostředí</i>	2 727 915	2 900 687	172 772	106,33%
<i>místní poplatky z vybraných čin. a služeb</i>	5 128 152	5 175 216	47 064	100,92%
<i>ostatní odvody z vybraných čin. a služeb</i>	5 610 479	6 221 435	610 957	110,89%
<i>správní poplatky</i>	2 708 128	2 801 371	93 243	103,44%
<b>Daň z nemovitých věcí</b>	<b>10 333 821</b>	<b>10 585 655</b>	<b>251 835</b>	<b>102,44%</b>
<b>Ostatní daňové příjmy</b>	<b>247</b>	<b>1 008</b>	<b>761</b>	<b>408,18%</b>
<b>Stav na bankovních účtech</b>	<b>97 365 096</b>	<b>125 177 292</b>	<b>27 812 196</b>	<b>128,56%</b>





# Daňové příjmy krajů: 12/2015 vs. 12/2016 (skutečnost)

Ukazatel	Období		Meziroční srovnání	
	12/2015	12/2016	tis. Kč	%
<b>Daňové příjmy</b>	<b>50 906 885</b>	<b>58 747 112</b>	<b>7 840 226</b>	<b>115,40%</b>
z toho:				
<b>Daně z příjmů fyzických osob</b>	<b>12 864 846</b>	<b>14 603 252</b>	<b>1 738 406</b>	<b>113,51%</b>
z toho:				
<i>ze závislé činnosti a funkčních požitků</i>	11 295 272	12 848 347	1 553 074	113,75%
<i>z příznání</i>	207 974	365 959	157 985	175,96%
<i>z kapitálových výnosů</i>	1 361 600	1 388 946	27 347	102,01%
<b>Daně z příjmů právnických osob</b>	<b>12 968 110</b>	<b>14 624 462</b>	<b>1 656 352</b>	<b>112,77%</b>
z toho:				
<i>daň z příjmů právnických osob</i>	12 620 996	14 362 269	1 741 273	113,80%
<i>daň z příjmů právnických osob za obce</i>				
<i>daň z příjmů právnických osob za kraje</i>	347 114	262 193	-84 922	75,53%
<b>Daň z přidané hodnoty</b>	<b>25 051 153</b>	<b>29 491 114</b>	<b>4 439 961</b>	<b>117,72%</b>
<b>Daně a poplatky z vybraných činností a služeb</b>	<b>22 776</b>	<b>28 284</b>	<b>5 508</b>	<b>124,18%</b>
z toho:				
<i>poplatky a odvody v oblasti život. prostředí</i>	0	0	0	
<i>místní poplatky z vybraných čin. a služeb</i>	0	0	0	
<i>ostatní odvody z vybraných čin. a služeb</i>	425	362	-63	85,07%
<i>správní poplatky</i>	22 351	27 922	5 572	124,93%
<b>Daň z nemovitých věcí</b>				
<b>Ostatní daňové příjmy</b>	<b>0</b>	<b>0</b>	<b>0</b>	
<b>Stav na bankovních účtech</b>	<b>16 497 949</b>	<b>23 849 342</b>	<b>7 351 392</b>	<b>144,56%</b>



# Vývoj celostátního inkasa DPH, DPFO, DPPO

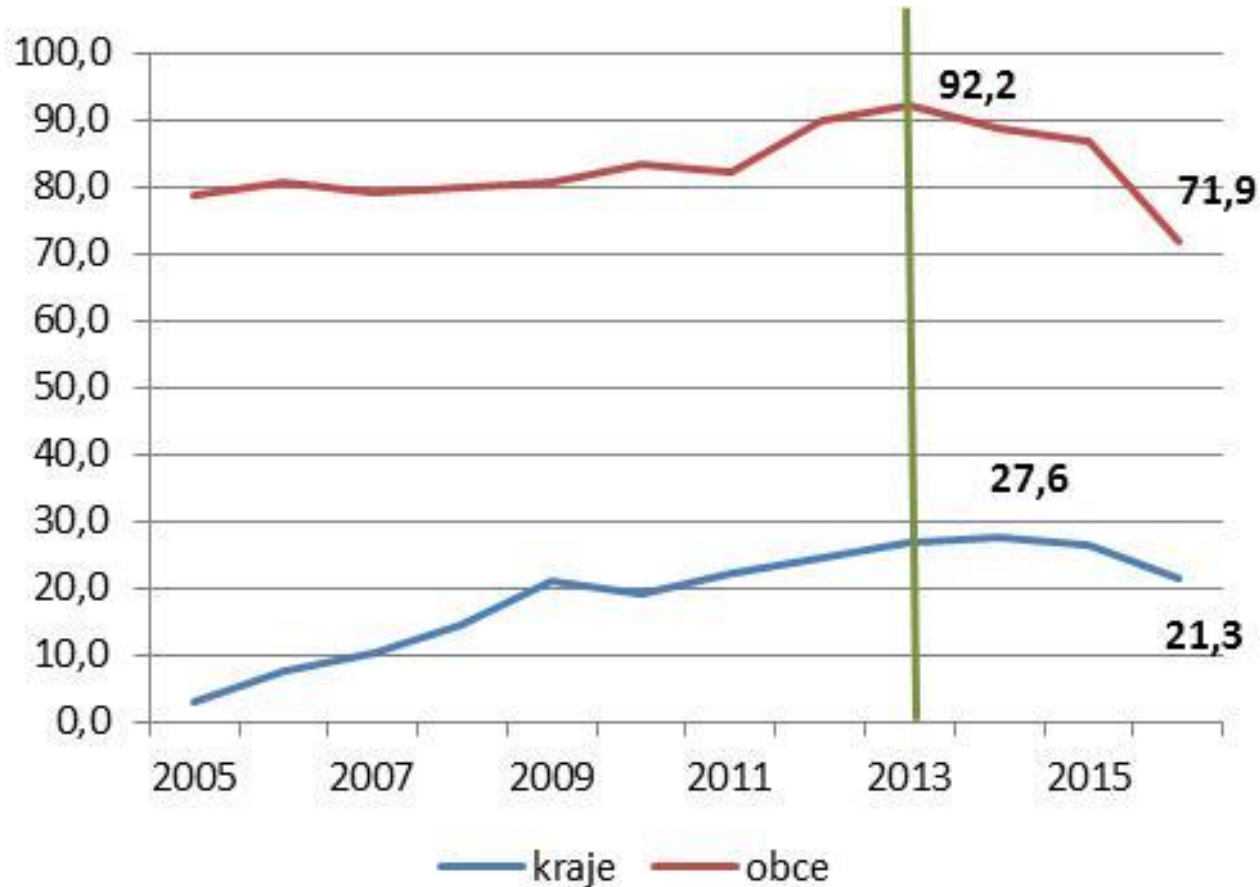
DPH, DPFO, DPPO					Březen 2017	
mld. Kč	2013	2014	2015	2016	2017	Graf
1. Q	141,16	154,51	144,03	155,18	169,25	
2. Q	275,79	296,23	293,64	321,94		
3. Q	418,17	444,18	457,42	500,30		
4. Q	570,82	602,08	633,70	686,83		
<b>Březen</b>	141,157	154,51	144,03	<b>155,18</b>	<b>169,25</b>	
					<b>Meziroční rozdíl: 14,1 mld. Kč</b> <b>Meziroční index: 109,1%</b>	



# Zadluženost a rozp. odpovědnost



# Zadluženost obcí a krajů v letech 2005-2016



<i>v mld. Kč</i>	2015	2016	změna
kraje	26,4	21,3	-19,3 %
obce	86,9	71,9	-17,3 %



# Zadluženost obcí a krajů v letech 2005-2016

v mld. Kč

	2006	2007	2008	2009	2010	2011	2012	2013	2014	2015	OS2016
<b>Kraje</b>	<b>7,7</b>	<b>10,4</b>	<b>14,6</b>	<b>20,9</b>	<b>19,1</b>	<b>22,3</b>	<b>24,5</b>	<b>26,8</b>	<b>27,6</b>	<b>26,4</b>	<b>21,3</b>
<i>Index</i>	<i>265,5%</i>	<i>134,5%</i>	<i>140,8%</i>	<i>143,2%</i>	<i>91,4%</i>	<i>116,8%</i>	<i>109,9%</i>	<i>109,4%</i>	<i>103,0%</i>	<i>95,7%</i>	<i>80,7%</i>
<b>Obce</b>	<b>81,0</b>	<b>79,3</b>	<b>80,1</b>	<b>80,6</b>	<b>83,3</b>	<b>82,4</b>	<b>90,0</b>	<b>92,2</b>	<b>88,9</b>	<b>86,9</b>	<b>71,9</b>
<i>Index</i>	<i>102,4%</i>	<i>97,9%</i>	<i>101,0%</i>	<i>100,7%</i>	<i>103,3%</i>	<i>98,9%</i>	<i>109,2%</i>	<i>102,4%</i>	<i>96,4%</i>	<i>97,8%</i>	<i>82,7%</i>
<b>DSO</b>	<b>2,2</b>	<b>2,5</b>	<b>2,5</b>	<b>2,6</b>	<b>2,7</b>	<b>2,5</b>	<b>2,6</b>	<b>2,6</b>	<b>2,6</b>	<b>2,9</b>	<b>2,5</b>
<i>Index</i>	<i>137,5%</i>	<i>113,6%</i>	<i>100,0%</i>	<i>104,0%</i>	<i>103,8%</i>	<i>92,6%</i>	<i>104,0%</i>	<i>100,0%</i>	<i>100,0%</i>	<i>111,5%</i>	<i>86,2%</i>
<b>CELKEM</b>	<b>90,9</b>	<b>92,2</b>	<b>97,2</b>	<b>104,1</b>	<b>105,1</b>	<b>107,2</b>	<b>117,1</b>	<b>121,6</b>	<b>119,1</b>	<b>116,3</b>	<b>107,8</b>
<i>Index</i>	<i>108,9%</i>	<i>101,4%</i>	<i>107,1%</i>	<i>101,0%</i>	<i>101,0%</i>	<i>102,0%</i>	<i>103,8%</i>	<i>103,8%</i>	<i>97,9%</i>	<i>97,6%</i>	<i>92,7%</i>

## Rok 2015:

- obce bez Prahy, Brna, Ostravy a Plzně: 38,6 mld. Kč
- Praha, Brno, Ostrava a Plzeň se na zadluženosti podílejí z 46,3 % (33,3 mld. Kč)
- Praha se na zadluženosti podílí z 32 % (23,0 mld. Kč)
- Zadluženost regionálních rad je nulová.



# Zákon o pravidlech rozpočtové odpovědnosti (23/2017 Sb.)

## – zákon o pravidlech rozpočtové odpovědnosti

- dluhová brzda
- výdajové pravidlo pro stát
- fiskální pravidlo pro obce a kraje

**Účinnost:  
21.2.2017;  
1.1.2018 fisk. pravidlo**

## – novelizace 19 dalších předpisů (vč. 250/2000 Sb.) – zákon č. 24/2017 Sb., v souvislosti se

- zavedením nových číselných fiskálních pravidel,
- uložení povinnosti veřejným institucím sestavovat střednědobý výhled rozpočtu,
- zavedením pravidel zveřejňování střednědobého výhledu, rozpočtu či rozpočtových opatření
- zřízením Národní rozpočtové rady a zejména volbou jejího předsedy a členů.



# Sektor veřejných institucí – zařazení subjektu do sektoru

- koncept sektoru veřejných institucí vychází ze statistického vymezení definovaného **DG Eurostat**
- sektor veř. institucí v ČR **vymezuje ČSÚ**  
([https://www.czso.cz/csu/res/registr\\_ekonomickych\\_subjektu](https://www.czso.cz/csu/res/registr_ekonomickych_subjektu))
- určující pro zařazení do sektoru veř. institucí je zařazení jednotky do tzv. **vládního sektoru ČSÚ v registru ekonomických subjektů**
  - začátek kódu institucionárního sektoru (ESA 2010): **13**
  - *v sektoru např. nejsou téměř žádné obchodní korporace obcí (dopravní podniky, technické služby...)*
  - *v sektoru jsou nemocnice, některá divadla, filharmonie, apod.*

## **Příklady:**

4-Majetková, a.s. (**kód 11** - Národní soukromé nefinanční podniky)  
PRAHA 10 - Majetková, a.s. (**kód 13** - Místní vládní instituce)



## S.1311 Subsektor ústředních vládních institucí

státní rozpočet vč. Národního fondu		Českomoravská záruční a rozvojová banka, a.s.	GALILEO REAL, k.s.
Fond privatizace (bývalý Fond národního majetku)		Česká exportní banka, a.s.	BALMED Praha, státní podnik
státní fondy	6	Exportní garanční a pojišťovací společnost, a.s.	Správa železniční dopravní cesty, státní organizace
příspěvkové organizace	209	ČPP Transgas, s.p.	Podpůrný a garanční rolnický a lesnický fond, a.s.
veřejné vysoké školy	26	Garanční fond obchodníků s cennými papíry	IMOB a.s.
veřejné výzkumné instituce	70	Garanční systém finančního trhu	MUFIS a.s.
Česká televize		Rada pro veřejný dohled nad auditem	OTE, a.s.
Český rozhlas		Vinařský fond	Prisko a.s.
školské právnické osoby	5		





## S.1313 Subsektor místních vládních institucí

obce	6 254
kraje	13
dobrovolné svazky obcí	720
regionální rady regionů soudržnosti	7
příspěvkové organizace	10 207
společnosti s ručením omezeným	6
akciové společnosti	3

nemocnice jako společnost s ručením omezeným	9
nemocnice jako akciová společnost	34
nemocnice jako obecně prospěšná společnost	3
obecně prospěšné společnosti	21
školské právnické osoby	3
zájmová sdružení právnických osob	17
veřejné výzkumné instituce	1
ústav	4



## S. 1314 Subsektor fondů sociálního zabezpečení

zdravotní pojišťovny	7
----------------------	---

Svaz zdravotních pojišťoven ČR

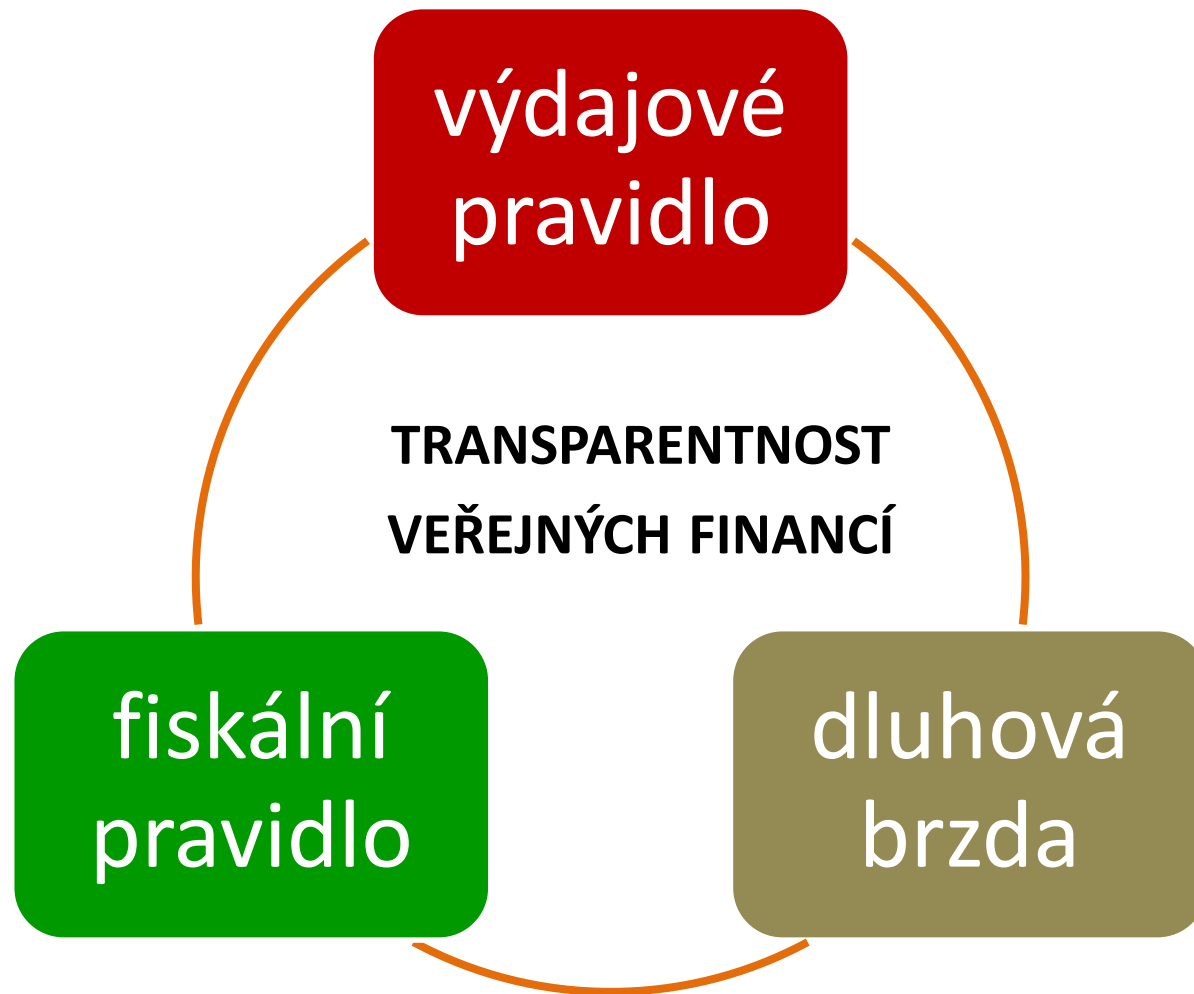
Otevřený svaz zdravotních pojišťoven

Asociace zdravotních pojišťoven

Kancelář zdravotního pojištění



# Čtyři pilíře pravidel rozpočtové odpovědnosti





# Výdajové pravidlo (§ 10)

- celkové výdaje sektoru nepřekročí součet:  
prognózovaných konsolidovaných příjmů sektoru

–  
**vliv hospodářského cyklu na příjmy**

–  
**jednorázová či jiná přechodná opatření**

*(mají pouze dočasný dopad na rozpočty)*

+

**1 % prognózovaného nominálního HDP**

+

1/3 nápravné složky, která v daném roce překračuje 2 % HDP

+

případně únikové klausule *(válečný stav, přírodní katastrofy, ...)*

**výdajové pravidlo funguje jako automatický korekční mechanismus k dosažení střednědobého rozpočtového cíle**

ek. růst =  
omezení deficitu  
recese = možnost  
vyššího deficitu



- aktivuje se pokud dluh sektoru veřejných institucí překročí **55 % HDP**
- stanoví požadavky pro **všechny** veřejné instituce

**dluh 2016:**  
**37,4 %**

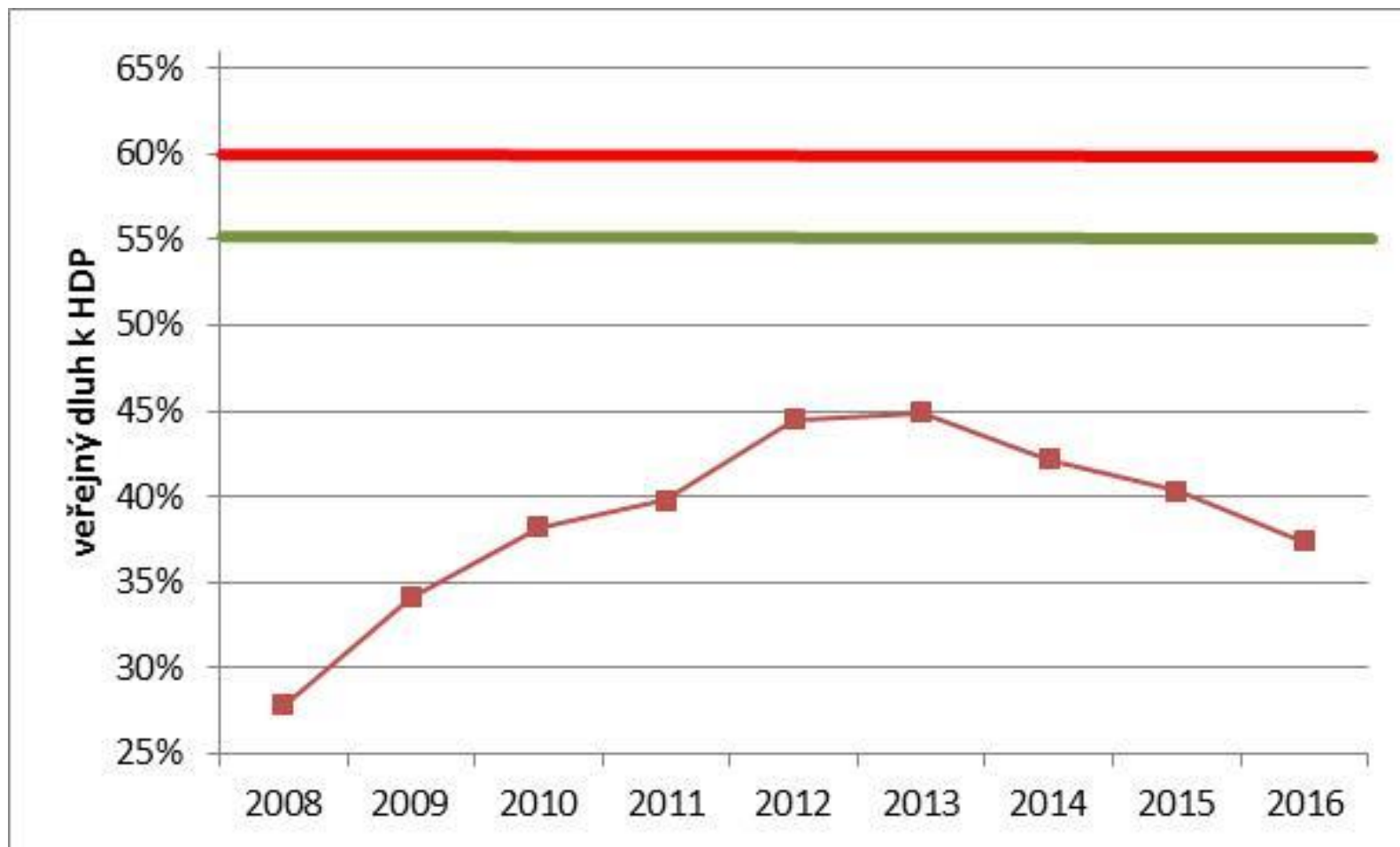
## Povinnosti obcí a krajů

Schválit rozpočet na následující rok jako **vyrovnaný** nebo **přebytkový**; rozpočet může být schválen jako **schodkový** pokud je možné schodek uhradit:

- finančními prostředky z minulých let nebo návratnou finanční výpomocí,
- smluvně zabezpečenou **půjčkou**, **úvěrem** nebo příjmem z prodeje komunálních dluhopisů pokud schodek vznikl z důvodu **předfinancování projektů** spolufinancovaných z rozpočtu **Evropské unie**.



# Veřejný dluh





# Dluhová brzda (§ 18) - překročení 60 % dluhu

Při dosažení dluhu **60 % HDP**:

- vláda navrhne opatření pro snížení dluhu min. o 5 % z rozdílu mezi aktuální výší dluhu a 60 %
- zlepšení **strukturálního salda** min. 0,5 p.b. ročně

Tyto povinnosti vyplývají z **čl. 2 odst. 1a nařízení Rady č. 1467/1997**.  
Deklaratorně jsou uvedeny v **§ 16 zákona č. 23/2017 Sb.**

/strukturální saldo: **cyklicky očištěné saldo** vládního sektoru **upravené o mimořádné jednorázové operace**, které zachycuje strukturální nastavení fiskální politiky/



1. ÚSC hospodaří tak, aby výše jeho dluhu nepřekročila 60 % průměru jeho příjmů za poslední 4 roky,  
*pokud je dluh vyšší než ad 1:*
2. ÚSC je povinen dluh snížit alespoň o 5 % z rozdílu mezi aktuální výší dluhu a 60 %

## Nesníží-li ÚSC dluh o povinné minimum:

Stát **dočasně pozastaví** převod výnosu daní ve výši 5 % z rozdílu mezi výší dluhu ÚSC a 60 % průměru jeho příjmů za poslední 4 roky

## Zrušení pozastavení:

*Na žádost ÚSC* – použití k uhrazení dluhu (vzniklého před překročením)

*Z moci úřední* – při poklesu dluhu pod 60 % průměru jeho příjmů za poslední 4 roky





**Příjmy:** souhrn všech peněžitých plnění přijatých do rozpočtu v průběhu kalendářního roku konsolidovaných podle vyhl. č. 449/2009 Sb.

## Dluh ÚSC:

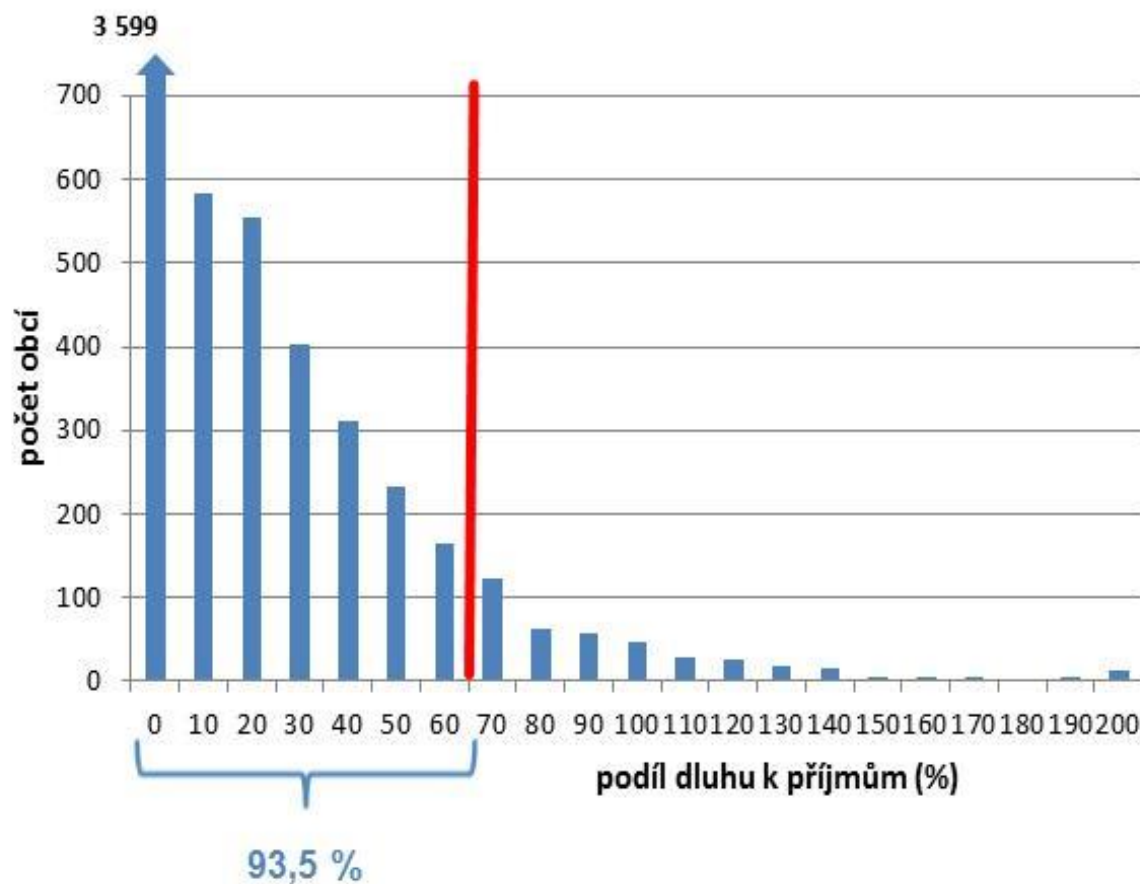
- nesplacené závazky z vydaných **dluhopisů**, přijatých **úvěrů**, **zápůjček** a **návratných finančních výpomocí**
- realizace plnění ze **záruk**, vystavených **směnek**

## Chybné interpretace

- zadržaná část RUD se obci nikdy nevrátí
- obec si nesmí vzít další úvěr (zvýšit dluh), pokud překračuje hranici 60 %



# Fiskální pravidlo – ÚSC (2016)



Olomoucký	34,57%
Zlínský	23,01%
Pardubický	15,43%
Jihomoravský	14,46%
Středočeský	12,82%
Moravskoslezský	11,56%
Karlovarský	11,39%
Liberecký	9,96%
Vysočina	7,83%
Ústecký	7,48%
Královéhradecký	4,46%
Jihočeský	2,30%
Plzeňský	0,00%
<b>PRŮMĚR</b>	<b>11,94%</b>

**Hlavní město Praha: 32,07%**



- fiskální pravidlo **neobsahuje sankce** – obec vždy dostane své daňové příjmy, ovšem někdy pouze na úhradu předchozího dluhu
- fiskální pravidlo vede obce k tomu, aby své **dluhy postupně splácely, nikoliv kumulovaly**
- **dluh obce může překročit 60 %**, obec má pouze povinnost tento dluh postupně splácet
- **obec si může vzít úvěr i když překračuje 60 %**, pokud bude v dalších letech tento dluh postupně splácet
- **obec o žádné prostředky z RUD nepřichází** – případné zadržetí části sdílených daní je vždy dočasné a prostředky jsou vždy použity na úhradu dluhu obce
- **obec rozhoduje o tom, které dluhy budou uhrazeny**



# Další požadavky – zveřejňování

	návrh rozp. výhledu	rozp. výhled	návrh rozpočtu	rozpočet	pravidla rozp. provizoria	rozpočtové opatření	návrh závěr. úcty	závěrečný účet
ÚSC	✓	✓	✓	✓	✓	✓	✓	✓
reg. rada	✓	✓	✓	✓	✓	✓	✓	✓
DSO	✓	✓	✓	✓	✓	✓	✓	✓
přísp. org.	✓	✓	✓	✓				

✓ požadavky platné již v minulosti

**Lhůta pro zveřejnění: 15 dnů před** projednáváním a **30 dnů po** schválení

Pokud již má veřejná instituce schválený:

- rozpočtový výhled na rok 2018 a násl., nebo
  - rozpočet (resp. plán výnosů a nákladů) na rok 2017,
- musí tyto dokumenty **zveřejnit do 23. března 2017.**



## Stacionární úřední deska: užší rozsah údajů

- **výhled:** celkové příjmy a výdaje, dlouhodobé pohledávky a závazky
- **rozpočet:** třídy druhového třídění
- **závěr. účet:** plnění příjmů a výdajů podle tříd druhového třídění + závěr zprávy o přezkoumání hospodaření
- odkaz na internet a možnost nahlédnutí do listinné formy

**Internet:** plné znění dokumentů



---

# **Státní rozpočet 2017**

## **zákon č. 457/2016 Sb.**

### **(daňová predikce a finanční vztahy)**



# Predikce základních makroekonomických indikátorů

Leden 2017

		2012	2013	2014	2015	2016	2017	2018	2016	2017
		Aktuální predikce							Minulá predikce	
Hrubý domácí produkt	<i>mlrd. Kč</i>	4 060	4 098	4 314	4 555	4 719	4 885	5 082	4 703	4 864
Hrubý domácí produkt	<i>růst v %, s.c.</i>	-0,8	-0,5	2,7	4,5	2,5	2,6	2,4	2,4	2,5
Spotřeba domácností	<i>růst v %, s.c.</i>	-1,2	0,5	1,8	3,0	2,7	2,4	2,4	2,5	2,8
Spotřeba vlády	<i>růst v %, s.c.</i>	-2,0	2,5	1,1	2,0	2,0	1,6	1,4	2,3	1,6
Tvorba hrubého fixního kapitálu	<i>růst v %, s.c.</i>	-3,1	-2,5	3,9	9,0	-2,4	3,8	3,0	-3,6	2,8
Příspěvek ZO k růstu HDP	<i>p.b., s.c.</i>	1,3	0,1	-0,5	0,1	1,1	0,2	0,3	1,3	0,2
Příspěvek změny zásob k růstu HDP	<i>p.b., s.c.</i>	-0,2	-0,7	1,1	0,3	0,4	0,0	0,0	0,4	0,0
Deflátor HDP	<i>růst v %</i>	1,5	1,4	2,5	1,0	1,1	0,9	1,6	0,8	0,9
Průměrná míra inflace	<i>%</i>	3,3	1,4	0,4	0,3	0,7	2,0	1,6	0,5	1,2
Zaměstnanost (VŠPS)	<i>růst v %</i>	0,4	1,0	0,8	1,4	1,8	0,3	0,3	1,6	0,3
Míra nezaměstnanosti (VŠPS)	<i>průměr v %</i>	7,0	7,0	6,1	5,1	4,0	3,9	3,9	4,0	3,9
Objem mezd a platů ( <i>dom. koncept</i> )	<i>růst v %, b.c.</i>	2,6	0,5	3,6	4,4	5,6	5,0	4,5	5,4	5,0
Saldo běžného účtu	<i>% HDP</i>	-1,6	-0,5	0,2	0,9	2,1	1,2	1,3	2,3	1,8
Saldo vládního sektoru	<i>% HDP</i>	-3,9	-1,2	-1,9	-0,6	0,5	.	.	-0,2	-0,2
<b>Předpoklady:</b>										
Měnový kurz CZK/EUR		25,1	26,0	27,5	27,3	27,0	26,9	26,3	27,0	26,9
Dlouhodobé úrokové sazby	<i>% p.a.</i>	2,8	2,1	1,6	0,6	0,4	0,6	1,1	0,4	0,6
Ropa Brent	<i>USD/barel</i>	112	109	99	52	44	57	57	44	51
HDP eurozóny	<i>růst v %, s.c.</i>	-0,9	-0,3	1,2	2,0	1,6	1,4	1,6	1,4	1,1

Zdroj: ČNB, ČSÚ, Eurostat, U. S. Energy Information Administration. Výpočty MF ČR.



# Východiska daňové predikce na rok 2017

- aktuální makroekonomická predikce Ministerstva financí a současná ekonomická situace v České republice
- vliv legislativních změn, které mají nabýt účinnosti v roce 2017, např. vliv novely zákona č. 243/2000 Sb., o rozpočtovém určení daní, kdy se navyšuje podíl obcí na DPH na 21,4% a zároveň se ruší 30% podíl obcí na DPFO z přiznání
- zvýšení platů zaměstnanců ve státním sektoru, další daňové zvýhodnění na druhé a další dítě, atd.
- další vliv opatření, která byla zavedena již v roce 2016 (kontrolní hlášení, zavedení evidence tržeb)





# Vybrané daňové příjmy obcí a krajů 2016 a 2017

(stav dle daňové predikce – únor 2017)

mld. Kč	Skutečnost 2016		Predikce 2017		Rozdíl 2017/2016	
	kraje	obce <sup>1)</sup>	kraje	obce <sup>1)</sup>	kraje	obce
<b>Daňový příjem</b>						
<b>Daň z přidané hodnoty</b>	29,5	72,5	32,0	80,1	2,5	7,6
<b>Daň z příjmů právnických osob celkem</b>	14,6	45,8	15,1	47,1	0,5	1,3
<i>Daň z příjmů právnických osob</i>	14,4	39,6	14,8	40,8	0,4	1,2
<i>Daň z příjmů právnických osob placená obcemi nebo kraji</i>	0,2	6,2	0,3	6,3		0,1
<b>Daň z příjmů fyzických osob celkem</b>	14,6	44,8	15,5	45,4	0,9	0,6
<i>Daň z příjmů fyzických osob - zvláštní sazba</i>	1,4	3,8	1,3	3,6	-0,1	-0,2
<i>Daň z přiznání celkem</i>	0,4	3,8	0,4	1,0	0,0	-2,8
<i>Daň ze závislé činnosti celkem</i>	12,8	37,2	13,8	40,8	1,0	3,6
<b>Daň z nemovitých věcí</b>		10,6		10,9		0,3
<b>DAŇOVÉ PŘÍJMY CELKEM <sup>2)</sup></b>	<b>58,7</b>	<b>173,7</b>	<b>62,6</b>	<b>183,5</b>	<b>3,9</b>	<b>9,8</b>

1) Ve sloupci jsou zahrnuty i daňové příjmy hlavního města Prahy podle § 3 odst. 2 zákona č. 243/2000 Sb., které hlavní město získává jako kraj.

2) Jedná se o propočtení vycházející z predikce celostátního inkasa, vliv zpoždění při převodech daňových příjmů v závěru roku není zohledněn.



# Finanční vztahy SR k rozpočtům ÚSC v roce 2017

OBCE	2016 (tis. Kč)	2017 (tis. Kč)	index
Příspěvek na výkon státní správy <i>v tom 29 tis. Kč na 1 opatrovance</i>	7 495 652	8 172 286	109,0 %
Dotace na vybraná zdravotnická zařízení  • dotace na jedno místo je stanovena na 93 068 Kč	21 685	18 241	84,1 %
<b>CELKEM</b>	<b>7 517 337</b>	<b>8 190 527</b>	
<b>HL. MĚSTO PRAHA</b>	<b>833 725</b>	<b>906 193</b>	108,7 %
<b>CELKEM: obce + Praha</b>	<b>8 351 062</b>	<b>9 096 720</b>	108,9 %
<b>KRAJE</b>	<b>1 069 943</b>	<b>1 140 548</b>	106,6 %
<b>CELKEM: ÚSC</b>	<b>9 421 005</b>	<b>10 237 268</b>	108,7 %



# Financování veřejného opatrovnictví 2017 (obce)

Kraj	Počet obyvatel	Opatrovanci	Příspěvek na opatrovnictví	počet opatrovanců na 1 000 ob
Karlovarský kraj	297 804	454	13 166 000	1,52
Ústecký kraj	822 850	1 168	33 872 000	1,42
Olomoucký kraj	634 720	874	25 346 000	1,38
Zlínský kraj	584 676	734	21 286 000	1,26
Královéhradecký kraj	551 421	679	19 691 000	1,23
Plzeňský kraj	576 635	686	19 894 000	1,19
Moravskoslezský kraj	1 213 311	1 431	41 499 000	1,18
Kraj Vysočina	509 475	600	17 400 000	1,18
Pardubický kraj	516 149	580	16 820 000	1,12
Středočeský kraj	1 326 857	1 195	34 655 000	0,90
Liberecký kraj	439 639	394	11 426 000	0,90
Jihočeský kraj	637 834	501	14 529 000	0,79
Praha	1 267 449	829	24 041 000	0,65
Jihomoravský kraj	1 175 023	744	21 576 000	0,63
<b>Celkem</b>	<b>10 553 843</b>	<b>10 869</b>	<b>315 201 000</b>	<b>1,03</b>



# Legislativní změny v roce 2017



**Změna zákona č. 192/2016 Sb., o základních registrech**, zakládá v zákoně 250/2000 Sb. novou povinnost zřizovatelům PO (§ 27 odst. 3 a 4 zákona č. 250/2000 Sb.), kdy:

- dle odst. 3 **zřizovatel vede o všech jím zřízených příspěvkových organizacích evidenci obsahující tyto údaje:**
  - a) název,
  - b) identifikační číslo osoby poskytnuté správcem základního registru právnických osob, podnikajících fyzických osob a orgánů veřejné moci,
  - c) datum vzniku,
  - d) datum zániku,
  - e) statutární orgán,
  - f) adresa sídla.
- dle odst. 4) **zřizovatel může vést evidenci podle odst. 3 v integrovaném agendovém informačním systému registru osob**



## Rok 2017

- Navýšení podílu obcí na DPH na 21,4% **cca +2,1 mld. Kč**
- Zrušení 30% podílu obcí na DPFO z podnikání (přiznání) **cca -1,1 mld. Kč**

---

- Posílení DP příjmů obcí od r. 2017 **cca +1,0 mld. Kč**



Dne 15. 6. 2016 byly ve Sbírce zákonů publikovány nové zákony ohledně regulace hazardních her.:

- zákon č. 186/2016 Sb., **o hazardních hrách**;
- zákon č. 187/2016 Sb., **o dani z hazardních her**;
- souhrnná novela č. 188/2016 Sb., kterou se změny z nových zákonů zavádějí do dvou desítek dalších předpisů.

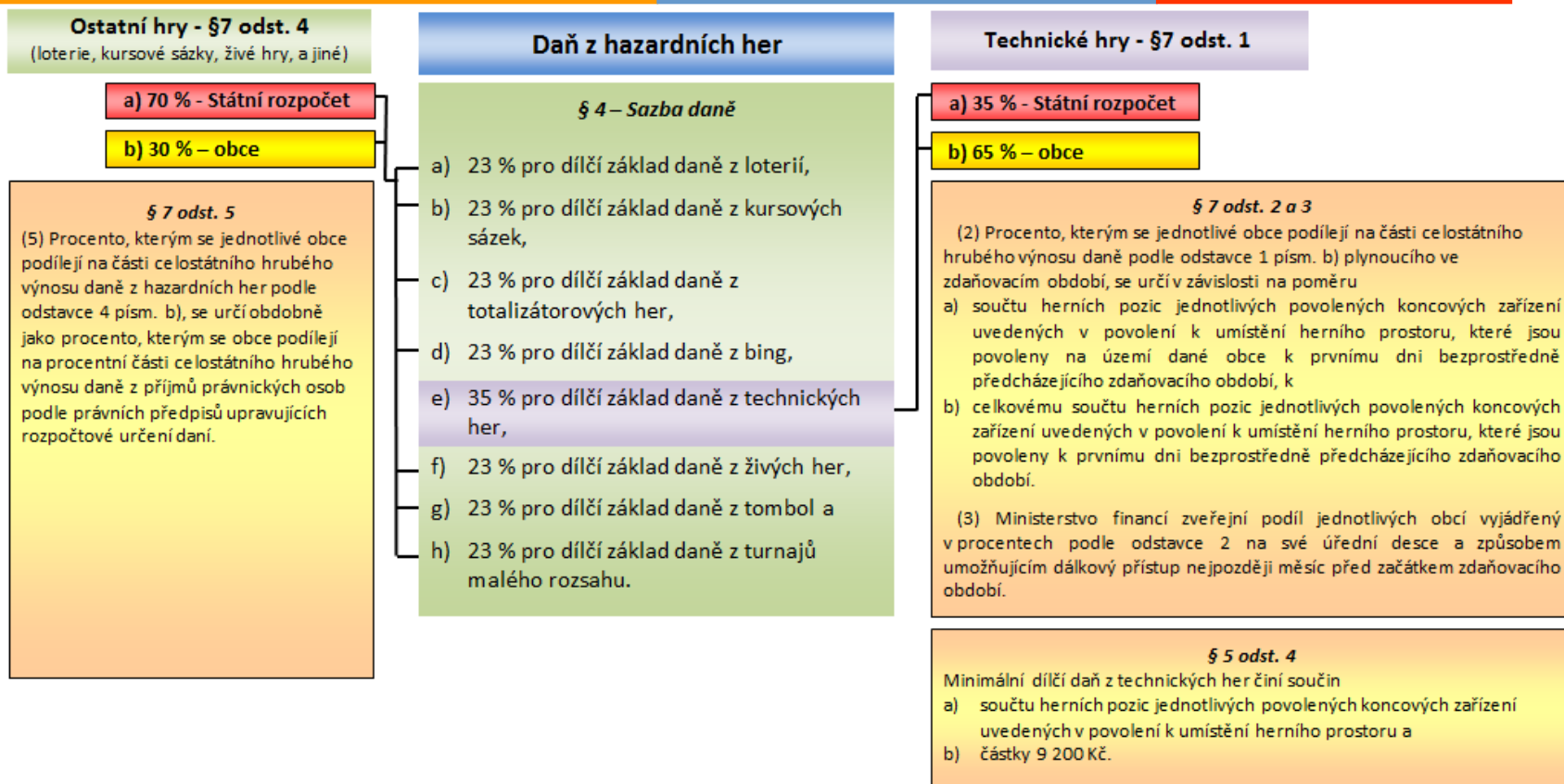
Tyto zákony (s výjimkou několika ustanovení) nabyly účinnosti **1. ledna 2017**.

Zákon č. 202/1990 Sb., o loteriích a jiných podobných hrách, se tímto **ruší**.

Inkaso: cca 5 mld. Kč (z toho 85-90% technické hry – automaty)



# Schéma daně z hazardu (stav od 1. ledna 2017)



**Pozn.:**

- Zdaňovacím obdobím daně z hazardních her je kalendářní čtvrtletí.
- Poplatník je povinen podat datovou zprávou daňové přiznání k dani z hazardních her.
- Pro účely převodu podílu na části celostátního hrubého výnosu daně z hazardních her ve výši dílčí daně z technických her určeného obcím se za rozpočtový rok považuje zdaňovací období.
- Částka 9 200 Kč (§5 odst. 4 písm. b)) za herní pozici/čtvrtletí = cca 100 Kč/herní pozice/den
- Dílčí daň z technických her je aplikována i na provozování hazardních her prostřednictvím internetu. Obcí, která bude uplatňovat nulovou toleranci vůči technickým hrám, podíl na části celostátního hrubého výnosu daně z takových her nepoplyne.





# Děkuji za pozornost

