



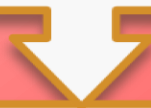
**Strategie rozvoje
území a nástroje na
účinné sledování
financování a
hospodaření
samosprávy**

OBSAH PŘEDNÁŠKY

PŘEHLED HOSPODAŘENÍ ZEMÍ EU



PŘEHLED HOSPODAŘENÍ ČR



PŘEHLED HOSPODAŘENÍ OBCÍ A MĚST ČR



NÁSTROJ PRO ŘÍZENÍ HOSPODAŘENÍ



**PROČ JE ČAS
pro chytré a
odpovědné
plánování?**

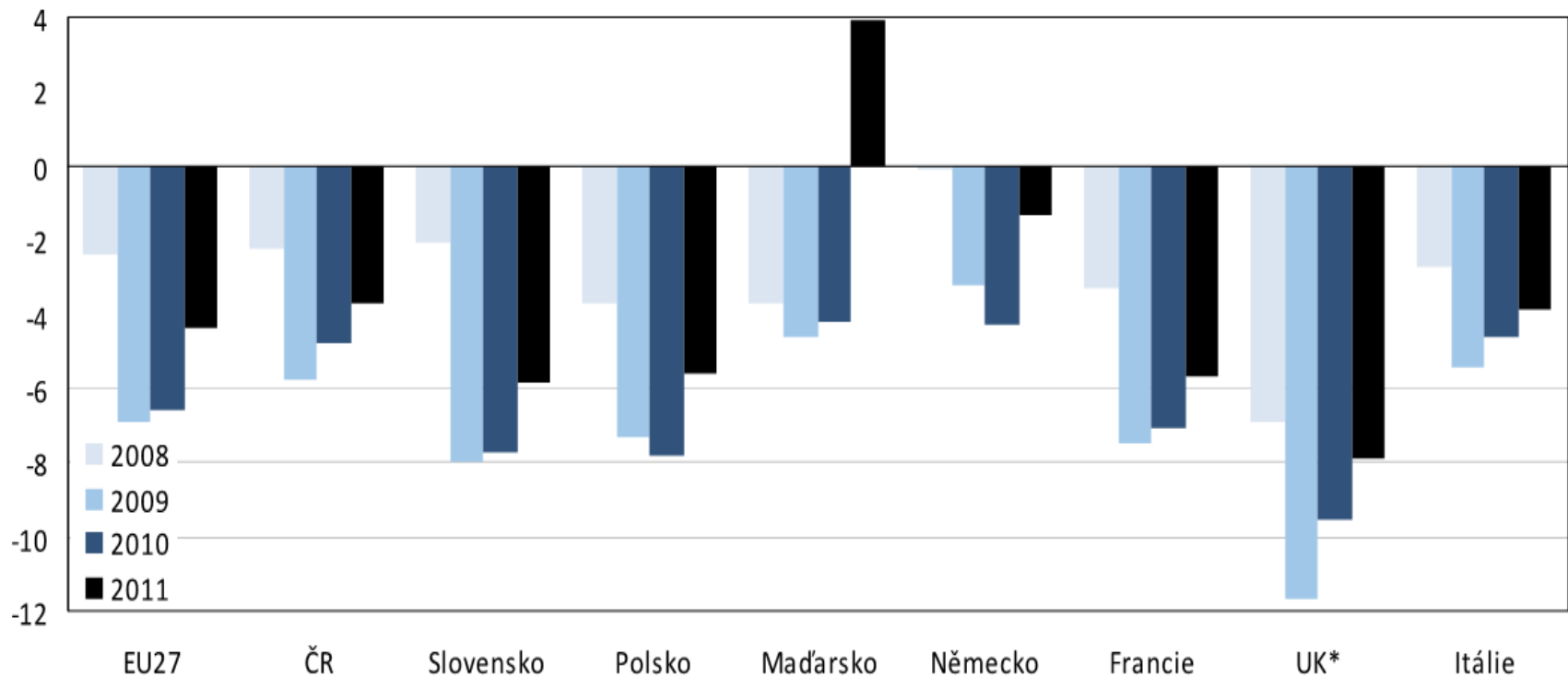


PŘEHLED HOSPODAŘEN Í ZEMÍ EVROPSKÉ UNIE

SALDO VLÁDNÍCH SEKTORŮ STÁTŮ V EU

Obrázek 2.5: Saldo vládního sektoru ve vybraných zemích EU (2008–2011)

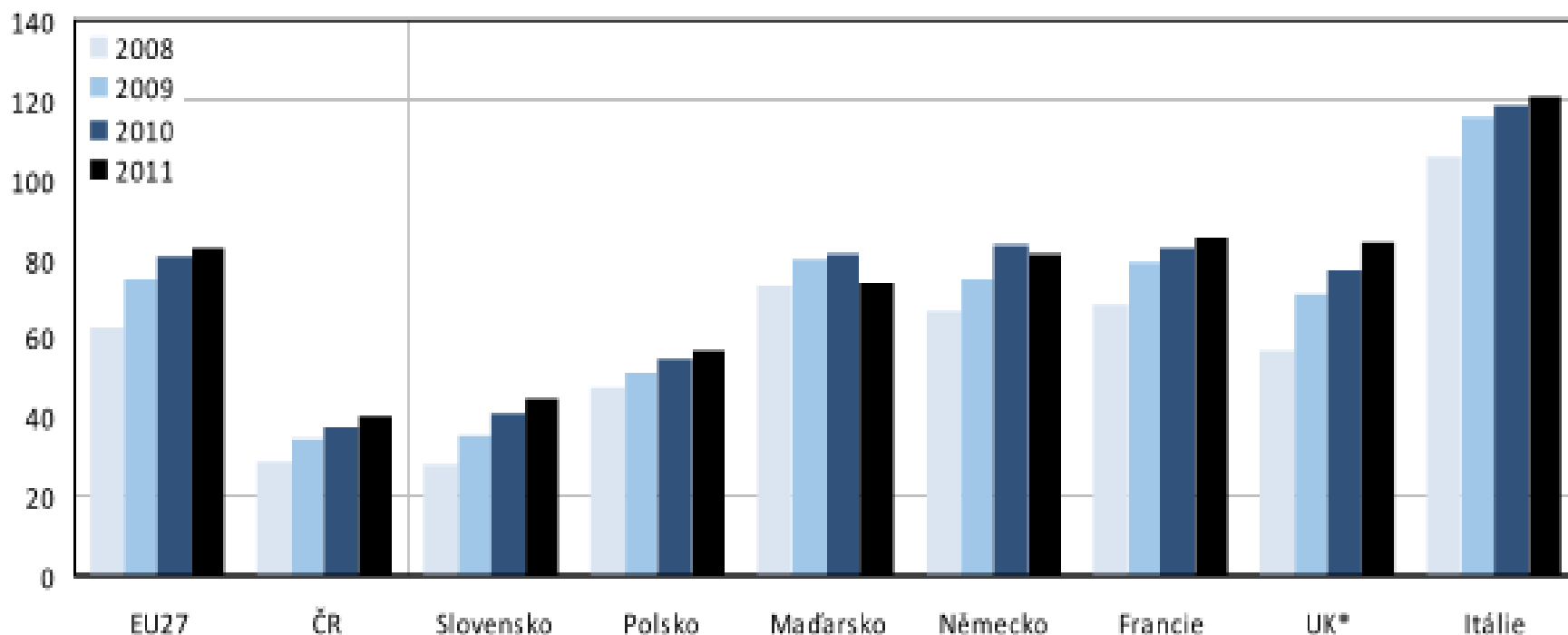
(v % HDP)



Pozn.: *) data za finanční rok (1. duben roku t až 31. březen roku t+1), která jsou směrodatná pro implementaci Procedury při nadměrném schodku.
Zdroj: Eurostat (2011), údaje pro Spojené království za rok 2011 vycházejí z jeho Notifikace.

DLUHY VLÁDNÍCH SEKTORŮ STÁTŮ EU

Obrázek 2.6: Dluh vládního sektoru ve vybraných zemích EU (2008–2011)
(v % HDP)



Pozn.: *) data za finanční rok (1. duben roku t až 31. březen roku $t+1$), která jsou směrodatná pro implementaci Procedury při nadměrném schodku.
Zdroj: Eurostat (2011), údaje pro Spojené království za rok 2011 vycházejí z jeho Notifikace.

SHRNUTÍ STAVU VEŘEJNÝCH FINANCÍ EU



Evropa stárne (je nestarší na světě) výdaje na péči o seniory a nemocné (i díky novým technologiím) radikálně roste nejvíce to pociťuje Itálie a Řecko. **Naopak Německo zatím dovede situaci zvládat.**



NEJHORŠÍ VÝVOJ SALDA VLÁDNÍHO SEKTORU V ROCE 2010 MĚLO IRSKO VE VÝŠI 31,3 % HDP.

Další země co mají potíže s rekordním schodkem ŘECKO, PORTUGALSKO, SPOJENÉ KRÁLOVSTVÍ, ŠPANELSKO A ITÁLIE

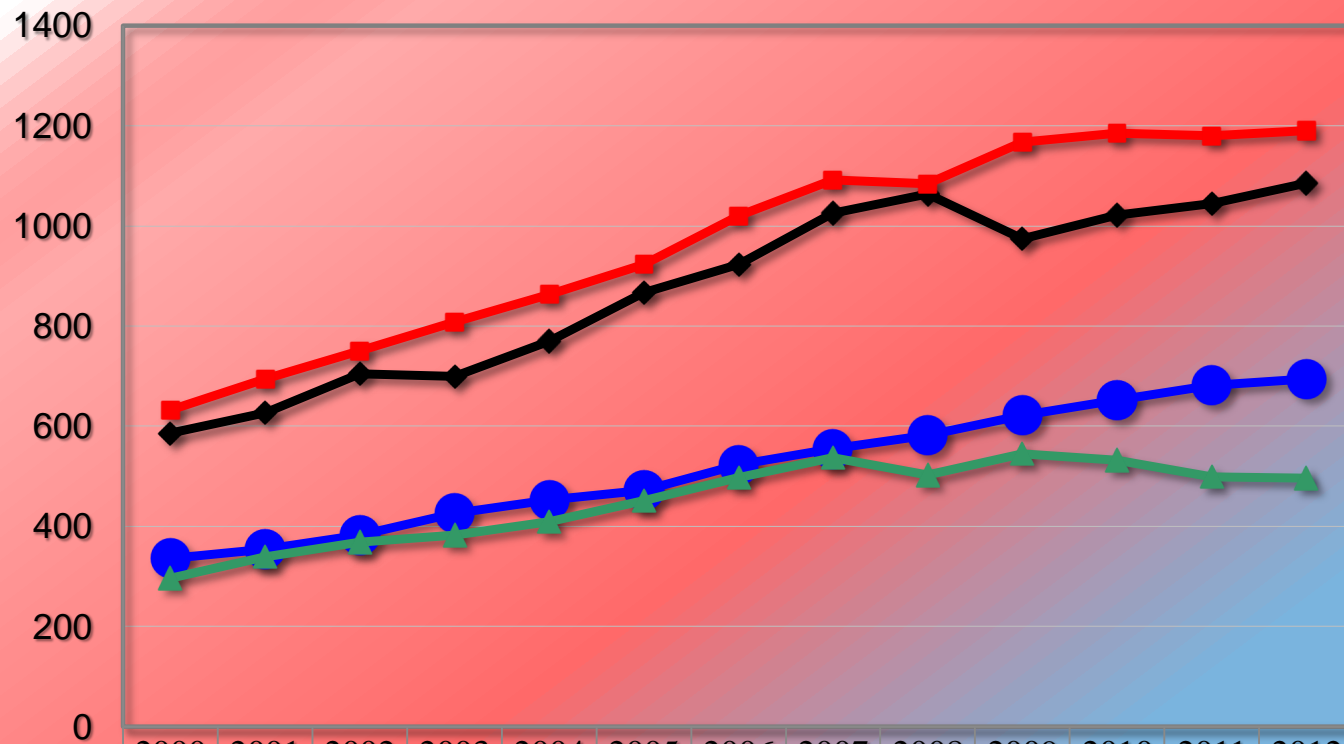


V EUROZÓNĚ JE 17 ZEMÍ, Z TOHO JEN 4 MAJÍ DLUH VEŘEJNÝCH ROZPOČTŮ NIŽŠÍ NEŽLI 50% HDP!



PŘEHLED HOSPODAŘEN Í ČESKÉ REPUBLIKY

VÝVOJ HOSPODAŘENÍ STÁTNÍHO ROZPOČTU



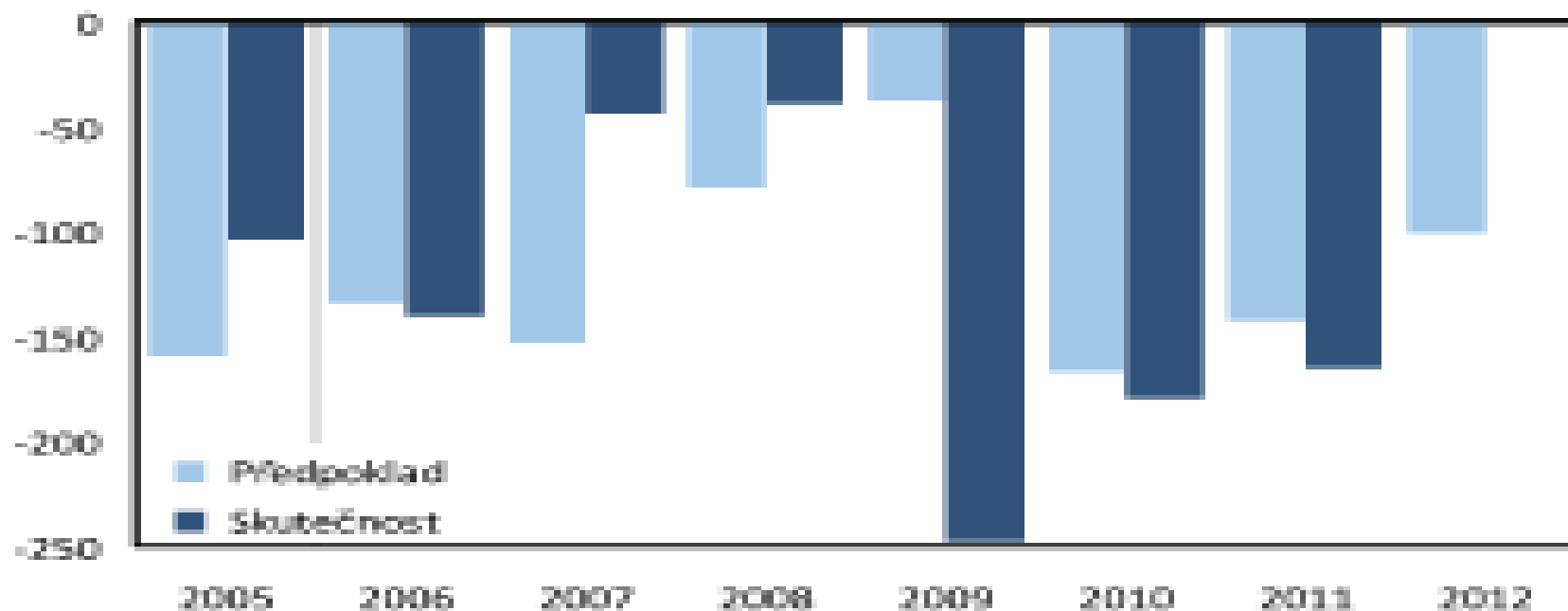
	2000	2001	2002	2003	2004	2005	2006	2007	2008	2009	2010	2011	2012
◆ Příjmy SR celkem	586	626	705	700	769	866	923	1026	1064	975	1022	1045	1085
■ Výdaje SR celkem	632	694	751	809	863	923	1021	1092	1084	1167	1185	1180	1190
● Mandatorní výdaje celkem	336	355	383	427	453	472	523	555	582	622	653	681	694
▲ Ostatní výdaje (nemandatorní)	296	339	368	382	410	451	497	538	502	545	532	499	496

*Roky 2011 a 2012 jsou návrhy
Částky jsou v mld. Kč

Zdroj 2011 Ministerstvo financí ČR

SALDO VEŘEJNÝCH ROZPOČTŮ ČR (2005-2012)

Obrázek 2.1: Salda veřejných rozpočtů (2005–2012)
(v mld. Kč)



Pozn.: V roce 2011 je skutečnost vyjádřena jako současný odhad výsledku hospodaření. Rok 2012 je návrh salda z rozpočtové dokumentace.

Zdroj: MF ČR.

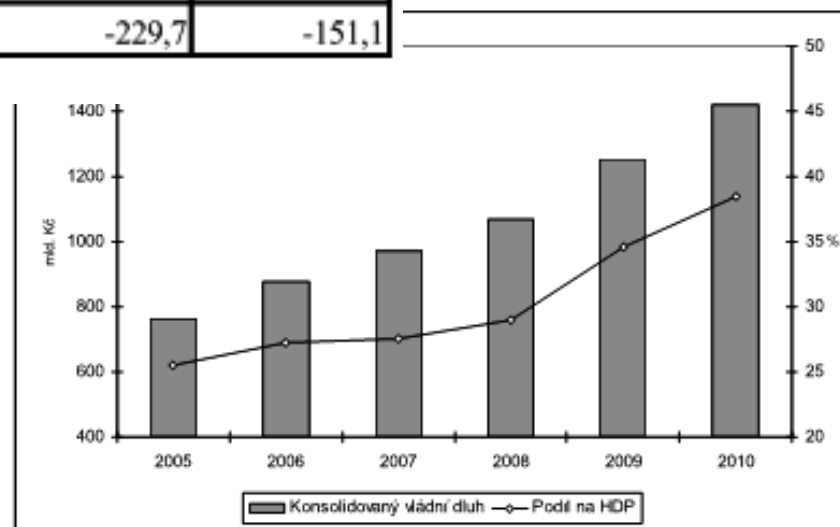
VÝVOJ KONSOLIDOVANÉHO DLUHU V MILIARDÁCH KČ A JEHO PODÍL NA HDP V %

Tabulka č. 13: Vývoj struktury salda veřejných rozpočtů pro fiskální cílení v mld. Kč

		2008	2009	2010 <i>předběžná skutečnost</i>
I	Státní rozpočet	-75,0	-205,7	-139,9
II	Mimorozpočtové fondy celkem	12,0	4,5	2,4
	PF ČR	1,1	-1,0	-1,3
	Státní fondy	10,9	5,5	3,8
III	Veřejné zdravotní pojištění	10,8	-6,4	-6,9
IV	Územní samosprávné celky	15,4	-22,1	-6,8
	SALDO pro fiskální cílení	-36,8	-229,7	-151,1

Pramen: MF

Id. Kč a jeho podíl na HDP v %



Pramen: MF

PŘEHLED HOSPODAŘENÍ VLÁD ČR

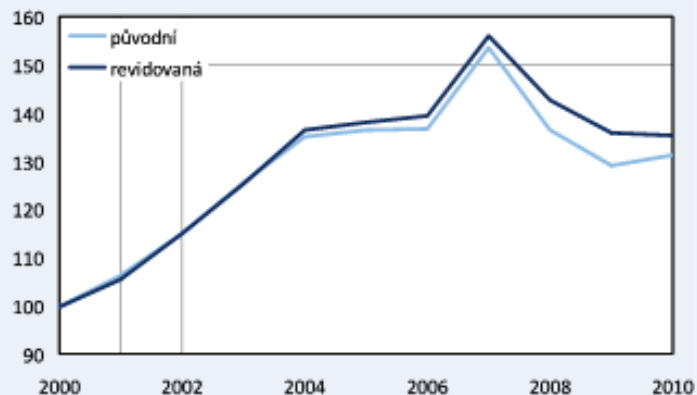
Vláda	Od	Do	Dní	Státní dluh
Václava Klause I. (02.07.1992 - 04.07.1996)	02.07.1992	04.07.1996	1463	
Václava Klause II. (04.07.1996 - 02.01.1998)	04.07.1996	02.01.1998	547	194,7
Josefa Tošovského (02.01.1998 - 17.07.1998)	02.01.1998	17.07.1998	196	0,0
Miloše Zemana (22.07.1998 - 12.07.2002)	22.07.1998	12.07.2002	1451	201,2
Vladimíra Špidly (15.07.2002 - 04.08.2004)	15.07.2002	04.08.2004	751	197,0
Stanislava Grosse (04.08.2004 - 25.04.2005)	04.08.2004	25.04.2005	264	98,3
Jiřího Paroubka (25.04.2005 - 04.09.2006)	25.04.2005	04.09.2006	497	111,3
Mirka Topolánka I. (04.09.2006 - 09.01.2007)	04.09.2006	09.01.2007	127	89,8
Mirka Topolánka II. (09.01.2007 - 08.05.2009)	09.01.2007	08.05.2009	850	285,9
Jana Fischera (08.05.2009-13.07.2010)	08.05.2009	13.07.2010	431	165,9
Petra Nečase (13.04.2010 -	13.07.2010			154,9
				1 499,0

TITUL MANDATORNÍCH VÝDAJŮ	2010	2011	2012	index
v mil.Kč	skutečnost	rozpočet	rozpočet	2011/2010
Výdaje na dluhovou službu	62 981	71 990	82 036	114

entace pana ředitele Jana Zikla, MF ČR, na Konferenci o řízení
a financování samospráv, 12. 4, 2012 v Praze, pořádal Regionservis

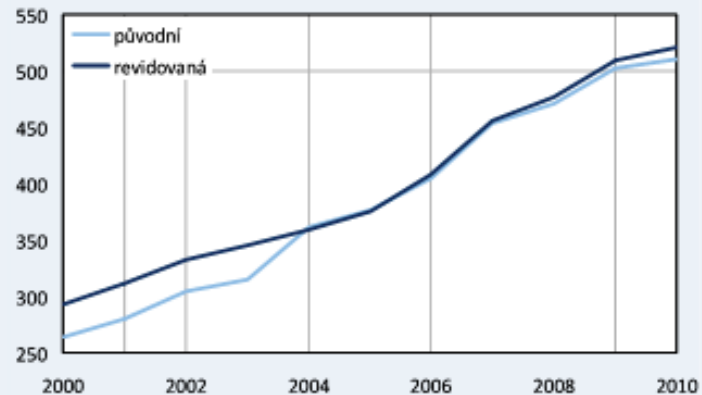
VÝVOJ VYBRANÝCH PŘÍJMŮ STÁTNÍHO ROZPOČTU 2000-2010

Obrázek 2.2: Daň z příjmů fyzických osob
(v mld. Kč)

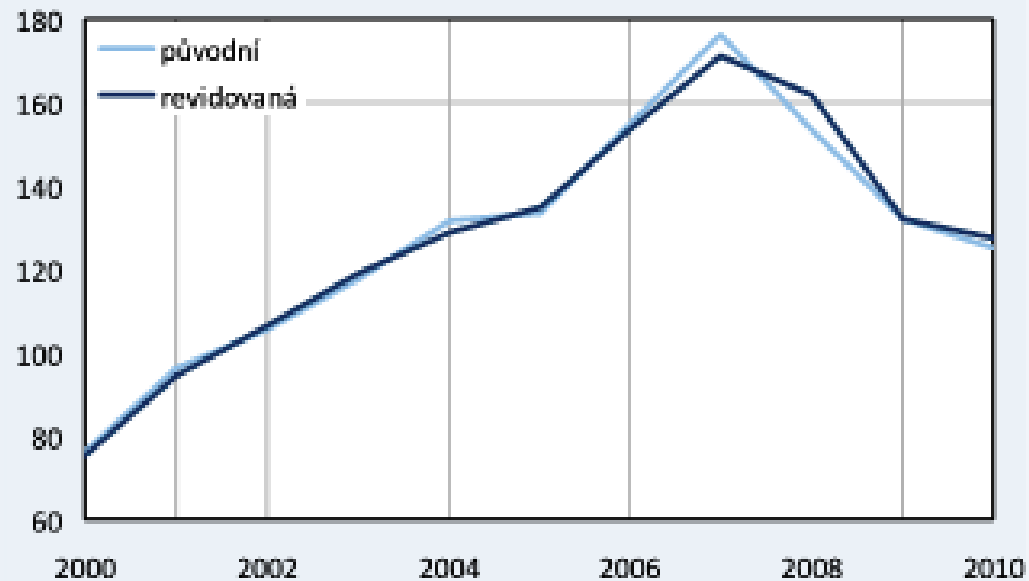


Obrázek 2.3: Peněžní sociální dávky
(v mld. Kč)

Obrázek 2.3: Peněžní sociální dávky
(v mld. Kč)



Obrázek 2.4: Daň z příjmů právnických osob
(v mld. Kč)



Zdroj: ČSÚ (2011a). Úprava MF ČR.

PREDIKCE PŘÍJMŮ VLÁDNÍCH INSTITUCÍ ČR (VLÁDNÍ STATISTIKA ESA 95)

TITUL PŘÍJMU	2011	2012	2013
PŘÍJMY CELKEM	1 556 000 000 000	1 604 000 000 000	1 658 000 000 000
PŘÍJMY Z DANÍ	745 000 000 000	780 000 000 000	801 000 000 000
Daně z výroby a dovozu	452 000 000 000	489 000 000 000	498 000 000 000
Daň z přidané hodnoty	275 000 000 000	309 000 000 000	317 000 000 000
Daně z příjmů fyz. osob	153 000 000 000	148 000 000 000	152 000 000 000
Daně z příjmů práv. osob	133 000 000 000	135 000 000 000	147 000 000 000
Sociální příspěvky	593 000 000 000	608 000 000 000	631 000 000 000
RŮST DAŇOVÝCH PŘÍJMŮ	8,2	4,7	2,6
RŮST CELKEM	4,8	3,1	3,3

Částky jsou v Kč, Zdroj 2012, Fiskální výhled, Ministerstvo financí ČR

VÝDAJE VLÁDNÍCH INSTITUCÍ ČR (VLÁDNÍ STATISTIKA ESA 95)

TITUL PŘÍJMU	2011	2012	2013
VÝDAJE CELKEM	1 697 000 000 000	1 731 000 000 000	1 774 000 000 000
ÚROKY Z DLUHŮ	55 000 000 000	57 000 000 000	60 000 000 000
Výdaje na konečnou spotřebu	806 000 000 000	823 000 000 000	832 000 000 000
Sociální transfery jiné než naturální	535 000 000 000	555 000 000 000	578 000 000 000
Dotace	78 000 000 000	80 000 000 000	80 000 000 000
Náhrady zaměstnancům	280 000 000 000	283 000 000 000	291 000 000 000
Sociální transfery celkem	761 000 000 000	784 000 000 000	810 000 000 000
VÝŠE VLÁDNÍHO DLUHU	1 560 000 000 000	1 670 000 000 000	1 768 000 000 000

Částky jsou v Kč, Zdroj: 2012, Fiskální výhled, Ministerstvo financí ČR

VÝDAJE NA DŮCHODY VERSUS SALDO A ODVODY

TITUL VÝDAJE	2009	2010
VÝDAJE NA DŮCHODY	339 788 000 000	346 226 000 000
SALDO VEŘEJNÝCH ROZPOČTŮ	-247 500 000 000	-179 800 000 000

Částky jsou v Kč

Zdroj Ministerstvo financí

VZOR DAŇOVÝCH ODVODŮ ZAMĚSTNANCE S PRŮMĚRNOU MZDOU A 2 DĚTMI

SUPER HRUBÁ MZDA / HRUBÁ / ČISTÁ		34 931 Kč / 26 067 Kč / 22 252 Kč	
ZÁLOHA NA DAŇ Z PŘÍJMŮ		5 250 Kč	
SOC. POJ. ZAMĚSTNAVATEL	6 517 Kč	SOC. POJ. ZAMĚSTNANEC	1 695 Kč
ZDR. POJ. ZAMĚSTNAVATEL	2 347 Kč	ZDR. POJ. ZAMĚSTNANEC	1 174 Kč

POČET OSOB S JEDINÝM NEBO HLAVNÍM ZAMĚSTNÁNÍM V KRAJÍCH ČR ROK 2009

4 934 400 OSOB / MUŽI 2 823 700 / ŽENY 2 110 500

ZAJÍMAVOSTI VE VÝDAJÍCH STÁTNÍHO ROZPOČTU

POČET KAPITOL STÁTNÍHO ROZPOČTU

43 +

TITUL VÝDAJE STÁTNÍHO ROZPOČTU 2010	NAMÁTKOU ZE ZÁVĚREČNÉHO ÚČTU
POSLANCI A SENÁTOŘI PROVOZ PARLAMENTU ČESKÉ REPUBLIKY	5.000.000 Kč na osobu, člena Parlamentu ČR
NEINVESTIČNÍ TRANSFERY DO ZAHRANIČÍ	35 215 419 780 Kč
NEINVESTIČNÍ TRANSFERY STÁTNÍM FONDŮM	36 879 943 870 Kč
NEINVESTIČNÍ TRANSFERY FONDŮM SOCIÁLNÍHO A ZDRAVOTNÍHO POJIŠTĚNÍ	52 713 694 130 Kč
PLATY STÁTNÍCH ZAMĚSTNANCŮ V PRACOVNÍM POMĚRU	34 392 670 000 Kč
PLATY STÁTNÍCH ZAMĚSTNANCŮ VE SLUŽEBNÍM POMĚRU	33 067 025 000 Kč
PLATY ÚSTAVNÍCH ČINITELŮ	1 072 367 280 Kč

Zdroj: Státní závěrečný účet za rok 2010, Ministerstvo financí ČR

ZAJÍMAVOSTI VE VÝDAJÍCH STÁTNÍHO ROZPOČTU

TITUL VÝDAJE STÁTNÍHO ROZPOČTU 2010	NAMÁTKOU ZE ZÁVĚREČNÉHO ÚČTU
ODSTUPNÉ STÁTNÍM ZAMĚSTNANCŮM	354 818 150 Kč
ODCHODNÉ	44 430 050 Kč
PLATBY ZA PROVEDENOU PRÁCI, DOHODY	6 906 552 400 Kč
DAŇOVÉ ODVODY ZA ZAMĚSTNANCE	48 500 094 080 Kč
VÝDAJE NA MARKETING STÁTNÍHO ZEMĚDĚLSKÉHO INTERVENČNÍHO FONDU	279 899 000 Kč (původně schváleno 50 000 000 Kč)
POROVNÁNÍ INVESTIČNÍ TRANSFERY VEŘEJNÝM ROZPOČTŮM ÚZEMNÍ ÚROVNĚ	39 572 108 800 Kč
POROVNÁNÍ NEINVESTIČNÍ TRANSFERY VEŘEJNÝM ROZPOČTŮM ÚZEMNÍ ÚROVNĚ	132 398 784 840 Kč
PLATBY STÁTU NA ZDRAVOTNÍ POJIŠTĚNÍ	52 729 380 000 Kč 8676 Kč osoba ročně tj. 6 mil. osob
ZVLÁŠTNÍ ÚČET REZERVY PRO „DŮCHODOVOU“ REFORMU	0 Kč

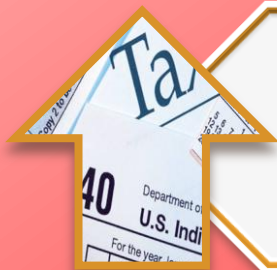
SHRnutí PŘÍJMŮ STÁTNÍHO ROZPOČTU



Klesají příjmy z daní právnických osob (roky 2010/2011 o cca 5%) Domácí firmy se vyhýbají odvodům (ztrácí motivaci) nebo daní v „daň. rájích“. Cizí firmy odvádějí daně ve své domovině.



V České republice více jak **polovina obyvatelstva nepracuje** (aktuálně 57,7%, počet roste!)



Spotřební daně včetně DPH zatím rostou (roky 2010/2011 o cca 2,2%) .

SHRNUTÍ VÝDAJŮ STÁTNÍHO ROZPOČTU



Za posledních 10 let se zdvojnásobili výdaje státního rozpočtu, přitom počet obyvatel neroste, služby se nezlepšují a příliš se nezvyšují ani investice do infrastruktury.



VLÁDA KAŽDÝ ROK UTRATÍ ZA ÚROK ZE STÁTNÍHO DLUHU TOLIK, KOLIK DOSTÁVAJÍ VŠECHNY OBCE A MĚSTA (BEZ STATUTÁRNÍCH).

SHRnutí VÝDAJŮ STÁTNÍHO ROZPOČTU



Vláda již dlouhodobě nemá peníze na výdaje státu. Proti tomu obce dostávají daňové příjmy ve výši cca 14% státního rozpočtu a dalších 10% ve formě účelově vázaných dotací a příspěvků.



Počet lidí čerpající starobní důchod roste o 2% ročně, to je rychleji než porodnost !
Neexistuje plán „CO S TÍM“
Počet starobních důchodců k 31.12.2010 2.260.032 tj. **2,22 poplatníka na 1 důchodce**



Česká republika má jeden z nejrozsáhlejších standardů sociálních služeb na světě a vůbec nejnižší podíl soukromých výdajů na zdravotní péči 3x nižší než Evropa! **UDRŽÍME TO?**

SHRNUTÍ VÝDAJŮ STÁTNÍHO ROZPOČTU

VLÁDA NA JEDNU STRANU ŘÍKÁ, ŽE NEMÁ PENÍZE, ALE JE PŘIPRAVENA:

- 1) NACPAT DO CHŘTÁNU LÍNÝCH ŘEKŮ MILIARDY,**
- 2) VĚNOVAT KATOLICKÉ CÍRKVI 169, 6 MLD. KČ,**
- 3) DOTOVAT OSOBNÍ DOPRAVU ČÁSTKOU 17 MLD. KČ ROČNĚ**
,
- 4) DOTOVAT STAVEBNÍ SPOŘITELNY ČÁSTKOU 12 MLD. KČ ROČNĚ,**
- 5) DOTOVAT VÝROBU RÁDOBYČESKÝCH FILMŮ ČÁSTKOU VYŠŠÍ NEŽLI DOTUJE OPRAVU PAMÁTEK VE MĚSTECH A OBCÍCH.**
- 6) ROČNĚ PLATÍ 1 MLD. KČ NA PROVOZ DATOVÝCH SCHRÁNEK**
- 7) DOTOVAT ZEMĚDĚLCE ČÁSTKOU 37 MLD. KČ (PROSTŘEDKY EU)**

PRO DOBROU NÁLADU JAN WERICH

Jan Werich:

“Jen kdyby lidi nedělali pořád stejné a staré chyby, a zvykli si, že jeden druhého vždy šidí, bylo by na světě o tolik míň hádání, jenže ti lidi by nebyli lidi, kdyby neměli chyby, a ti, kteří by tu bez chyby zbyli, na co by tu vlastně byli a k čemu by tu vlastně žili bez chybování?”

PŘEHLED HOSPODAŘENÍ A FINANCOVÁNÍ OBCÍ A MĚST ČR



DAŇOVÉ PŘÍJMY SKUTEČNOST 2010

Daňový příjem		Skutečnost 2010				
		celkem	EU	SR	MR	
					obce	kraje
DPH		269,5		187,8	57,7	24,0
Spotřební daně		138,3		130,9		
v tom:	minerální oleje	81,4		74,0		
	energetické daně	3,3		3,3		
	ostatní	53,6		53,6		
DPPO celkem		130,1		86,4	32,3	11,4
DPFO celkem		130,0		87,5	31,2	11,3
Silniční daň		5,1				
Daň z nemovitostí		8,7			8,7	
Majetkové daně		7,7		7,7		
Dálniční poplatek		3,1				
Ostatní daně a poplatky		4,5		4,5		
Místní a správní poplatky		7,4			7,4	
Poplatky za znečišť. život. prostř.		7,5		1,3	6,2	
Celkem daňové příjmy		711,9	0,0	506,0	143,5	46,7
Clo		7,1	5,4	1,7		

Částky jsou v mld. Kč
ČR

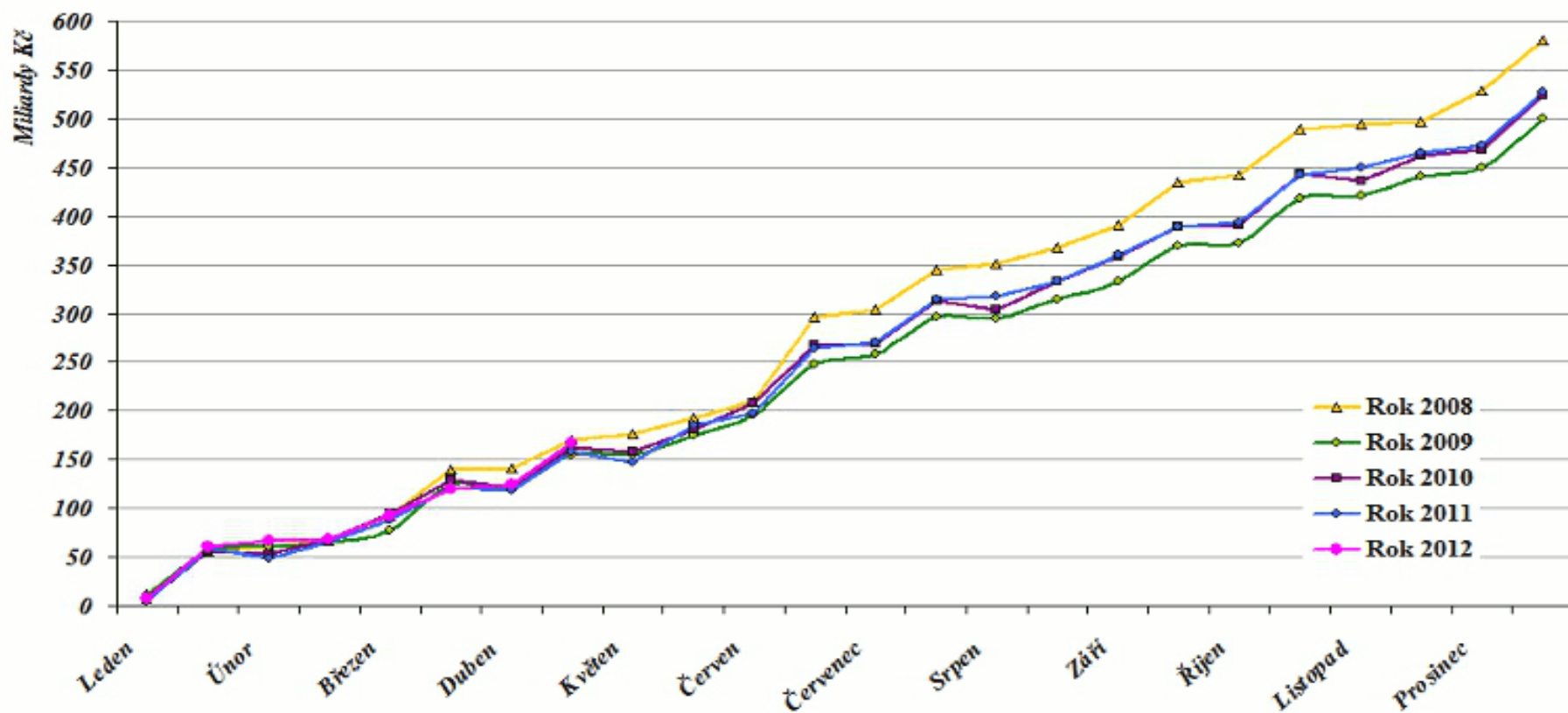
Zdroj 2011 Ministerstvo financí

Celostátní inkaso vybraných daňových příjmů kumulativně po měsících v letech 2007-2012 (v mld. Kč)

Σ vybrané DP*	2007	2008	2009	2010	2011	2012
Leden	48,80	55,53	54,26	55,40	58,31	61,12
Únor	64,60	66,37	65,16	67,91	64,18	68,22
Březen	125,71	135,69	121,83	128,57	121,31	125,25
Duben	162,41	169,47	154,48	162,70	158,25	
Květen	182,89	191,94	174,63	181,34	184,84	
Červen	256,40	280,38	248,25	266,17	263,64	
Červenec	325,28	345,04	296,06	312,31	314,79	
Srpen	343,12	364,06	312,97	332,89	332,11	
Září	403,57	433,57	366,86	389,42	388,11	
Říjen	454,21	487,96	417,68	442,84	442,40	
Listopad	479,98	511,93	440,42	461,32	464,34	
Prosinec	551,15	581,01	499,95	523,42	526,87	
meziroční srovnání		105,4%	86,0%	104,7%	100,7%	0,0%

*) jde o součet nezaokrouhlených dat (tj. přesnější výsledek, tj. oproti součtu zaokr. hodnot z předchozích tab. vznikají desetinné rozdíly)

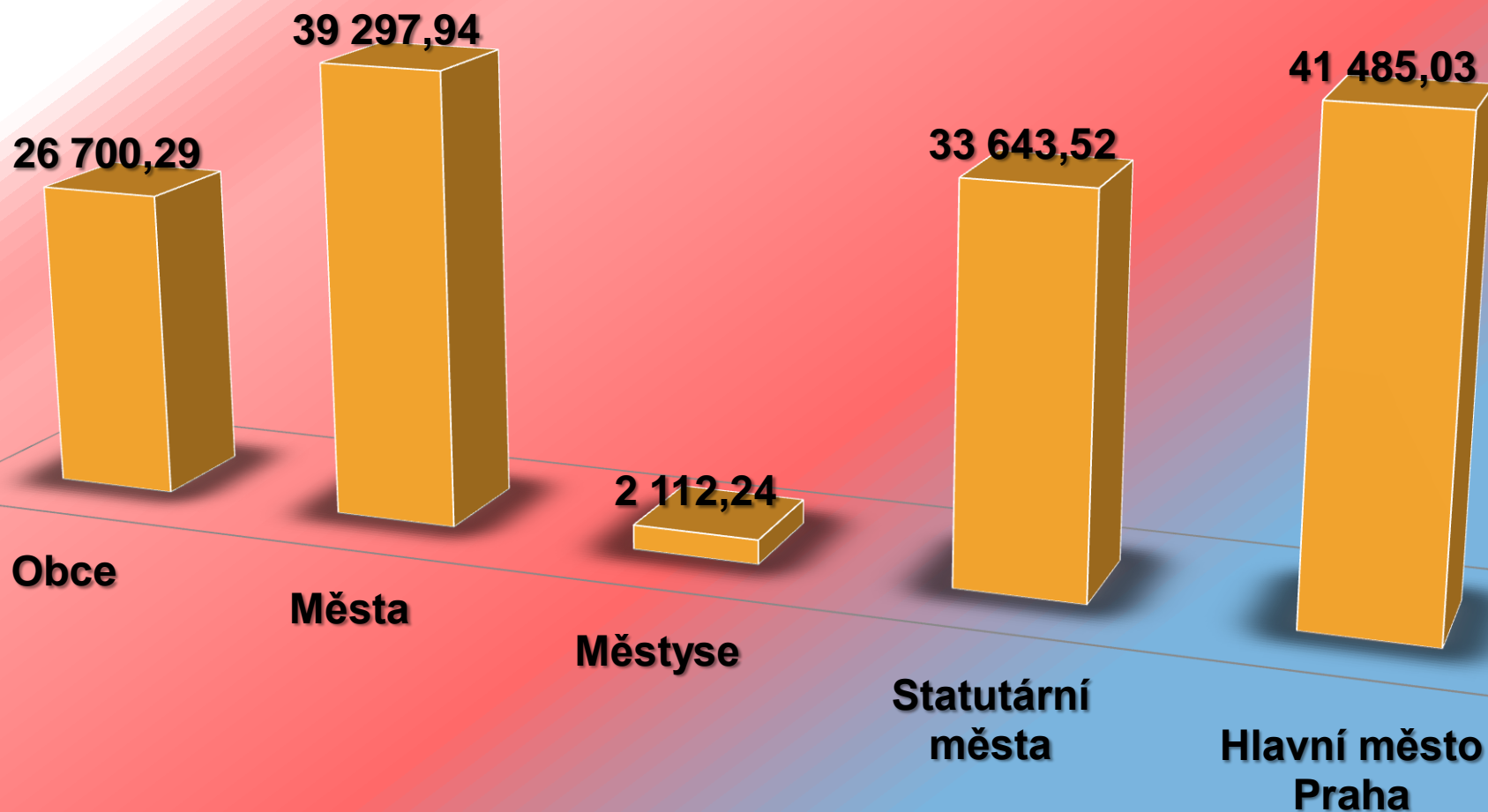
Celostátní hrubý výnos sdílených daní (DPH a daně z příjmů) v letech 2008 až 2012 (pro převody obcím a krajům)



Zdroj: květen 2012. Česká daňová správa, internet: www.cds.mfcr.cz

DAŇOVÉ PŘÍJMY SAMOSPRÁV

■ Příjmy v milionech Kč, bilance za rok 2010



Přehled hospodaření obcí a měst

TITUL VÝDAJE	2009	2010	PREDIKCE 2011
DAŇOVÉ PŘÍJMY (v.č. Prahy 44 mld.)	136 600 000 000 Kč	149 600 000 000 Kč	152 500 000 000 Kč
NEDAŇOVÉ PŘÍJMY	26 600 000 000 Kč	27 900 000 000 Kč	28 400 000 000 Kč
KAPITÁLOVÉ PŘÍJMY	13 900 000 000 Kč	15 000 000 000 Kč	15 000 000 000 Kč
PŘIJATÉ DOTACE	84 600 000 000 Kč	87 800 000 000 Kč	83 800 000 000 Kč
BĚŽNÉ VÝDAJE	-189 000 000 000 Kč	-194 600 000 000 Kč	-193 600 000 000 Kč
KAPITÁLOVÉ VÝDAJE	-90 800 000 000 Kč	-93 700 000 000 Kč	-93 900 00 000 Kč
SALDO CELKEM	-18 100 000 000 Kč	-8 000 000 000 Kč	-7 800 000 000 Kč

Zdroj Ministerstvo financí ČR, státní závěrečný účet za rok 2010 atp.

VÝVOJ DAŇOVÉHO VÝNOSU OSTATNÍCH DANÍ PODÍL STÁTNÍHO ROZPOČTU

TITUL DANĚ	2009	2010
DAŇ DAROVACÍ, DĚDICKÁ A Z PŘEVODU NEMOVITOSTÍ	8 058 623 000 Kč	7 677 557 470 Kč

MÁME MOŽNOST SI ZVOLIT KAM BUDEME MÍŘIT

ANALÝZA BĚŽNÝCH VÝDAJŮ ZA ÚČELEM UŠETŘIT PENÍZE A ČAS = EFEKTIVITA



OPTIMALIZACE CELÉHO DAŇOVÉHO SYSTÉMU

ZVÝŠOVÁNÍ DANÍ = VYDÍRÁNÍ PRACUJÍCÍCH
A PODNIKATELŮ = ZTRÁTA MOTIVACE PLATIT

Zdroj: 2011 Ministerstvo financí ČR

SHRNUTÍ PŘÍJMŮ ROZPOČTŮ ÚZEMNÍCH SAMOSPRÁV



Samosprávy jsou dlouhodobě závislé na příjmech ze státního rozpočtu, který hospodaří nezodpovědně!

Daňové příjmy tvoří 60,3 % příjmů samospráv (predikce 2012)



Obce si mohou **výrazně přilepšit na běžných příjmech**, když prosadí změnu RUD a **přesunou daň darovací, dědickou a hlavně daň z převodu nemovitostí přímo do rozpočtů samosprávy jako místní daň.**

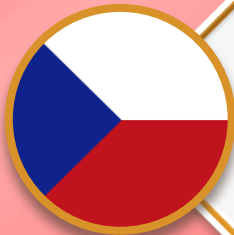


NELZE DÁLE DLOUHODOBĚ SPOLÉHAT JEN NA DAŇOVÉ PŘÍJMY (VLÁDA ZRUJNUJE VEŘEJNÉ ROZPOČTY), JE TŘEBA SI HLEDAT JINÉ FINANČNÍ ZDROJE!

SHRNUTÍ VÝDAJŮ ROZPOČTŮ ÚZEMNÍCH SAMOSPRÁV A DOPORUČENÍ



Zadluženost obcí je od roku 2005 prakticky stabilizovaná, vyjma extrémních případů, kdy dochází k předluženosti jen díky lákadlu dotovaných projektů, které nejsou ekonomicky soběstačné.



Nakupujte jen tam kde se to skutečně vyplatí. Podporujte ty co daně platí, nakupujte u českých podnikatelů, podporujte českou ekonomiku! Využívejte k nákupu levné elektronické aukční systémy, viz celá OSTRAVA.



POZORNĚ ČTĚTE SMLOUVY OD DODAVATELŮ NEJLÉPE SI JE VYTVÁŘEJTE SAMI = TEN KDO PLATÍ, DIKTUJE PODMÍNKY

SHRNUTÍ VÝDAJŮ ROZPOČTŮ ÚZEMNÍCH SAMOSPRÁV A DOPORUČENÍ



OBCE MUSÍ PROVÉST STEJNÉ
ZMĚNY, KTERÉ PROVEDLI FIRMY
V SOUVISLOSTI S FINANČNÍ
KRIZÍ! **OPTIMALIZUJTE BĚŽNÉ
VÝDAJE**



**NIKDY NEPLAŤTE PŘEDEM
A NIKDY NEPLAŤTE PAUŠÁLY.
NEZAVAZUJTE SE NA DELŠÍ
DOBU, NEŽLI DVA ROKY, CENY
SE DYNAMICKY MĚNÍ!**

SHRNUTÍ VÝDAJŮ ROZPOČTŮ ÚZEMNÍCH SAMOSPRÁV A DOPORUČENÍ



**SLEDUJTE SVÉ BĚŽNÉ
VÝDAJE, JE TO
RYCHLÍK, KTERÝ VÁS
JEDNOU DOSTIHNE**



**PŘESTAŇTE PLNIT
SNY A PŘÁNÍ A
PLŇTE HLAVNĚ
POTŘEBY OBYVATEL**

SHRNUTÍ VÝDAJŮ ROZPOČTŮ ÚZEMNÍCH SAMOSPRÁV A DOPORUČENÍ



**MYSLETE NA TO, ŽE STAVBY
Z DOTACÍ EU MUSÍTE
PROVOZOVAT DÉLE JAK 6
LET! TĚŽKO JE ZAVŘETE A
DOTACI NA PROVOZ VÁM
NIKDO NEDÁ**



**NAUČTE SE ČÍST ÚČETNÍ
VÝSLEDOVKU A ROZVAHU
A TO PRAVIDELNĚ.
SLEDUJTE PLNĚNÍ
ROZPOČTU**

PRO DOBROU NÁLADU JAN WERICH

Jan Werich:

“Mějte dobrou náladu. Dobrá nálada sice vaše problémy nevyřeší, ale naštve tolik lidí kolem, že stojí za to si ji užít“.

A JAK TO ŘEŠÍ ČESKÝ NÁROD...?

...např. v obci BAČALKY, 1.
MÁJ 2012 s lidmi a
alegorickými vozy



Řešení hospodářské krize podle T. Bati

OSOBNÍ PŘÍKLAD DŮVĚRA =

cituji: "Máte pravdu, je třeba překonat krizi důvěry, technickými zásahy, finančními a úvěrovými ji však překonat nelze, důvěra je věc osobní a důvěru lze obnovit jen mravním hlediskem a osobním příkladem".

Nejvznešenějším úkolem vedoucích osob země i státu je probudit a uvolnit životní síly obyvatelstva a řídit tyto síly tak, aby pomáhaly sobě i státu k blahobytu. Jediným prostředkem k tomuto cíli je nechat žít tyto samosprávné svazky z vlastních prostředků. Ze závodění a silného života, který takto vyrostе, vybudují si silné a schopné svazky znamenitou existenci. **Avšak i ty nejslabší obce a země docílí mnohem lepší existence, nežli mají nyní, kdy všichni, silní i slabí, jsou odkázáni na almužnu a kdy mají proto nedostatek všichni.**





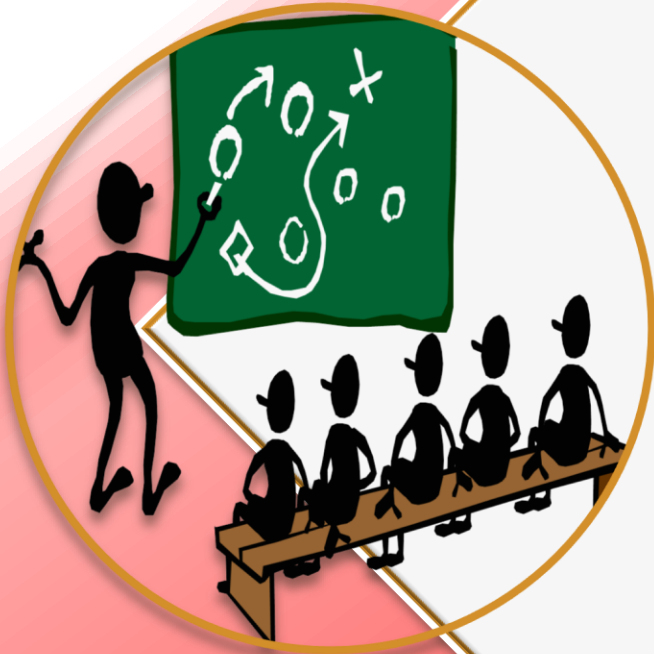
STRATEGIE ROZVOJE ÚZEMÍ

Co říká teorie o strategii:

Česky cituji: „**HLAVNÍ
VEDENÍ**“ dlouhodobý plán
činností zaměřených na
dosažení nějakého cíle

STRATEGIE ROZVOJE ÚZEMÍ

Pro účinné plánování a určení strategie k dosažení jasných cílů, **potřebujete mít přesné informace o potřebách a přáních své cílové skupiny** tou je pro Vás 1) věkově oddělená veřejnost <8, 8-15, 15-24, 24-50, >50
2) místní podnikatelé
3) návštěvníci



ZÁKLADNÍ, VYBRANÁ STATISTIKA ČESKÉHO HOSPODÁŘSTVÍ

V ČR JE:
1.876.998 podnikatelů
347.753 obchod. spol.
15.690 družstev
68 státních podniků.

Výroba masa v ČR klesla
téměř na třetinu
produkce roku 1989

Podíl aktivních a
neaktivních
ekonomických subjektů
je téměř
půl na půl. **Existují i
neaktivní státní podniky**

Počet ve školách:
ROSTE Mateřské školy
KLESAL A JE STABILNÍ
Základní školy

Průměrná výše důchodu
rostla do roku 2009 (dnes
je přes 10 tis. Kč)

Počet vražd klesá
(160 ročně)

**POČET NAROZENÝCH
NÁM PRUDCE KLESÁ**

**Počet dokončených bytů
velmi výrazně klesl**
(prakticky na polovinu let
2008 – 2010)

Počet **ubytovacích
zařízení pro turisty klesá**
(současný stav cca 7 tis.)

**Počet hostů v
ubytovacích zařízeních
výrazně stoupl (2010
proti 2009) na cca 13 mil.
ročně (půl na půl domácí
a zahraniční)**

ZÁKLADNÍ, VYBRANÁ STATISTIKA ČESKÉHO HOSPODÁŘSTVÍ

45% Populace je ve věku 20 až 50 let, celkem 4.750.400 osob (od roku 1945 se podíl nezměnil)

20% Populace je ve věku pod 20 let, celkem 2.100.800 osob (rekord byl v roce 1959, i více jak 1 mil. osob více než dnes)

Za posledních 5 let se zdvojnásobil počet domácností s počítačem a internetem

Spotřeba alkoholu a cigaret výrazně klesá (mírně stoupá spotřeba vína)

V ČR je **426.000 cizinců** s pobytem nad 90 dní (trvalým pak 189.000) to je 6x více než v roce 1993 a 2x více než v roce 2004

(nejvíce Ukrajinci, Slováci, Vietnamci, Poláci). Rusové obsadili Prahu a Karlovy Vary

Počet nezaměstnaných je dlouhodobě 2x více než bylo do roku 2004 resp. 2005 (vstup ČR do EU)

Počet obviněných a odsouzených je o polovinu méně než bylo do roku 2000

PŘEHLED SILNÝCH A SLÁBÝCH STRÁNEK KRAJE VYSOČINA



- 1. DOBRÉ ŽIVOTNÍ PROSTŘEDÍ**
- 2. KULTURNÍ PAMÁTKY**
- 3. TURISTIKA, CESTOVNÍ RUCH**
- 4. NÍZKÁ ÚROVEŇ KRIMINALITY (MÁLO RÓMŮ)**
- 5. IMIGRACE SENIORŮ NAD 60 LET (OBLÍBENOST KRAJE)**



- 1. POKLES POČTU OBYVATEL, EMIGRACE, Z REGIONU ODCHÁZEJÍ MLADÍ LIDÉ (25-34 LET)**
- 2. NEDOSTATEK PRACOVNÍCH PŘÍLEŽITOSTÍ (hlavně okres Třebíč)**
- 3. NÍZKÁ ÚROVEŇ MEZD (10. místo v ČR)**

CO STRATEGICKÝ PLÁN MUSÍ MÍT

PŘESNOU VSTUPNÍ ANALÝZU PRO STANOVENÍ PLÁNU, PŘEHLED RIZIK A JASNĚ DEFINOVANOU CÍLOVOU SKUPINU

PODROBNÝ PLÁN FINANCOVÁNÍ PROJEKTŮ V ZÁSOBNÍKU, FINANČNÍ DOPADY REALIZACE PROJEKTŮ A ANALÝZU RIZIK

KAM SE DOSTANEME TÍM, ŽE PLÁN BUDEME REALIZOVAT, KDE JSME TEĎ, KDE CHCEME BÝT A PROČ TAM CHCEME BÝT, CO TÍM ZÍSKÁME

ČASTÉ CHYBY V PLÁNECH

CIZINCI, TURISTI, OBČANÉ A PODOBNĚ NEJSOU CÍLOVÁ SKUPINA! VYŽADUJTE UPŘESNĚNÍ, KDO KONKRÉTNĚ JE PRO VÁS TURISTA, JAKÝ PŘEDMĚT PODNIKÁNÍ JE PRO VÁS KLÍČOVÝ, JAKÝ INVESTOR, NEBO JINÝ ZDROJ VAŠICH PŘÍJMŮ

MOTTO, NAPŘ. ŽE SE MÁTE SOUSTŘEDIT NA ZDRAVÉ ŽIVOTNÍ PROSTŘEDÍ DOOPRAVDY NENÍ ŽÁDNÝ OBJEV, ZA KTERÝ BYSTE MĚLI PLATIT!

PRIORITY MUSÍ OBSAHOVAT KONKRÉTNÍ POPISY A NE SCENÁŘ K TELENOVELE, TO SAMÉ PLATÍ PRO AKČNÍ PLÁN

SPOLUPRACUJTE S LIDMI SE SELSKÝM ROZUMEM A PRAXÍ NE S TEORETIKY

**PAMATUJTE, ŽE V PŘÍPADĚ PLÁNOVÁNÍ JDE HLAVNĚ O
ÚROVEŇ PRAKTICKÝCH ZKUŠENOSTI O ROZUM A CHYTROST
JDE I O ŠIKOVNOST, TEORIE A NABIFLOVANÍ MOZCI JSOU VÁM
K NIČEMU!**

**JESTLIŽE VÁM NĚKDO PŘIPRAVÍ ŠPATNÝ PLÁN TAK HO
NEPLAŤTE, PLÁN KTERÝ NEJDE REALIZOVAT A NEBO SI
ŽÁDÁ AKTUALIZACI JE PLÁN KTERÝ JE UŽ ŠPATNĚ
POSTAVEN, DOBRÝ STRATÉG SI PONECHÁVÁ VŽDY
ZÁLOHY, MYSLETE NA TO!**

**BUĎTE CHYTRÍ, PROTOŽE HLUPÁKŮ JE VÍC NEŽ DOST 😊
Euripidés: „Nejmoudřejší lidé kráčí vlastním směrem“.**

PRO DOBROU NÁLADU JAN WERICH

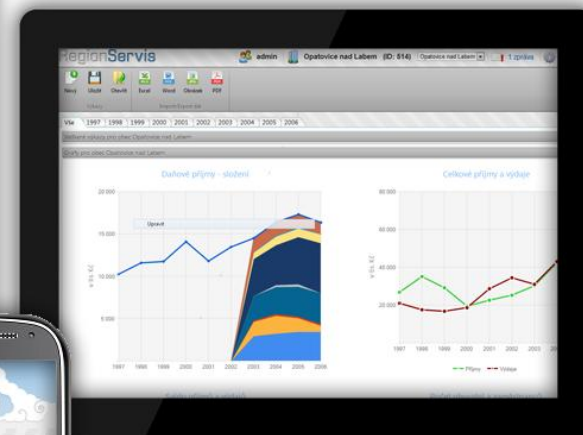
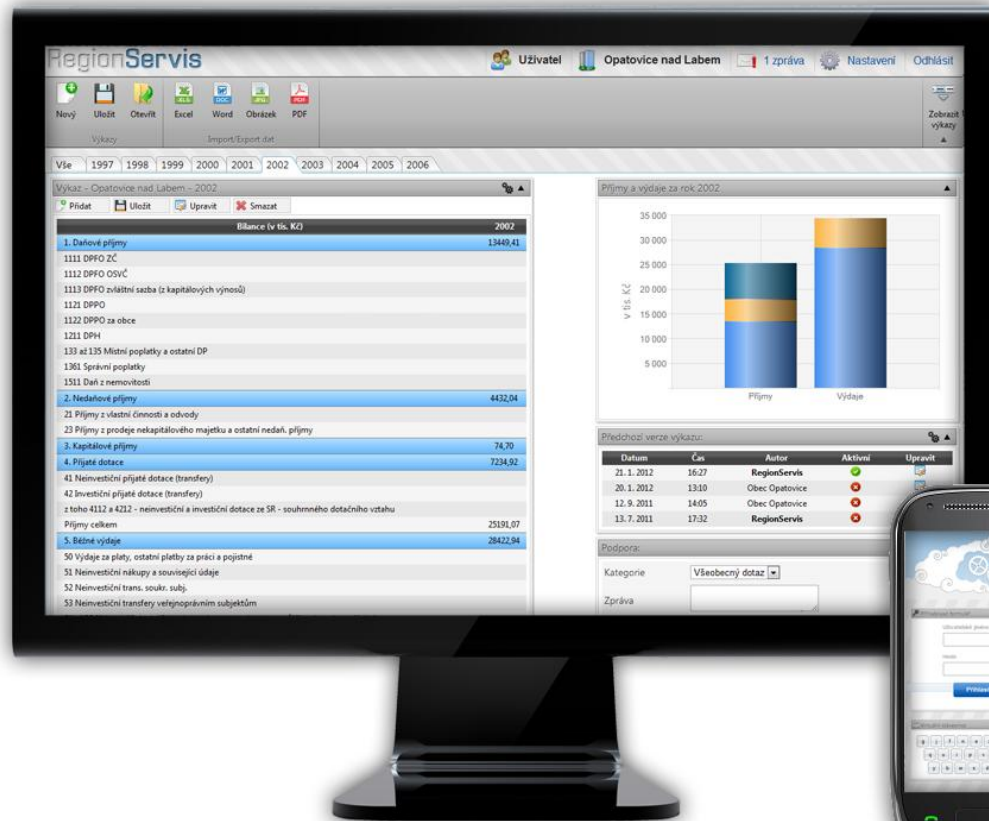
Jan Werich:

“Už vím, že chuť do života a radost z bytí může člověk načerpat snáz z počínání přírody než z počínání lidí“.



**MODERNÍ ÚČINNÝ
NÁSTROJ PRO SLEDOVÁNÍ
A ŘÍZENÍ HOSPODAŘENÍ
UZEMNÍCH SAMOSPRÁV**

NOVÝ INFORMAČNÍ SYSTÉM NA ŘÍZENÍ HOSPODAŘENÍ SAMOSPRÁVY



NOVÝ INFORMAČNÍ SYSTÉM NA ŘÍZENÍ HOSPODAŘENÍ SAMOSPRÁVY

RegionServis

admin

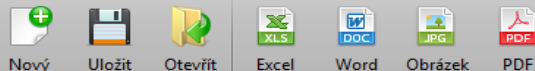
Opatovice nad Labem (ID: 514)

Opatovice nad Labem

1 zpráva

Nastavení

Odhlásit



Výkazy

Import/Export dat

Zobrazit výkazy

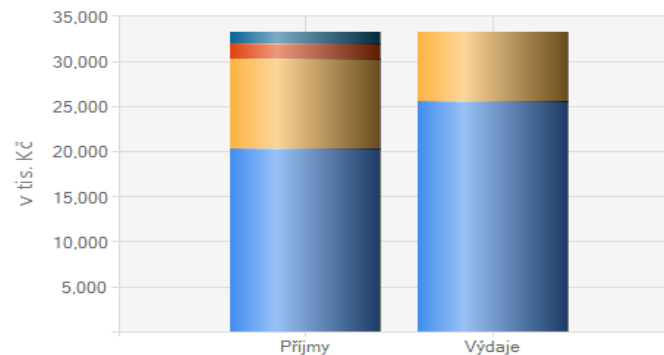
Vše 1997 1998 1999 2000 2001 2002 2003 2004 2005 2006 2007 2008 **2009** 2010

Výkaz - Opatovice nad Labem - 2009

Přidat Uložit Upravit Smazat

Bilance (v tis. Kč)		2009
1. Daňové příjmy 20,252.58		
1111 DPFO ZČ		3,811.16
1112 DPFO OSVČ		308.09
1113 DPFO zvláštní sazba (z kapitálových výnosů)		312.35
1121 DPPO		3,875.84
1122 DPPO za obce		1,139.04
1211 DPH		7,507.11
133 až 135 Místní poplatky a ostatní DP		1,577.56
1361 Správní poplatky		127.66
1511 Daň z nemovitosti		1,593.77
2. Nedaňové příjmy 10,025.38		
21 Příjmy z vlastní činnosti a odvody		9,069.28
23 Příjmy z prodeje nekapitálového majetku a ostatní nedaň. příjmy		119.5
3. Kapitálové příjmy 1,632.25		
4. Přijaté dotace 1,343.76		
41 Neinvestiční přijaté dotace (transfery)		1,343.76
42 Investiční přijaté dotace (transfery)		0
z toho 4112 a 4212 - neinvestiční a investiční dotace ze SR - souhrnného dotačního vztahu		498.4
Příjmy celkem		33,253.97
5. Běžné výdaje 25,503.55		
50 Výdaje za platy, ostatní platby za práci a pojistné		4,648.03
51 Neinvestiční nákupy a související údaje		14,125.49
52 Neinvestiční trans. soukr. subj.		0
53 Neinvestiční transfery veřejnoprávním subjektům		5,378.21
54 až 56 Neinvestiční transfery obvatelstvu a mezi-obcemi a příbuznými (soc. dávky)		14.14

Příjmy a výdaje za rok 2009



Předchozí verze výkazu:

Datum	Čas	Autor	Aktivní	Upravit
21. 1. 2012	16:27	RegionServis	✓	
20. 1. 2012	13:10	Obec Opatovice	✗	
12. 9. 2011	14:05	Obec Opatovice	✗	
13. 7. 2011	17:32	RegionServis	✗	

Podpora:

Kategorie Všeobecný dotaz

NOVÝ INFORMAČNÍ SYSTÉM NA ŘÍZENÍ HOSPODAŘENÍ SAMOSPRÁVY

RegionServis

admin



Opatovice nad Labem (ID: 514)

Opatovice nad Labem

1 zpráva



Nastavení

Odhlásit



Nový



Uložit



Otevřít



Excel



Word



Obrázek



PDF

Výkazy

Import/Export dat



Zobrazit výkazy

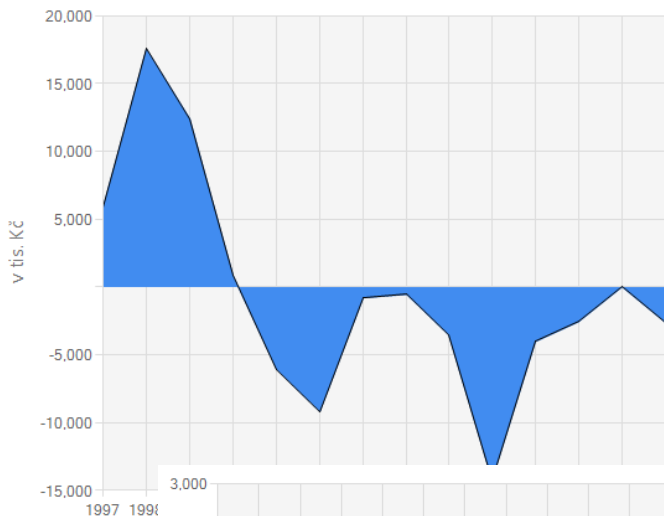
Vše 1997 1998 1999 2000 2001 2002 2003 2004 2005 2006 2007 2008 2009 2010

Veškeré výkazy pro obec Opatovice nad Labem

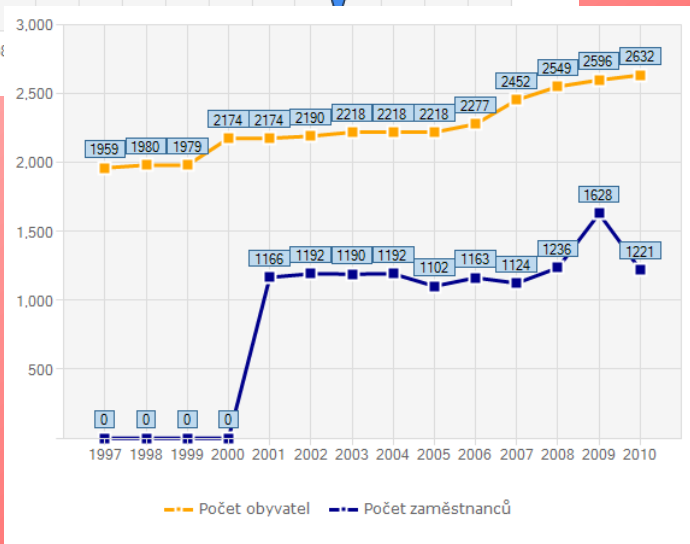
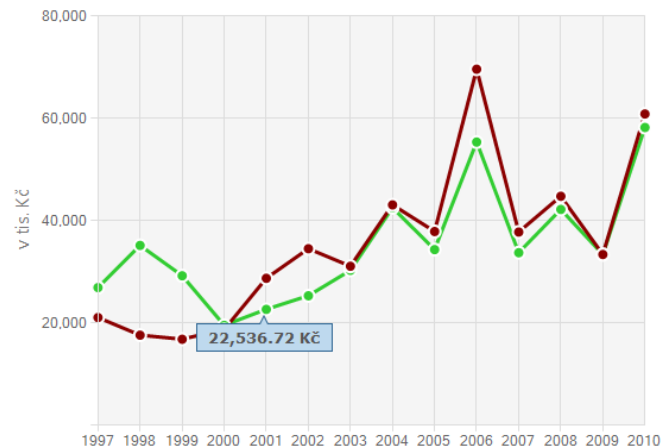
Bilance (v tis. Kč)	1997	1998	1999	2000	2001	2002	2003	2004	2005	2006	2007	2008	2009	2010
1. Daňové příjmy	10,236.17	11,571.34	11,734.08	14,073.57	11,784.48	13,449.41	14,473.54	16,383.02	17,298.29	16,339.29	19,105.82	23,796.59	20,252.58	30,557.34
1111 DPFO ZČ							2,929.54	3,231.73	3,445.40	3,443.36	3,939.82	3,877.30	3,811.16	4,129.12
1112 DPFO OSVČ							1,693.48	2,103.54	1,601.42	707.54	533.36	1,590.96	308.09	1,276.85
1113 DPFO zvláštní sazba (z kapitálových výnosů)							152.46	203.31	171.77	197.55	232.23	308.70	312.35	319.97
1121 DPPO							2,894.75	3,197.73	3,546.65	3,656.89	4,213.91	5,340.41	3,875.84	3,893.01
1122 DPPO za obce								228.48	294.34		540.48	1,732.32	1,139.04	6,488.52
1211 DPH							4,362.24	4,713.49	5,578.73	5,903.26	6,235.75	7,655.95	7,507.11	8,164.33
133 až 135 Místní poplatky a ostatní DP							751.66	1,022.71	1,009.37	1,044.78	1,690.29	1,668.82	1,577.56	3,698.88
1361 Správní poplatky							57.94	105.39	107.60	42.79	107.86	121.02	127.66	146.50
1511 Daň z nemovitosti							1,631.47	1,576.64	1,543.01	1,343.12	1,612.12	1,501.11	1,593.77	2,440.17
2. Nedaňové příjmy	4,497.44	1,946.94	11,335.06	2,467.20	3,514.49	4,432.04	5,415.88	8,558.85	5,162.57	5,732.40	7,704.44	10,688.35	10,025.38	11,909.52
21 Příjmy z vlastní činnosti a odvody							4,258.71	4,473.97	4,269.22	4,717.63	6,311.87	8,378.77	9,069.28	1,903.56
23 Příjmy z prodeje nekapitálového majetku a ostatní nedaň. příjmy							670.89	3,644.01	606.75	496.51	418.01	959.27	119.50	0.00
3. Kapitálové příjmy	11,162.55	19,560.51	4,516.43	1,943.15	363.46	74.70	827.34	109.14	927.33	3,667.87	5,669.04	5,031.64	1,632.25	1,211.58
4. Přijaté dotace	894.86	1,949.19	1,517.03	928.20	6,874.29	7,234.92	9,440.39	17,346.57	10,827.12	29,514.50	1,133.37	2,551.50	1,343.76	14,408.87
41 Neinvestiční přijaté dotace (transfery)							9,340.39	10,411.57	787.12	5,839.50	1,033.37	2,551.50	1,343.76	2,210.79
42 Investiční přijaté dotace (transfery)							100.00	6,935.00	10,040.00	23,675.00	100.00	0.00	0.00	12,198.09
z toho 4112 a 4212 - neinvestiční a investiční dotace ze SR - souhrnného dotačního vztahu							321.64	425.15	415.31	445.66	461.31	473.00	498.40	1,087.50
Příjmy celkem	26,791.02	35,027.98	29,102.60	19,412.12	22,536.72	25,191.07	30,157.15	42,397.58	34,215.30	55,235.43	33,612.67	42,068.08	33,253.97	58,087.31
5. Běžné výdaje	11,167.79	9,217.86	11,804.59	15,274.75	19,423.39	28,422.94	29,658.84	30,537.12	15,236.78	22,631.02	22,999.74	30,025.28	25,503.55	31,336.07
50 Výdaje za platy, ostatní platby za práci a pojistné							3,743.48	4,140.01	3,632.65	3,743.02	3,964.70	4,725.54	4,648.03	5,311.73
51 Neinvestiční nákupy a související údaje							13,840.37	13,178.38	8,057.54	13,983.38	13,423.37	17,686.73	14,125.49	14,806.41
52 Neinvestiční trans. soukr. subj.							0.00	0.00	0.00	0.00	0.00	0.00	0.00	0.00
53 Neinvestiční transfery veřejnoprávním subjektům							11,885.00	12,787.53	3,148.13	4,300.27	4,950.55	5,568.82	5,378.21	10,704.52
54 až 56 Neinvestiční transfery obvatelstvu a mezi org. a příjky obvy. (soc. dávky)							15.00	5.00	5.00	5.00	5.00	15.00	14.14	16.94

NOVÝ INFORMAČNÍ SYSTÉM NA ŘÍZENÍ HOSPODAŘENÍ SAMOSPRÁVY

Saldo příjmů a výdajů



Celkové příjmy a výdaje

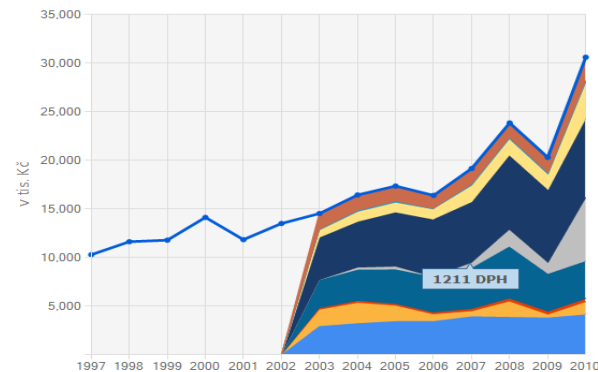


Vše 1997 1998 1999 2000 2001 2002 2003 2004 2005 2006 2007 2008

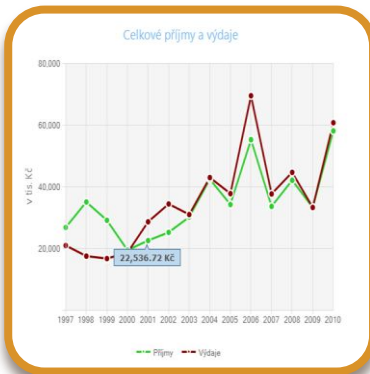
Veškeré výkazy pro obec Opatovice nad Labem

Grafy pro obec Opatovice nad Labem

Daňové příjmy - složení



NOVÝ INFORMAČNÍ SYSTÉM NA ŘÍZENÍ HOSPODAŘENÍ SAMOSPRÁVY



CENA SROVNATELNÁ JAKO ZA VÝPOČET
DAŇOVÝCH PŘÍJMŮ JIŽ OD **9,50 Kč ZA DEN**
ZÁKLADNÍ ROZPOČTOVÉ VÝHLEDY OD
5000,- Kč A MNOHEM VÍC... (Analýza financí,
hospodaření, audit, ekonomika komplexně).



JAK OBJEDNAT?

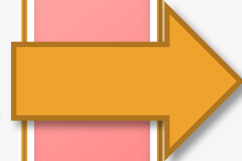
REGISTRACE NA:

WWW.REGIONSERVIS.NE

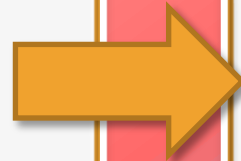
T

LIGA NEÚPLATNÝCH **nezávislý národní obchodní klub** **samospráv, podnikatelů a firem**

PRAVDA



ČEST



DŮVĚRA

Smyslem klubu není konkurovat stávajícím sdružením obcí, ani lobování za podnikatele. Klíčovým smyslem je prezentovat bezúhonnost komunální politiky a vyhledávat účinná řešení pro samosprávy a české podnikatele – vytvářet partnerství a zajistit hospodářskou stabilitu , Pomáhat budovat společný český stát.

Výsledek členské základny



**950 zástupců
obcí a měst
řeklo ANO**



**dalších 860
zatím váhá
pouze 200 řeklo ne**

PRO DOBROU NÁLADU JAN WERICH

Jan Werich:

**“...nejvíc se vyplatí, když člověk
člověku pomáhá. Nejsladší na
světě je poctivý spánek a
největším nepřítelem člověka je
hloupost.”**



**MNOHO
ZDARU!**

**Děkuji za
pozornost**

Lukáš Tesař

tel: 602 387 872

Email:

lukas.tesar@regionservis.c

Z